

# NATIONALREGNSKAB OG BETALINGSBALANCE

2003:15 • 17. december 2003

---

## Fast realkapital 2003

Fast realkapital giver en detaljeret beskrivelse af den del af samfundets produktionskapacitet, der udgøres af kapital (bruttobeholdningen), samt den del af nationalformuen, der er placeret i faste aktiver (nettobeholdningen). Fast realkapital og forbrug af fast realkapital opgøres efter retningslinierne i det europæiske nationalregnskabssystem (ENS95) og er i overensstemmelse med nationalregnskabets investeringsserier tilbage til 1966. I denne artikel offentliggøres erhvervs- og sektortabeller, analyse af resultaterne samt en kort kilde- og metodebeskrivelse.

---

### 1. Fast realkapital opgjort efter ENS95

*Fast realkapital opgjort  
efter ENS95*

Opgørelsen af fast realkapital er i overensstemmelse med retningslinierne i det europæiske nationalregnskabssystem (ENS95) samt nationalregnskabets investeringsserier tilbage til 1966. Fast realkapital opgjort i overensstemmelse hermed er blevet offentliggjort siden februar 2001.

*Funktionel og  
institutionel opdeling  
af fast realkapital*

Fast realkapital foreligger fordelt på erhverv og investeringsarter i overensstemmelse med nationalregnskabets erhvervsgruppering og investeringsinddeling samt fordelt på nationalregnskabets institutionelle sektorer. I modsætning til den funktionelle opdeling – som i form af erhvervsgrupperingen beskriver, hvilke produktionsenheder, der benytter fast realkapital i produktionsprocessen – er den institutionelle opdeling en beskrivelse af de beslutningsdygtige enheder, der ejer den faste realkapital. Den faste realkapital er opdelt på følgende institutionelle sektorer: Ikke-finansielle selskaber (S.11), Finansielle selskaber (S.12), Offentlig forvaltning og service (S.13) og Husholdninger inkl. non-profit institutioner rettet mod husholdninger (S.14+S.15).

*Andre mængdeændringer*

I opgørelsen af fast realkapital forekommer *andre mængdeændringer*, som registrerer virkningerne af uventede hændelser, der påvirker den faste realkapital. Fx forekommer der andre mængdeændringer på boliger, erhvervsbygninger og anlæg i 1999 som følge af orkanen i december 1999. Dette påvirker beholdningerne primo 2000, men set i forhold til de samlede beholdninger er effekten dog minimal.

*Omfanget  
af statistikken*

Tal for fast realkapital opgjort efter ENS95 for perioden 1966 til 2003 fordelt på 53, 27 og 9 erhverv, institutionelle sektorer samt for hele økonomien er tilgængelige i Danmarks Statistikbank. Fast realkapital omfatter brutto- og nettobeholdning, forbrug af fast realkapital samt andre mængdeændringer og er opgjort i årets, 1995-priser samt som Laspeyres kædeindeks. Opgørelsen er foretaget for arterne *erhvervsbygninger, boliger, anlæg, maskiner og inventar, transportmidler, stambesætninger samt software mv. (originalværker og efterforskningsboringer)*.

*Anvendelsesområde*

Fast realkapital benyttes som datagrundlag for analyser af samfundsøkonomiske forhold generelt samt i særdeleshed i forbindelse med produktionsfunktioner, produktivitetsanalyser og formueforhold.

*Kilde- og  
metodebeskrivelse*

Afsnit 2 indeholder en kilde- og metodebeskrivelse, der ud over at definere de begreber, opgørelsen benytter sig af, tillige indeholder en kort gennemgang af beregningsmetoderne for fast realkapital. For en mere detaljeret gennemgang henvises til *Statistiske Efterretninger, Nationalregnskab og Betalingsbalance, 2001:7*. For en dybe-



regående teoretisk gennemgang henvises til *Measuring Capital. A manual on the Measurement of Capital Stocks, Consumption of fixed Capital and Capital Services. OECD 2001.*

## 2. Kilder og metode

### 2.1 Statistiske begreber

<i>Beholdninger og strømme</i>	Fast realkapital består af beholdninger – brutto- og nettobeholdning – og strømme – forbrug af fast realkapital og andre mængdeændringer. Brutto- og nettobeholdning refererer til et bestemt tidspunkt, her primo året, mens forbrug af fast realkapital og andre mængdeændringer refererer til året som periode.
<i>To typer af kapitalbeholdninger</i>	Ved beregning af fast realkapital sondres mellem to typer kapitalbeholdninger: Brutto- og nettobeholdning. Forskellen er, om der tages hensyn til slid samt teknisk og økonomisk forældelse og dermed faldende restlevetid som følge af, at kapitalgoderne indgår i en produktionsproces og i kraft af den økonomiske og teknologiske udvikling.
<i>Bruttobeholdning</i>	Ved bruttobeholdningen af fast realkapital forstås værdien af alle kapitalgoder opgjort i genanskaffelsespriser for nye kapitalgoder. I opgørelsen af bruttobeholdningen ses således bort fra aldersdimensionen, idet kapitaludstyr af samme kvalitet, men med forskellig restlevetid, vurderes ens. Bruttobeholdningen i faste priser kan opfattes som et summarisk mål for realkapitalens produktive kapacitet.
<i>Nettobeholdning</i>	Ved nettobeholdningen af fast realkapital forstås værdien af alle kapitalgoder korregeret for den værdiforringelse, der sker som følge af slid samt teknisk og økonomisk forældelse. Nettobeholdningen repræsenterer den del af nationalformuen, som er placeret i faste aktiver.  I faste priser er nettobeholdningen lig bruttobeholdningen fratrukket det akkumulerede forbrug af fast realkapital og eventuelle andre mængdeændringer, hvilket afspejler, at markedsprisen falder med dalende restlevetid. I årets priser gælder denne identitet ikke pga. omvurderinger som følge af prisændringer.
<i>Forbrug af fast realkapital</i>	Forbrug af fast realkapital er udtryk for realkapitalens værdiforringelse som følge af slid samt teknisk og økonomisk forældelse. Det skal bemærkes, at nationalregnskabs forbrug af fast realkapital adskiller sig fra begrebet afskrivninger i virksomhedsregnskaber, idet afskrivninger i virksomhedsregnskaber tillige kan indeholde et element af omvurdering som følge af prisændringer.
<i>Andre mængdeændringer</i>	Andre mængdeændringer er ligesom forbrug af fast realkapital en strøm. Andre mængdeændringer har forskellige funktioner. En vigtig funktion består i at registrere virkningen af usædvanlige uventede hændelser, som påvirker de økonomiske fordele, der er forbundet med aktiver (her fast realkapital). Uforudsete skadestilfælde dækkes således ikke af forbrug af fast realkapital, men registreres som andre mængdeændringer.
<i>Priser</i>	Fast realkapital kan opgøres i tre slags prisniveauer: <ul style="list-style-type: none"> <li>– <i>Historiske priser</i>, hvilket betyder, at kapitalgoderne opgøres til den pris, de oprindeligt er anskaffet til</li> <li>– <i>Årets priser</i>, hvilket betyder, at kapitalgoderne opgøres til den pris, tilsvarende goder koster i dette år (genanskaffelsespriser)</li> <li>– <i>Faste priser</i>, hvilket betyder, at kapitalgoderne opgøres til den pris, tilsvarende goder koster i et udvalgt år</li> </ul>

Fast realkapital offentliggøres i årets priser og faste priser, pt. 1995-priser, hvilket er i overensstemmelse med opgørelserne i det øvrige nationalregnskab.

*Årets priser og 1995-priser er ikke ens i 1995*

Man skal være opmærksom på, at beholdningsopgørelserne i årets priser og 1995-priser ikke er ens i 1995. Det skyldes, at årets priser bliver beregnet med prisobservationer, der henfører til tidspunktet, hvor beholdningen opgøres dvs. primo perioden. Faste priser er beregnet ved hjælp af gennemsnitsprisen for referenceåret. Forbrug af fast realkapital er som andre strømstørrelser principielt ens i årets og faste priser i basisåret 1995. Som følge af en tilpasning til allerede offentliggjorte tal for forbrug af fast realkapital i sektoren offentlig forvaltning og service, er der imidlertid en afvigelse mellem det samlede forbrug af fast realkapital i 1995 målt i henholdsvis årets og faste priser.

## 2.2 Eksempel til illustration

*Beregningen af fast realkapital illustreret med eksempel*

I det følgende vises – i form af et eksempel – sammenhængen mellem brutto- og nettobeholdning, forbrug af fast realkapital og andre mængdeændringer. Som tidligere nævnt er brutto- og nettobeholdning opgjort i årets og faste priser i praksis ikke ens i 1995. I dette eksempel er de dog ens for overskuelighedens skyld.

*Antagelser*

Eksemplet følger beregningen af fast realkapital for tre kapitalgoder, der erhverves i tre forskellige perioder. Det antages, at de tre kapitalgoder har samme prisudvikling. Det antages endvidere, at levetiden for de tre kapitalgoder er fem år.

*Bruttobeholdning*

Bruttobeholdningen bestemmes ved, at der investeres i i alt tre kapitalgoder. Investeringerne foretages i periode  $z$  og registreres i bruttobeholdningen primo periode  $z+1$  med investeringsværdien. Bruttobeholdningen i 1995-priser har for hvert enkelt kapitalgode som udgangspunkt den samme værdi i alle perioder. Dette er en følge af, at den opgøres i genanskaffelsespriser, idet det antages, at den produktive kapacitet er uændret i hele levetiden. Det enkelte kapitalgode findes i fem perioder, da levetiden på kapitalgoderne er fem år. Der sker således først et fald i den samlede bruttobeholdning, når enkelte kapitalgoder begynder at falde ud af beholdningen.

*Forbrug af fast realkapital*

Forbrug af fast realkapital i faste priser bliver beregnet ud fra levetiden på kapitalgodet og beregnes i eksemplet ud fra den lineære model. Forbrug af fast realkapital i faste priser beregnes, for et givet kapitalgode  $j$ , i en given periode  $i$ , ud fra den lineære metode på følgende måde:

$$FAFR_j^{F,i} = \frac{KBRT_j^{F,i+1}}{n} \quad (2.2.1)$$

hvor

$KBRT_j^{F,i+1}$  = Bruttobeholdning af kapitalgode  $j$  i faste priser, primo periode  $i+1$

$FAFR_j^{F,i}$  = Forbrug af fast realkapital for kapitalgode  $j$  i faste priser i periode  $i$

$n$  = Levetiden

$i$  = Perioden

$j$  = Kapitalgodets nummer

$F$  = Faste priser

I eksemplet afskrives fuldt ud på kapitalgodet allerede i investeringsåret uanset anskaffelsestidspunktet. I praksis afskrives halvt på kapitalgodet i investeringsåret, idet det antages anskaffet medio året. I eksemplet kan forbrug af fast realkapital i faste priser i 1996 for kapitalgode 2, der første gang registreres i beholdningen primo 1997 og med en levetid på 5 år, således beregnes som:

$$FAFR_2^{F,1996} = \frac{KBRT_2^{F,1997}}{n} = \frac{200}{5} = 40$$

*Andre  
mængdeændringer*

Det antages i eksemplet, at der forekommer en anden mængdeændring for kapitalgode  $j$ . Det antages ligeledes, at mængdeændringen observeres som en nedskrevet værdi, dvs. efter fradrag for forbrug af fast realkapital. Mængdeændringen påvirker i første omgang bruttobeholdningen på følgende måde:

$$KBRT_j^{F,i} = KBRT_j^{F,i-1} + \frac{MNGD_j^{F,i-1} \cdot n}{n-i+z+1} \quad \text{for } z+1 < i < z+1+n \quad (2.2.2)$$

hvor

$MNGD_j^{F,i}$  = Andre mængdeændringer i kapitalgode  $j$  i faste priser i periode  $i$

$z$  = Perioden hvor investeringen i kapitalgode  $j$  foretages, dvs. anskaffelsesåret

I eksemplet bliver bruttobeholdningen i faste priser for kapitalgode 2 primo 2000 efter korrektion for mængdeændringen i 1999 beregnet som:

$$KBRT_2^{F,2000} = KBRT_2^{F,1999} + \frac{MNGD_2^{F,1999} \cdot n}{n-i+z+1} = 200 + \frac{-8 \cdot 5}{5-2000+1996+1} = 180$$

I eksemplet er vist en anden mængdeændring på  $-8$ , som er en nedskrevet værdi. Bruttobeholdningen påvirkes med  $-20$  og ikke  $-8$ , jf. formel (2.2.2).

Forbrug af fast realkapital beregnes herefter ud fra den korrigerede bruttobeholdning:

$$FAFR_2^{F,1999} = \frac{KBRT_2^{F,2000}}{n} = \frac{180}{5} = 36$$

*Nettobeholdning*

Nettobeholdningen i faste priser fremkommer ved subtraktion af kapitalgodets akkumulerede forbrug af fast realkapital samt eventuelle andre mængdeændringer fra bruttobeholdningen. Nettobeholdningen i faste priser beregnes, for et givet kapitalgode  $j$ , på et givet tidspunkt  $i$  i kapitalgodets levetid på følgende måde:

$$KNET_j^{F,i} = KBRT_j^{F,z+1} - \sum_{t=z}^{i-1} (FAFR_j^{F,t} - MNGD_j^{F,t}) \quad (2.2.3)$$

hvor

$KNET_j^{F,i}$  = Nettobeholdning af kapitalgode  $j$  i faste priser, primo periode  $i$

I eksemplet kan nettobeholdningen i faste priser i 2000 for kapitalgode 2 således beregnes som:

$$KNET_2^{F,2000} = KBRT_2^{F,1997} - \sum_{t=1996}^{1999} (FAFR_2^{F,t} - MNGD_2^{F,t}) \Rightarrow$$

$$KNET_2^{F,2000} = 200 - (40 + 40 + 40 + (36 + 8)) = 36$$

*Eksempel* **Sammenhængen mellem brutto-, nettobeholdning, forbrug af fast realkapital og andre mængdeændringer**

Levetid: 5 år	1995	1996	1997	1998	1999	2000	2001
Årlig gennemsnitlig pris på realkapital	100	103	105	110	112	114	120
————— Bruttobeholdning i 1995-priser —————							
Kapitalgode 1, købt 1995	-	100	100	100	100	100	-
Kapitalgode 2, købt 1996	-	-	200	200	200	180	180
Kapitalgode 3, købt 1997	-	-	-	50	50	50	50
<b>Bruttobeholdning i alt, primo</b>	-	<b>100</b>	<b>300</b>	<b>350</b>	<b>350</b>	<b>330</b>	<b>230</b>
————— Andre mængdeændringer i 1995-priser —————							
Kapitalgode 1, købt 1995	-	0	0	0	0	0	-
Kapitalgode 2, købt 1996	-	-	0	0	-8	0	0
Kapitalgode 3, købt 1997	-	-	-	0	0	0	0
<b>Andre mængdeændringer i alt</b>	-	<b>0</b>	<b>0</b>	<b>0</b>	<b>-8</b>	<b>0</b>	<b>0</b>
————— Forbrug af fast realkapital i 1995-priser —————							
Forbrug af fast realkapital på kapitalgode 1	20	20	20	20	20	-	-
Forbrug af fast realkapital på kapitalgode 2	-	40	40	40	36	36	-
Forbrug af fast realkapital på kapitalgode 3	-	-	10	10	10	10	10
<b>Forbrug af fast realkapital i alt</b>	<b>20</b>	<b>60</b>	<b>70</b>	<b>70</b>	<b>66</b>	<b>46</b>	<b>10</b>
————— Nettobeholdning i 1995-priser —————							
Kapitalgode 1, købt 1995	-	80	60	40	20	0	-
Kapitalgode 2, købt 1996	-	-	160	120	80	36	0
Kapitalgode 3, købt 1997	-	-	-	40	30	20	10
<b>Nettobeholdning i alt, primo</b>	-	<b>80</b>	<b>220</b>	<b>200</b>	<b>130</b>	<b>56</b>	<b>10</b>
————— Bruttobeholdning i årets priser —————							
Kapitalgode 1, købt 1995	-	103	105	110	112	114	-
Kapitalgode 2, købt 1996	-	-	210	220	224	205,2	216
Kapitalgode 3, købt 1997	-	-	-	55	56	57	60
<b>Bruttobeholdning i alt, primo</b>	-	<b>103</b>	<b>315</b>	<b>385</b>	<b>392</b>	<b>376,2</b>	<b>276</b>
————— Andre mængdeændringer i årets priser —————							
Kapitalgode 1, købt 1995	-	0	0	0	0	0	-
Kapitalgode 2, købt 1996	-	-	0	0	-9	0	0
Kapitalgode 3, købt 1997	-	-	-	0	0	0	0
<b>Andre mængdeændringer i alt</b>	-	<b>0</b>	<b>0</b>	<b>0</b>	<b>-9</b>	<b>0</b>	<b>0</b>
————— Forbrug af fast realkapital i årets priser —————							
Forbrug af fast realkapital på kapitalgode 1	20	20,6	21	22	22,4	-	-
Forbrug af fast realkapital på kapitalgode 2	-	41,2	42	44	40,3	41	-
Forbrug af fast realkapital på kapitalgode 3	-	-	10,5	11	11,2	11,4	12
<b>Forbrug af fast realkapital i alt</b>	<b>20</b>	<b>61,8</b>	<b>73,5</b>	<b>77</b>	<b>73,9</b>	<b>52,4</b>	<b>12</b>
————— Nettobeholdning i årets priser —————							
Kapitalgode 1, købt 1995	-	82,4	63	44	22,4	0	-
Kapitalgode 2, købt 1996	-	-	168	132	89,6	41	0
Kapitalgode 3, købt 1997	-	-	-	44	33,6	22,8	12
<b>Nettobeholdning i alt, primo</b>	-	<b>82,4</b>	<b>231</b>	<b>220</b>	<b>145,6</b>	<b>63,8</b>	<b>12</b>

*Beregning i årets priser* Brutto- og nettobeholdning, forbrug af fast realkapital samt andre mængdeændringer beregnes som udgangspunkt i faste priser - i dette tilfælde 1995-priser - hvorefter der inflateres til årets priser med relevante prisindeks.

Inflateringen sker, for fx bruttobeholdningen, på følgende måde:

$$KBRT_j^{L,i} = \frac{KBRT_j^{F,i}}{100} \cdot P_j^i \quad (2.2.4)$$

hvor

$KBRT_j^{L,i}$  = Bruttobeholdning af kapitalgode  $j$  i årets priser, primo periode  $i$

$P_j^i$  = Prisindeks for kapitalgode  $j$  primo periode  $i$

$L$  = Årets priser

Beregningen af bruttobeholdningen i årets priser i 1997 for kapitalgode 2 ser ud på følgende måde:

$$KBRT_2^{L,1997} = \frac{KBRT_2^{F,1997}}{100} \cdot P_2^{1997} = \frac{200}{100} \cdot 105 = 210$$

Forbrug af fast realkapital, andre mængdeændringer og nettobeholdning i årets priser beregnes på tilsvarende måde.

### 2.3 Sammenhæng mellem faste bruttoinvesteringer og fast realkapital

Der vil altid gælde følgende regnskabsidentiteter mellem bruttoinvesteringer og fast realkapital i faste priser:

*Regnskabsidentitet i faste priser*  $INET_j^{F,i} = IBRT_j^{F,i} - FAFR_j^{F,i} \quad (2.3.1)$

$$KNET_j^{F,i+1} = KNET_j^{F,i} + INET_j^{F,i} + MNGD_j^{F,i} \quad (2.3.2)$$

hvor

$IBRT_j^{F,i}$  = Faste bruttoinvesteringer i kapitalgode  $j$  i faste priser i periode  $i$

$FAFR_j^{F,i}$  = Forbrug af fast realkapital for kapitalgode  $j$  i faste priser i periode  $i$

$INET_j^{F,i}$  = Faste nettoinvesteringer i kapitalgode  $j$  i faste priser i periode  $i$

$KNET_j^{F,i}$  = Nettobeholdning af kapitalgode  $j$  i faste priser, primo periode  $i$

$MNGD_j^{F,i}$  = Andre mængdeændringer i kapitalgode  $j$  i faste priser i periode  $i$

Ifølge den regnskabsmæssige identitet (2.3.2) svarer forskydninger i nettobeholdningen i faste priser mellem to opgørelsetidspunkter til periodens nettoinvesteringer i faste priser korrigeret for eventuelle andre mængdeændringer, hvor nettoinvesteringer er givet ved bruttoinvesteringer fratrukket forbrug af fast realkapital (2.3.1).

Identiteten gælder ikke i årets priser, idet ændringen i nettobeholdningen i løbende priser ud over at afhænge af nettoinvesteringer og eventuelle andre mængdeændringer også afhænger af prisændringer, hvis effekt vises som en omvurdering. I årets priser gælder således følgende sammenhæng:

$$\text{Regnskabsidentitet i årets priser} \quad INET_j^{L,i} = IBRT_j^{L,i} - FAFR_j^{L,i} \quad (2.3.3)$$

$$KNET_j^{L,i+1} = KNET_j^{L,i} + INET_j^{L,i} + MNGD_j^{L,i} + O_j^{L,i} \quad (2.3.4)$$

hvor

$O_j^{L,i}$  = Omvurderinger som følge af kapitalgevinster/-tab på kapitalgode  $j$  i årets priser i periode  $i$

Omvurderingerne viser de kapitalgevinster/-tab, der opnås i perioden som følge af prisændringer på kapitalgoderne. Omvurderingen er den post, der får regnskabsidentiteten til at stemme i årets priser.

## 2.4 Beregning af fast realkapital i praksis

### 2.4.1 Opgørelse af bruttobeholdning

I praksis er det - i modsætning til i eksemplet - som oftest ikke muligt at følge det enkelte kapitalgode. Opgørelsen af fast realkapital – bruttobeholdningen - foretages således ved hjælp af en række metoder til statistisk bearbejdning af mere aggregerede data. De tre mest benyttede er:

- Direkte beholdningsopgørelser ud fra administrative registre
- Perpetual inventory method (PIM)
- Spørgeskemaundersøgelser

*I Danmark direkte beholdningsopgørelser eller PIM*

Beregningen af den danske faste realkapital foretages, i det omfang det er muligt, som direkte beholdningsopgørelser med udgangspunkt i administrative registre kombineret med prisoplysninger. I de tilfælde, hvor en direkte beholdningsopgørelse ikke er mulig, benyttes PIM beregninger.

Oversigtstabel 1 viser, hvorledes beregningen af hver enkelt art er foretaget. For transportmidler, boliger og erhvervsbygninger er der foretaget en beholdningsopgørelse ud fra diverse registre enten for hele perioden eller for dele af perioden. De øvrige arter er alle beregnet ved hjælp af PIM.

Oversigtstabel 1.

#### Oversigt over beregningsmetoder for den faste realkapitals enkelte arter

Art	Beregningsmetode
Maskiner og inventar	PIM med udgangspunkt i lange investeringsserier
Transportmidler	Beholdningsopgørelse
Boliger	Beholdningsopgørelse
Erhvervsbygninger	Primært beholdningsopgørelse
Anlæg	PIM med udgangspunkt i lange investeringsserier
Stambesætninger	PIM med udgangspunkt i 1966 benchmark
Købt og egenudviklet software	PIM med udgangspunkt i lange investeringsserier
Originalværker inden for kunst, kultur og underholdning	PIM med udgangspunkt i lange investeringsserier
Efterforskningsboringer	PIM med udgangspunkt i lange investeringsserier

*Direkte  
beholdningsopgørelse  
mest pålidelig*

Direkte beholdningsopgørelser foretaget med udgangspunkt i administrative registre kombineret med prisoplysninger anses for at være den mest pålidelige kilde til opgørelse af fast realkapital.

*PIM*

Ved PIM holdes løbende styr på tilgang - i form af nationalregnskabs erhvervsfordelte investeringer - og afgang - i form af skrotninger baseret på antagelser om overlevelseshæfter og levetider - af kapitalgoder. For at kunne beregne fast realkapital ud fra PIM er det nødvendigt at have en række oplysninger:

- *Enten* et udgangsskøn for den faste realkapital i en given periode (benchmark) *eller* lange erhvervsfordelte investeringsserier
- Erhvervsfordelte investeringsserier for den givne periode
- Prisindeks
- Gennemsnitlige levetider
- Overlevelseshæfter

PIM kræver, at der gøres en række antagelser, men må betragtes som en ressourcemæssigt attraktiv metode i forhold til direkte beholdningsopgørelser. En kombination af beholdningsopgørelser og PIM, som er benyttet ved beregningerne for erhvervsbygninger, anses ligeledes som værende en meget pålidelig metode, da niveauet for beholdningen bliver præcist bestemt i benchmarkåret.

#### 2.4.2 Opgørelse af forbrug af fast realkapital

*Forbrug af fast realkapital  
beregnes ud fra  
bruttobeholdningen*

Forbrug af fast realkapital beregnes med udgangspunkt i bruttobeholdningen, idet der gøres en række antagelser om, hvorledes kapitalgoderne nedslides og forældes. Til beregning af forbrug af fast realkapital i de danske opgørelser er benyttet den lineære metode, som anbefalet i ENS95.

*Den lineære metode*

Med den lineære metode nedskrives værdien af kapitalgoderne i faste priser med den samme værdi i hver periode, dvs. forbruget af fast realkapital er konstant. Værdien, hvormed kapitalgoderne nedskrives, er  $1/n$  af initialværdien, hvor  $n$  er den gennemsnitlige levetid. Den lineære metode sikrer, at værdien af kapitalgoderne er nul på skrotningstidspunktet.

#### 2.4.3 Gennemsnitlige levetider

*Oversigt over benyttede  
levetider for arter*

Oversigtstabel 2 viser en aggregeret oversigt over de gennemsnitlige levetider, der benyttes i de danske beregninger af fast realkapital.

*Oversigtstabel 2.*

##### Oversigt over gennemsnitlige levetider for de enkelte arter i 1993

Art	Levetid
Maskiner og inventar	13,4 år
Transportmidler	13,7 år
Boliger	75 år
Erhvervsbygninger	59 år
Anlæg	50,2 år
Stambesætninger	Pr. definition intet forbrug af fast realkapital
Købt og egenudviklet software	4,7 år
Originalværker inden for kunst, kultur og underholdning	5 år
Efterforskningsboringer	30 år

*Veje og broer*

For den del af anlæg, der udgøres af veje og broer, er levetiden hævet fra 40 til 50 år i forhold til februar 2001 offentliggørelsen. Hermed sikres en bedre overensstemmelse



med udviklingen i fysiske indikatorer for veje og broer. Ændringen i levetiden har effekt fra 1993 og frem.

Levetiderne for biler er hævet med 2½ år som følge af konklusionerne i et udviklingsarbejde, omhandlende den del af husholdningernes formue der udgøres af personbiler. Ændringen i levetiden har effekt fra 1999 og frem.

#### 2.4.4 Opdeling på institutionelle sektorer

*Institutionel opdeling udtrykker hvem der ejer den faste realkapital*

Opdelingen på institutionelle sektorer beskriver, hvilke beslutningsdygtige enheder der ejer den faste realkapital. Den institutionelle sektoropdeling benyttes ved analyse af formueforhold og er således særlig relevant for nettobeholdningen, der netop udtrykker formueværdien af den faste realkapital.

Opdelingen på institutionelle sektorer foretages på følgende aggregerede artsopdeling: *Boliger, erhvervsbygninger samt andre arter end bygninger*, hvor andre arter end bygninger indeholder maskiner og inventar, transportmidler, anlæg, stambesætninger, købt og egenudviklet software, originalværker inden for kunst, kultur og underholdning samt efterforskningsboringer. Til opdeling på institutionelle sektorer er benyttet en række kilder som vist i oversigtstabel 3.

Oversigtstabel 3.

#### Oversigt over kilder til opdeling af beholdninger på institutionelle sektorer

Art	Kilde
Boliger	Registeroplysninger
Erhvervsbygninger	Registeroplysninger
Andre arter end bygninger	Register- og regnskabsoplysninger

#### 2.5 Laspeyres kædeindeks for kapitalapparatet

*Offentliggørelsesomfang*

Som en nyskabelse er der beregnet Laspeyres kædemængdeindeks (herefter benævnt Laspeyres kædeindeks) for kapitalapparatet, tallene er gratis tilgængelige i [www.statistikbanken.dk](http://www.statistikbanken.dk). Offentliggørelsesomfanget er det samme som for faste 1995-priser<sup>1</sup>, dvs. fordelt efter arter og erhverv. Derimod er der ikke offentliggjort Laspeyres kædeindeks for det sektorfordelte kapitalapparat. Dette er i fuld overensstemmelse med praksis i det øvrige nationalregnskab.

De offentliggjorte Laspeyres kædeindeks er opregnet til fastprisniveauet i 1995, både for beholdningerne og for forbrug af fast realkapital.

*Valg af vægte når vækstrate skal bestemmes*

Når periode-til-periode mængdevækstraten skal bestemmes for et aggregat som består af flere produkter med forskelligartet mængdeudvikling må der nødvendigvis benyttes vægte for at sammenveje de forskellige mængdeudviklinger for at bestemme aggregatets periode-til-periode vækstrate. Et oplagt mål som vægt er kapitalværdiandelen for de enkelte produkter, men det rejser spørgsmålet, hvilket af periodernes priser som skal benyttes i beregningen af kapitalværdiandelene – basisprisårets priser eller udgangsårets priser.

- Ved nationalregnskabets traditionelle fastprisberegninger – Laspeyres mængdeindeks – benyttes vægte beregnet ud fra priserne i basisåret, hvilket pt. er 1995-priser.

<sup>1</sup> Undtaget andre mængdeændringer, grundet de meget få ikke nul-observationer, giver det ikke mening at foretage kædning.

- En anden metode er løbende at udskifte priserne i beregningerne af kapitalværdiandelene, hvormed de års specifikke vægte afhænger af priserne i det løbende udgangår. Dette princip benyttes i beregningen af Laspeyres kædeindeks.

I praksis beregnes Laspeyres kædeindeks ved at beregne værdierne i foregående års priser og så bestemme vækstraten ud fra væksten mellem værdierne i år  $t$  i foregående års priser og år  $t-1$  i årets priser. Derefter kædes vækstraterne mellem de forskellige perioder sammen.

*Laspeyres kædeindeks bedre mål for år-til-år vækstraten*

Et problem ved traditionelle fastprisberegninger, er, at når man kommer et pænt stykke fra basisåret, så er de givne vægte ikke nødvendigvis repræsentative for de 2 år, man ønsker at måle vækstraten mellem. Teoretisk set giver Laspeyres kædeindeks et mere akkurat billede af væksten mellem 2 år, idet det bruger mere repræsentative vægte for de forskellige mængdekomponenter.

*Kædeindeks er ikke additive*

En meget væsentlig egenskab ved Laspeyres kædeindeks er, at de ikke er additive, hvilket betyder, at man ikke bare kan summere delkomponenterne for at finde aggregatet.

**Oversigtstabel 4: Bruttobeholdning opgjort efter forskellige værdisætningskriterier, udvalgte arter**

	1970	1975	1980	1985	1990	1995	2000	Gnsntl. årlig vækstrate, pct.		
								1970-1995	1995-2000	1970-2000
Faste 1995-priser, mio. kr.										
Software .....	4	37	367	2 210	13 703	35 223	96 298	43,81	22,28	39,98
Originalværker.....	1 843	2 349	2 785	3 379	4 519	6 347	7 751	5,07	4,08	4,90
Efterforskningsboringer .....	4 428	4 959	6 020	8 755	10 815	12 882	13 924	4,36	1,57	3,89
Aggregering af Software, Org.v. og Efterforsk.bor. ....	6 275	7 345	9 172	14 344	29 037	54 452	117 973	9,03	16,72	10,27
Laspeyres kædeindeks, 1995 fastprisniveau, mio. kr.										
Software .....	5	41	364	2 210	13 702	35 223	96 920	42,15	22,44	38,65
Originalværker .....	1 843	2 349	2 785	3 379	4 519	6 347	7 750	5,07	4,08	4,90
Efterforskningsboringer .....	4 577	5 126	6 222	8 793	10 815	12 882	13 924	4,23	1,57	3,78
Samlet Kædeindeks for Software, Org.v. og Efterforsk.bor..	1 321	2 231	4 670	10 543	27 802	54 452	115 978	16,04	16,32	16,09

*Betydelige forskelle i vækstrater*

Brug af forskellige vægte til at beregne mængdeudvikling betyder, at man kan få forskellige resultater for vækstraten, hvilket netop er tilfældet ved Laspeyres kædeindeks og traditionelle fastpris beregninger. Af oversigtstabel 4 ses, at for perioden 1970 til 1995 er der en markant forskel på den samlede årlige gennemsnitlige vækstrate for Software, Originalværker og Efterforskningsboringer beregnet ud fra kædeindeks (16,04 pct.) og faste 1995-priser (9,03 pct.), mens de gennemsnitlige vækstrater for delkomponenterne stort set er de samme ved de 2 vækst mål. Forklaringen på dette skal findes i det faktum, at Softwaren er kendetegnet ved en markant faldende prisudvikling over tid i forhold til Originalværker og Efterforskningsboringer, hvilket er ensbetydende med at prisen på "den samme" enhed software er betydelig højere i fx 1970 end i 1995. Da det netop ved beregning af kædeindeks benyttes skiftende års-specifikke priser i beregningen af vægtene vil software vægtes betydeligt mere før 1995 i kædeindeksberegningerne, end hvis man brugte 1995-priser i vægtene, som i de traditionelle fastprisberegninger. Softwarens større vægt i kædeindeksberegningerne før 1995 betyder således, at kædeindeks vil udvise en relativ større mængdeudvikling end traditionelle fastprisberegninger.

Efter 1995, hvor priserne på Software forsat falder (både absolut og relativt til Originalværker og Efterforskningsboringer), da vil brug af årsspecifikke priser i vægtene betyde, at software vægtes relativt mindre end hvis man brugte 1995-priser. Derfor vægtes softwaren ikke så tungt efter 1995 i kædeindeksberegningerne som i traditionelle fastprisberegninger, med det resultat, at mængdeudviklingen efter 1995 er

mere behersket for kædeindeksene end de traditionelle fastprisberegninger. Effekten er dog minimal for år tæt på basisåret, men kommer man længere væk vil effekten blive betydelig.

*Speciel egenskab ved kædeindeks*

En egenskab som bør bemærkes ved kædeindeks er, at det langt fra basisåret godt kan forekomme, at et aggregeret kædeindeks beregnet ud fra flere komponenter godt kan have en lavere værdi end kædeindeks beregnet for et af delkomponenterne. Oversigtstabel 4 illustrer netop dette. Det ses af tabellen, at det samlede kædeindeks for Software, Originalværker og Efterforskningsboringer i 1970 (1.321 mio.) er mindre end kædeindekset for et af delkomponenterne, Efterforskningsboringer (4.577 mio.).

*Mere om kædeindeks*

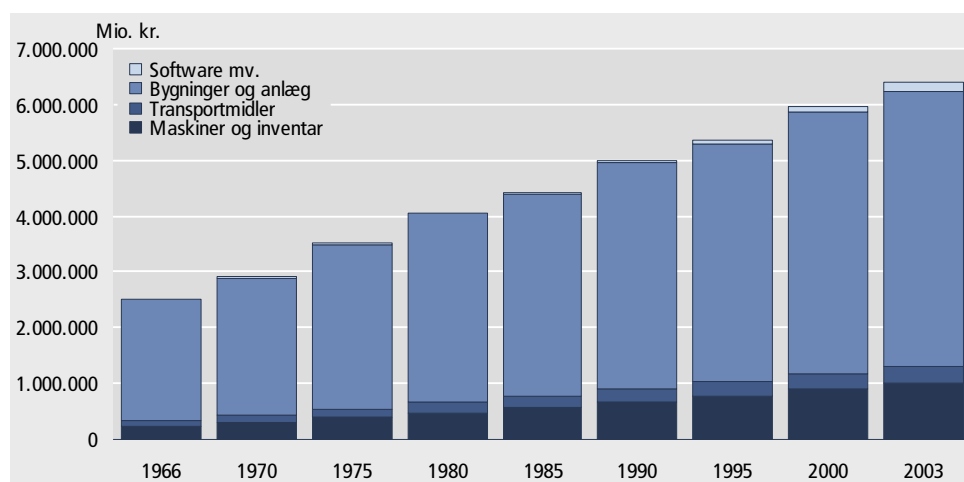
I metodedokumentationen "*Nationalregnskab. Fastprisberegninger, Kilder og metode*" findes en grundig beskrivelse af beregningsmetoden for Laspeyres kædeindeks.

### 3. Figurer og tabeller

#### 3.1 Resultater

I det følgende gennemgås tidsserierne for fast realkapital. Tabellerne 1-6 viser en detaljeret artsopdeling for henholdsvis brutto- og nettobeholdning samt forbrug af fast realkapital. For opdeling på 27 erhverv henvises til tabellerne 7-9 og for opdeling på institutionelle sektorer til tabellerne 10-11.

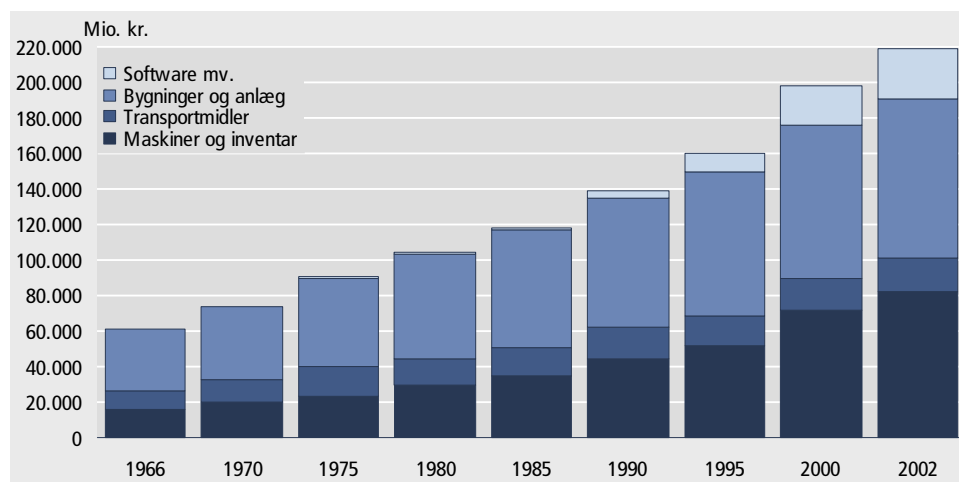
Figur 1. **Sammensætning af bruttobeholdningen for udvalgte år i 1995-priser**



Anm. Maskiner og inventar er inkl. stambesætninger

*Bruttobeholdningen domineret af bygninger og anlæg*

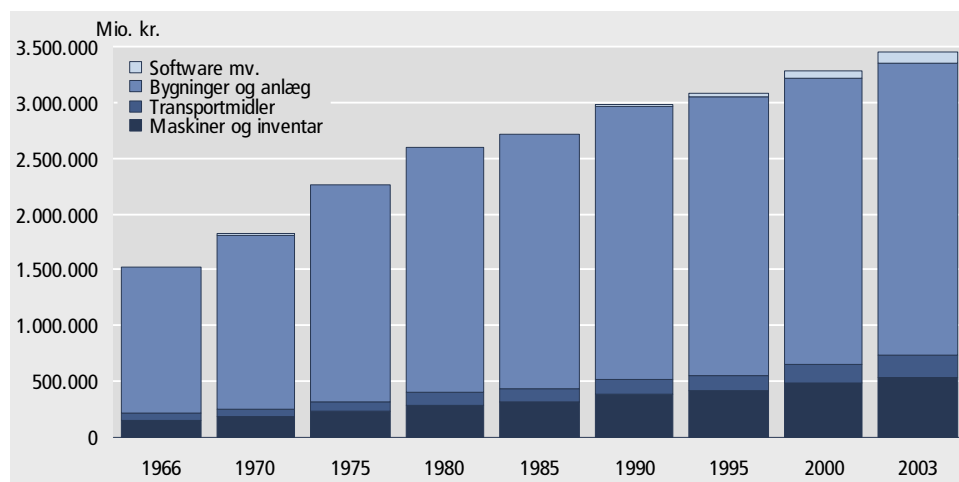
Figur 1 viser bruttobeholdningens sammensætning på arter for udvalgte år. Bruttobeholdningen, der er et summarisk udtryk for den faste realkapitals samlede produktive kapacitet, er helt overvejende domineret af bygninger og anlæg, der også indeholder boliger.

Figur 2. **Sammensætning af forbrug af fast realkapital for udvalgte år i 1995-priser**

Anm. Maskiner og inventar er inkl. stambesætninger

*Maskiner og inventar udgør en større del af forbrug af fast realkapital*

Forbrug af fast realkapital udtrykker slid og forældelse af bruttobeholdningen og deraf følgende faldende restlevetid. Det fremgår af figur 2, at sammensætningen af forbruget af fast realkapital er anderledes end sammensætningen af bruttobeholdningen. Bygninger og anlæg, der udgør langt den største del af bruttobeholdningen, udgør en mindre andel af det samlede forbrug af fast realkapital. Det skyldes de relativt lange levetider for boliger og erhvervsbygninger. Maskiner og inventar udgør en større del af det samlede forbrug af fast realkapital end af bruttobeholdningen som følge af en relativt kortere gennemsnitlig levetid. Også software mv. udgør en større andel af det samlede forbrug af fast realkapital end af den samlede bruttobeholdning.

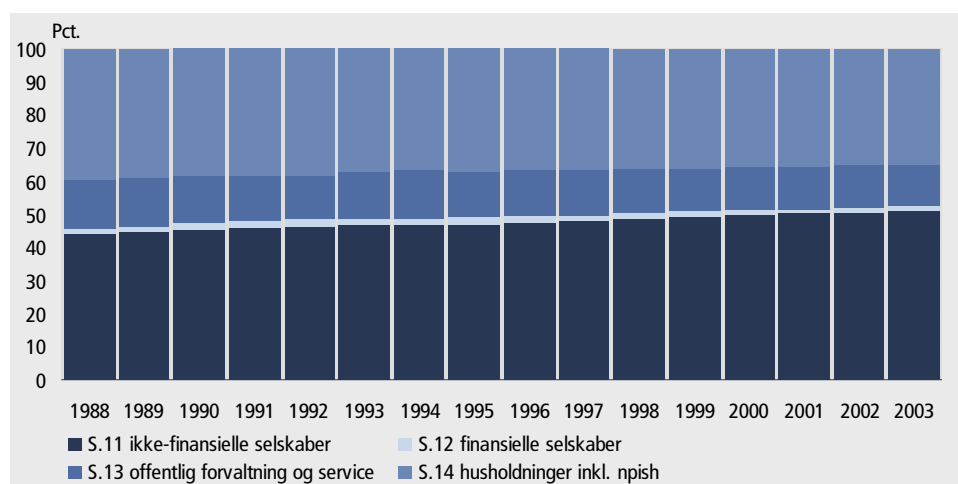
Figur 3. **Sammensætning af nettobeholdningen for udvalgte år i 1995-priser**

Anm. Maskiner og inventar er inkl. stambesætninger

*Nettobeholdningen er som bruttobeholdningen domineret af bygninger og anlæg*

Den samlede nettobeholdning, der udtrykker den del af nationalformuen der er placeret i faste aktiver, er vokset gennem hele perioden, jf. figur 3. Der er tale om mere end en fordobling af realværdien af faste aktiver, og væksten er sket inden for alle typer af kapitalgoder. Det fremgår, at sammensætningen af den samlede nettobeholdning stort set er den samme som sammensætningen af den samlede bruttobeholdning, hvilket måske kan virke overraskende, eftersom forbruget af fast realkapital, figur 2, har en overvægt af maskiner og inventar. Årsagen er, at figur 2 viser årets forbrug af fast realkapital, mens forskellen mellem brutto- og nettobeholdning er det akkumulerede forbrug af fast realkapital, jf. afsnit 2.2. Derved er der mulighed for relativt store afvigelser i sammensætningen af bruttobeholdning og forbrug af fast realkapital i en periode, uden at dette får nævneværdig effekt på sammensætningen af nettobeholdningen.

Figur 4. Fordelingen af nettobeholdningen af fast realkapital på institutionelle sektorer



Anm. NPISH: S.15 Non-profit institutioner rettet mod husholdninger

*Ikke-finansielle selskabers andel øget, husholdningernes andel reduceret*

Figur 4 viser de institutionelle sektors ejerandele af den del af nationalformuen, som er placeret i faste aktiver (dvs. nettobeholdningen af fast realkapital). De ikke-finansielle selskabers ejerandel er vokset fra 44 procent i starten af 1988 til de nuværende 51 procent i starten af 2003. Den andel, husholdninger inkl. NPISH ejer (hvor NPISH hovedsagelig består af fagforeninger og velgørenhedsorganisationer), er derimod faldet fra 40 procent i 1988 til 35 procent i 2003. Finansielle selskabers og offentlig forvaltning og services ejerandele er stort set konstante gennem perioden. Ikke-finansielle selskaber har således opnået en større ejerandel af formueværdien af kapitalapparatet over perioden 1988-2003 som modstykke til, at husholdningernes ejerandel er reduceret.

### 3.2 Revisioner i forhold til sidste offentliggørelse

*Revisioner i forhold til december 2002 offentliggørelsen*

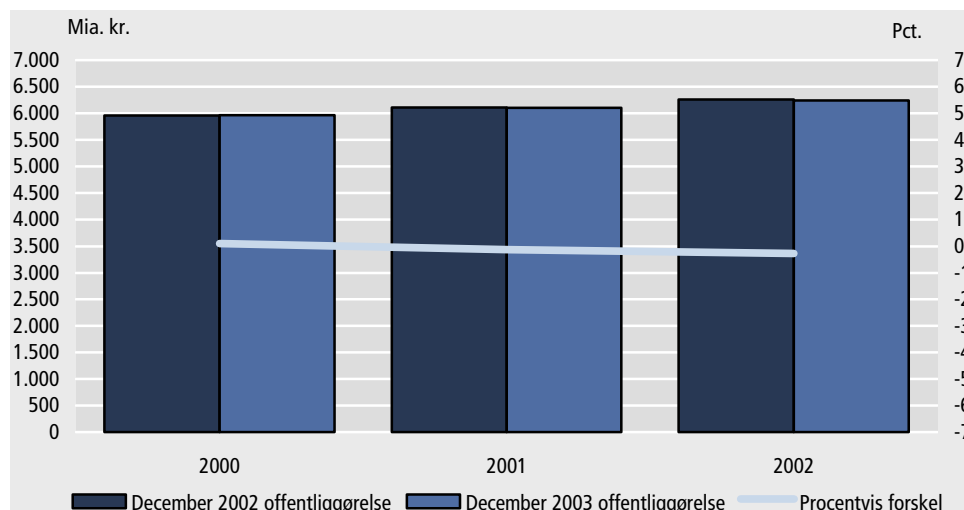
Ved den seneste offentliggørelse af fast realkapital i december 2002 var årene 2000 til 2002 foreløbige. Ved denne offentliggørelse foreligger endelige erhvervsfordelte investeringsserier frem til 2000, hvilket medfører, at opgørelserne af fast realkapital frem til og med 2000 nu er gjort endelige. Dette giver mulighed for at se nærmere på de revisioner, der er foretaget til opgørelsen af fast realkapital i perioden fra 2000 og frem.

Figurerne 5, 6 og 7 illustrerer ændringer i den samlede faste realkapital mellem offentliggørelsen i december 2002 og december 2003. For 2001 og 2002 er der i lighed med opgørelsen i december 2002 tale om foreløbige opgørelser. De procentvise afvigelser er beregnet i forhold til december 2002 offentliggørelsen.

*Revisioner til bruttobeholdningen*

For bruttobeholdningen, figur 5, ses en pæn grad af overensstemmelse. Således er de foreløbige tal ikke for nogen af årene revideret med over +/-1 procent. I 2001 og 2002, hvor to foreløbige opgørelser sammenlignes, er revisionen på tæt på at være nul. Dette gør sig også gældende for 2000, som med denne offentliggørelse bliver gjort endelig. En forklaring på at revisionerne er så små er, at hovedparten af bruttobeholdningen udgøres af boliger og erhvervsbygninger som er beholdningsopgørelser og derfor kan opgøres meget sikkert for de foreløbige år, samt at revisionerne i investeringerne for førnævnte kategorier er meget små. Tilsvarende små revisioner gør sig gældende for bruttobeholdningen i årets priser.

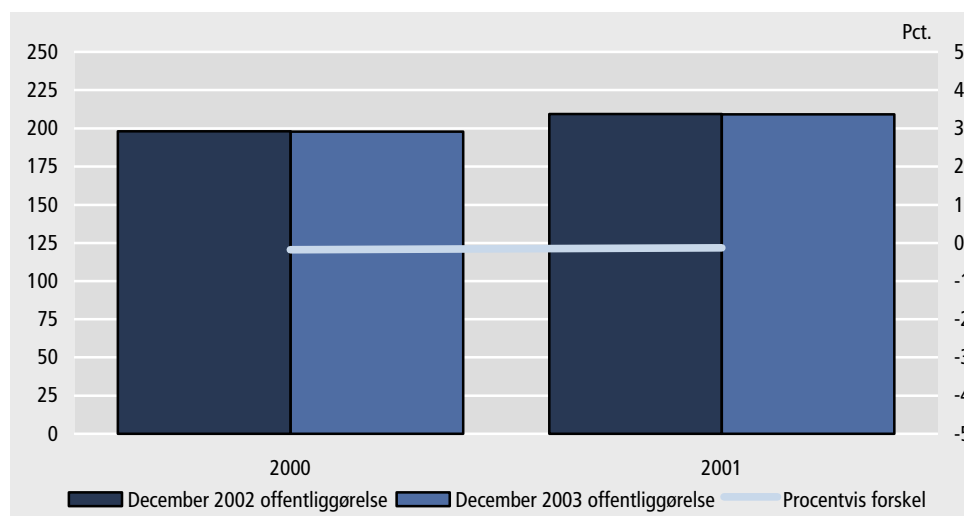
Figur 5. Forskel mellem bruttobeholdningen i 1995-priser offentliggjort hhv. december 2002 og december 2003



*Revisioner til forbrug af fast realkapital*

For forbrug af fast realkapital i faste 95-priser, figur 6, er revisionen mellem december 2002 og december 2003 offentliggørelsen tæt på nul. For forbrug af fast realkapital i årets priser er der derimod tale om en mindre revision, idet der forekommer nedjustering i år 2000 på 1,5 procent.

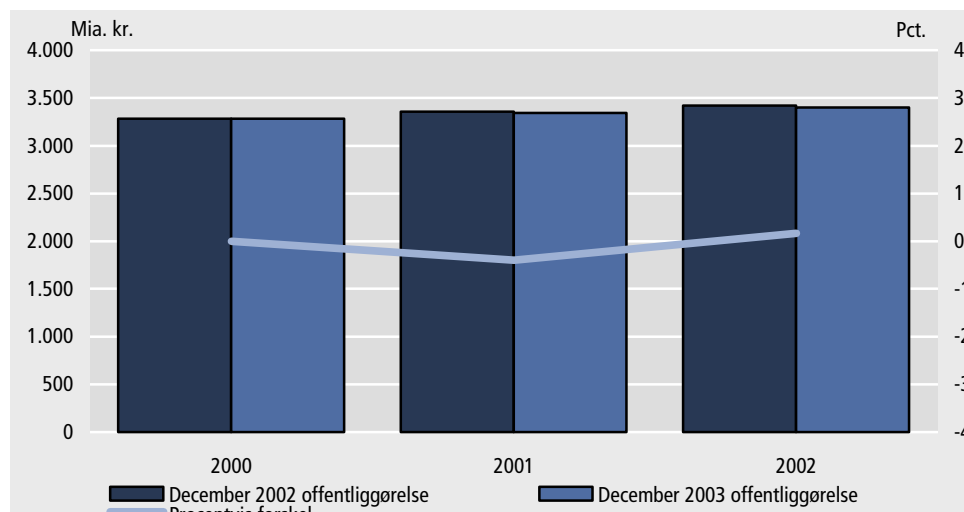
Figur 6. Forskel mellem forbrug af fast realkapital i 1995-priser offentliggjort hhv. december 2002 og december 2003



*Revisioner til nettobeholdningen*

For nettobeholdningen viser revisionerne mellem december 2002 og december 2003 offentliggørelserne samme tendens som revisionerne for bruttobeholdningen jf. figur 7. For boliger og erhvervsbygninger, der udgør en dominerende del af den samlede beholdning, er revisionerne relativt små, hvilket gør, at de totale revisioner ligeledes er relativt små.

Figur 7. Forskel mellem nettobeholdningen i 1995-priser offentliggjort hhv. december 2002 og december 2003



*Større revisioner på mere detaljeret niveau*

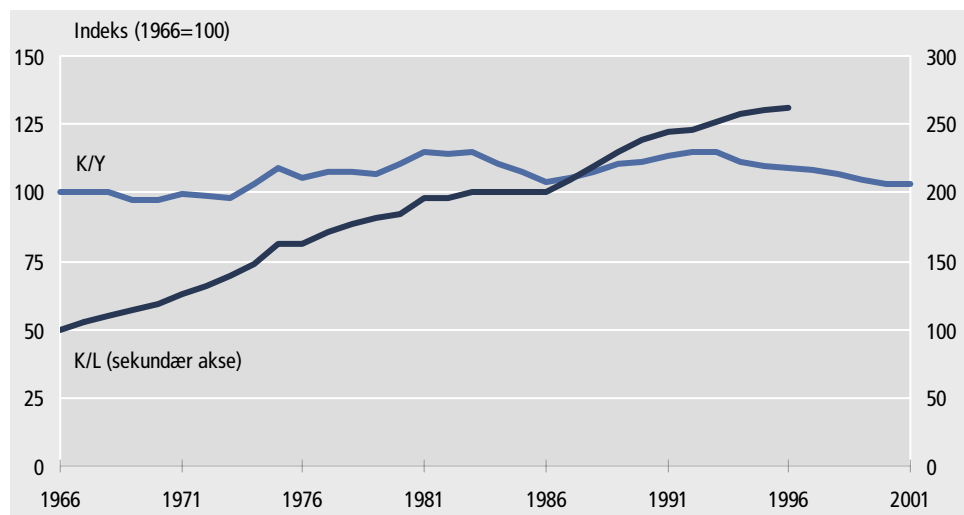
Overordnet set er de foreløbige opgørelser af fast realkapital i pæn overensstemmelse med de endelige opgørelser. Dette gælder både for bruttobeholdningen og nettobeholdningen. For forbrug af fast realkapital er revisionerne mere varierende i løbet af perioden, idet der er foretaget betydelige revisioner i forbruget af fast realkapital i årets priser. Set på et mere detaljeret niveau, dvs. for de enkelte arter og på erhvervsniveau, er revisionerne dog væsentligt større end for totalerne.

### 3.3 Analyse

*Arbejdskraftens produktivitet er øget*

K/Y-forholdet ligger i hele perioden mellem 97 og 115, idet 1966=100. Der er således tale om et forholdsvis konstant forhold mellem det summariske mål for kapitalapparatets samlede produktive kapacitet – bruttobeholdningen – og den faktiske produktion – BNP. K/L-forholdet, der udtrykker forholdet mellem indsatsen af kapital og arbejdskraft, er i perioden 1966 til 1996 steget ganske kraftigt, idet der er tale om en næsten uafbrudt vækst igennem hele perioden. K/L-forholdet er således blevet mere end 2½ gange større på tredive år, hvilket er udtryk for, at indsatsen af kapital er vokset langt mere end indsatsen af arbejdstimer. Sammenholdes dette med, at K/Y-forholdet ligger nogenlunde konstant igennem perioden, får man, at arbejdskraftens produktivitet er øget væsentligt. Stigningen i K/L-forholdet er udtryk for en større kapitalintensitet i produktionen, dvs. at arbejdskraften gennemsnitligt har langt mere kapital til rådighed i produktionsprocessen ved slutningen af perioden end ved dens begyndelse.

Figur 8. Forholdet mellem bruttobeholdning og produktion samt arbejdstimer



Anm. Antal arbejdstimer (L) er en foreløbig intern, ikke offentliggjort opgørelse

**Nettoafkastrate** Med opdelingen af den faste realkapital på institutionelle sektorer er det nu muligt at beregne eksakt afgrænsede nettoafkastreter for økonomiens institutionelle sektorer.

**Definition og tolkning** Nettoafkastraten er defineret som bruttooverskud af produktionen minus forbrug af fast realkapital divideret med nettobeholdningen af fast realkapital jf. formel 3.3.1.

$$\text{Nettoafkastrate} = \frac{\text{Afkast}}{\text{Nettobeholdningen}} \quad (3.3.1)$$

hvor

*Afkast* = Bruttooverskud af produktionen minus forbrug af fast realkapital

*Nettobeholdningen* = Nettobeholdningen af fast realkapital

Nettoafkastraten er et udtryk for forrentningen af nettokapitalapparatet, når der tages hensyn til aflønning af de øvrige produktionsfaktorer – produktionsskatter, netto og aflønning af ansatte – samt udgifter til den faste realkapitals vedligeholdelse. En høj nettoafkastrate er således ensbetydende med, at der er en høj forrentning af den faste realkapital.

**Nettoafkastrate for de forskellige institutionelle sektorer**

Oversigtstabel 5 viser udviklingen for 1989-2001 i nettoafkastraten for økonomiens institutionelle sektorer og for hele økonomien. For Ikke-finansielle selskaber har der frem til 1997 været tale om en stort set jævnt stigende nettoafkastrate, hvorefter der i 1998 sker et fald. I 1999 og 2000 stiger nettoafkastraten og ender på 7,5 procent i 2001. For husholdninger inkl. NPISH'er ligger nettoafkastet på mellem 7,3 procent og 8,0 procent i perioden 1990-1997, hvorefter niveauet falder, for at ende på 6,1 procent i 2001. Offentlig forvaltning og services nettoafkastrate er pr. definition 0, da produktionsværdien bestemmes fra omkostningssiden.



Oversigtstabel 5. Nettoafkastrate fordelt på institutionelle sektorer

	1989	1990	1991	1992	1993	1994	1995	1996	1997	1998	1999	2000*	2001*
	pct.												
S.11 Ikke-finansielle selskaber . . . . .	5,3	6,0	5,8	6,4	6,2	7,2	7,2	7,3	7,6	6,5	6,9	8,4	7,5
S.12 Finansielle selskabssektor . . . . .	25,9	21,3	15,3	12,7	20,6	27,5	19,6	21,4	21,7	30,9	29,4	32,2	33,7
S.13 Offentlig forvaltning og service . . . . .	-	-	-	-	-	-	-	-	-	-	-	-	-
S.14 Husholdninger og NPISH'er . . . . .	8,2	8,0	7,9	7,9	7,4	7,8	8,0	7,8	7,3	6,6	6,3	6,4	6,1
S.1 Hele økonomien . . . . .	4,8	4,9	4,8	5,2	5,0	5,7	5,7	5,8	5,8	5,1	5,2	5,9	5,4

*Finansielle selskaber*

Som det fremgår af oversigtstabel 5 ligger den beregnede nettoafkastrate i finansielle selskaber (S.12) langt over nettoafkastraten i ikke-finansielle selskaber (S.11) og i husholdninger mv. (S.14). Dette beregnede merafkast i finansielle selskaber er dog kun i begrænset omfang reelt og er overvejende en følge af en beregningskonvention i nationalregnskabet for opgørelsen af produktionen og dermed nettooverskuddet af produktionen i selskaber, der udøver finansiel formidling.

I det danske nationalregnskab opgøres den del af kreditinstitutionernes produktionsværdi, der hidrører fra rentemarginalen (FISIM) indtil videre som renteindtægter minus renteudgifter i de FISIM-producerende enheder. Anden formueindkomst (aktieudbytte, overskud af fast ejendom mv.) indgår ikke i beregningen, ligesom renteindtægterne ikke reduceres for den andel, der vedrører FISIM-producenternes egenkapital og som ikke hidrører fra produktion af finansielle formidlingstjenester. I forhold til anbefalingerne i ENS95, hvor FISIM opgøres som de finansielle formidlers formueindkomst minus deres renteudgifter, idet formueindkomsten reduceres med den andel, der hidrører fra placeringen af egenkapitalen, gøres altså i det danske tilfælde den simplificerende antagelse, at egenkapitalen er anbragt i aktier og fast ejendom mv.<sup>2</sup>. Antagelsen er neutral i relation til opgørelsen af BNP.

Hvis man alternativt opgør FISIM-delen af de finansielle selskabers produktionsværdi ved hjælp af en reference-rentemetode, falder nettoafkastraten i de finansielle selskaber til et niveau, som mere ligner det, der kan beregnes for de ikke-finansielle selskaber. For årene 1995 til 2001 fås i dette tilfælde følgende nettoafkastreter 7,45; 6,57; 6,74; 18,38; 12,95; 14,55; 25,82.

*Internationalt perspektiv*

Set i et internationalt perspektiv er de danske ikke-finansielle selskabers nettoafkastrate under niveauet i Norge, Storbritannien og USA<sup>3</sup> - dog med undtagelse af 2000 for USA men her er der tale om foreløbige beregninger. I oversigtstabel 6 er vist udviklingen i ikke-finansielle selskabers nettoafkastrate for disse lande og Danmark.

Oversigtstabel 6. Nettoafkastrate for ikke-finansielle selskaber, udvalgte lande.

	1990	1991	1992	1993	1994	1995	1996	1997	1998	1999	2000*
	pct.										
Danmark . . . . .	6,0	5,8	6,4	6,2	7,2	7,3	7,3	7,6	6,4	6,9	8,4
USA . . . . .	7,8	7,2	7,0	7,4	8,3	8,6	9,1	9,5	8,9	8,6	7,7
Norge . . . . .	...	12,5	12,1	12,6	13,0	14,0	16,1	16,8	12,6	14,5	22,4
Storbritannien . . . . .	11,1	9,5	9,1	9,8	11,7	12,0	12,7	12,9	13,0	12,6	12,5
Frankrig . . . . .	7,3	6,9	6,9	6,6	6,7	6,8	6,3	6,6	7,3	6,9	6,7
Spanien . . . . .	8,1	4,4	3,0	1,7	4,8	6,8	7,2	8,4	9,9	9,1	9,3
Tyskland . . . . .	...	...	...	...	5,7	6,0	6,1	6,3	6,6	6,4	6,4
Italien . . . . .	11,0	10,7	10,7	10,1	11,5	12,6	12,8	12,3	11,8	11,5	11,3

<sup>2</sup> Denne opgørelse af FISIM fra "makrosiden" - modsat den generelle opgørelse af transaktioner i nationalregnskabet fra mikrosiden - betegnes i litteraturen "Global FISIM". Heroverfor står en opgørelse af FISIM ud fra (mikro)økonomisk teori ved hjælp af en referencerentemetode, der betragter spændet mellem pengemarkedsrenten og udlånsrenten respektive indlånsrenten for hvert enkelt lån og indskud som en indirekte betaling for en finansiel formidlingsydelse. I EU er det i medfør af en rådsforordning fra 1998 under overvejelse at gå over til denne mikrobaserede opgørelse af FISIM, som i højere grad kan gives en økonomisk fortolkning.

<sup>3</sup> Citron & Walton: International comparisons of company profitability. 'Economic Trends' No. 587 October 2002.

Opgørelsen er naturligvis følsom over for institutionelle forskelle landene imellem for så vidt angår andelen af de enkelte erhverv, der tilhører selskabssektoren og husholdningssektoren samt over for opgørelsen af den faste realkapital. Sammenligningen af niveauerne mellem landene skal derfor tolkes med varsomhed. Eurostat har på empirisk baggrund fundet, at nettoafkastraten på europæisk plan er omkring 8 procent for fremstillingsvirksomheder<sup>4</sup>.

*Eksempel på anvendelse af nettoafkastraten*

Til beregningen af nutidsværdien af de danske olie- og naturgasreserver er nettoafkastraten benyttet til beregning af omkostningerne til forrentning af den anvendte faste realkapital ved udvindingen af olien og naturgassen, jf. *Statistiske Efterretninger, Miljø og Energi, 2001:24*.

*Tilnærmet nettoafkastrate*

I *Statistiske Efterretninger, Nationalregnskab og Betalingsbalance, 2001:7*, blev vist en tilnærmet nettoafkastrate for Ikke-finansielle selskaber på 12,1 procent i 1997<sup>5</sup>. Denne tilnærmede nettoafkastrate blev beregnet ud fra erhvervsfordelte tal for bruttooverskud af produktionen, forbrug af fast realkapital og nettobeholdning, hvor en række erhverv blev holdt uden for beregningen. Det drejer sig om erhvervene landbrug, fiskeri, gartneri, skovbrug, ejendomsudlejning og -formidling samt de erhverv, hvor offentlig ikke-markedsmæssig aktivitet dominerer.

Oversigtstabel 7 viser den tilnærmede nettoafkastrate og den nye eksakt afgrænsede nettoafkastrate for ikke-finansielle selskaber i perioden 1989-1999. Endvidere er vist nettoafkastraten for erhvervet Ejendomsudlejning og -formidling.

*Oversigtstabel 7*

**Forskelle i nettoafkastrater**

	1989	1990	1991	1992	1993	1994	1995	1996	1997	1998	1999
	pct.										
Tilnærmet Ikke-finansielle selskaber . . .	10,4	10,7	10,2	11,6	10,5	12,0	12,0	11,9	11,9	10,2	10,3
Ejendomsudlejning og formidling. . . . .	3,7	4,1	4,3	4,5	4,5	4,6	4,7	4,9	5,0	4,9	5,1
S.11 Ikke-finansielle selskaber . . . . .	5,3	6,0	5,8	6,4	6,2	7,2	7,2	7,3	7,6	6,5	6,9

Det fremgår af tabellen, at der er betydelig forskel på nettoafkastraten i den tilnærmede og den eksakt afgrænsede ikke-finansielle selskabssektor. Forskellen kan hovedsagligt tilskrives, at ikke-finansielle selskabers aktivitet i erhvervet ejendomsudlejning og -formidling er udeladt i den tilnærmede nettoafkastrate for ikke-finansielle selskaber. Da nettoafkastraten i erhvervet Ejendomsudlejning og -formidling generelt er lavere end nettoafkastraten for de Ikke-finansielle selskaber (S.11), betyder denne udeladelse af ikke-finansielle selskabers aktivitet i erhvervet, at den tilnærmede nettoafkastrate er højere<sup>6</sup>.

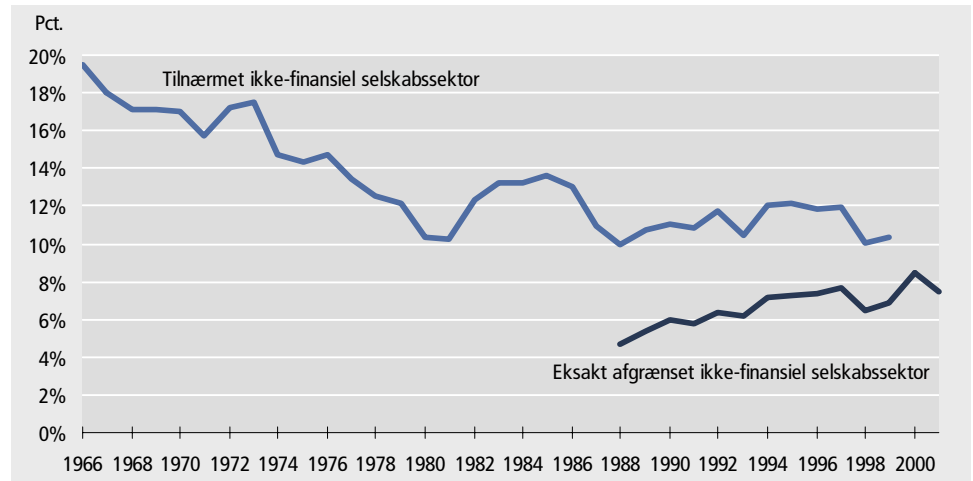
Tages der også hensyn til de øvrige korrektioner i den tilnærmede nettoafkastrate, fås en samlet ændring, således at den tilnærmede nettoafkastrate rammer den eksakt afgrænsede nettoafkastrate for Ikke-finansielle selskaber. Figur 9 viser udviklingen i de to nettoafkastrater.

<sup>4</sup> Eurostat: Accounts for subsoil assets – Results of pilot studies in European countries.

<sup>5</sup> I tabel 6 er den tilnærmede nettoafkastrate i 1997 vist som 11,9. Ændringen skyldes de reviderede opgørelser af fast realkapital.

<sup>6</sup> Under antagelse om en fordeling af erhvervets bruttooverskud af produktion fordeles mellem S.11 og S.14 ud fra den sektorfordelte bruttobeholdning i erhvervet.

Figur 9. Nettoafkastrate for eksakt afgrænset og tilnærmet ikke-finansiell selskabssektor



*Henvendelse* Christian Gysting, tlf. 39 17 36 65, [cgy@dst.dk](mailto:cgy@dst.dk)  
Trung Hieu Nguyen, 39 17 30 55, [htn@dst.dk](mailto:htn@dst.dk)  
Henrik Sejerbo Sørensen, tlf. 39 17 36 62, [hss@dst.dk](mailto:hss@dst.dk)

Tabel 1. Brutto beholdning fordelt på arter i årets priser 1966-2003

Primo	Maskiner og inventar	Transportmidler	Boliger	Erhvervsbygninger	Anlæg besætninger	Stam-egenudviklet software	Købt og	Originalværker	Efterforskningsboringer	Brutto beholdning, i alt
årets priser i mio. kr.										
1966	46 702	16 981	175 536	112 829	37 940	4 208	54	265	589	395 104
1967	53 241	18 368	178 829	117 949	46 049	3 524	70	292	628	418 949
1968	57 690	19 669	183 367	126 376	54 397	3 791	93	333	709	446 425
1969	60 555	21 668	203 121	141 163	60 121	4 133	146	367	825	492 099
1970	66 162	23 295	228 785	156 011	65 156	4 315	209	405	912	545 250
1971	75 675	24 683	256 989	171 183	70 180	4 883	266	458	980	605 297
1972	90 160	28 525	283 242	186 898	78 125	6 002	306	525	1 026	674 809
1973	103 236	32 150	325 312	210 292	93 032	6 529	396	604	1 091	772 642
1974	118 407	37 194	405 692	249 539	108 749	6 895	527	713	1 340	929 056
1975	141 160	44 686	490 381	295 798	119 320	7 684	683	841	1 621	1 102 174
1976	159 222	53 588	547 857	332 937	129 576	8 101	948	960	1 844	1 235 033
1977	178 940	66 640	610 947	367 950	143 108	8 662	1 164	1 058	2 116	1 380 585
1978	203 361	75 633	682 146	410 764	161 488	8 982	1 069	1 167	2 417	1 547 026
1979	229 288	79 959	757 465	461 449	182 118	9 485	1 120	1 300	2 643	1 724 826
1980	260 270	87 736	853 890	523 797	205 475	10 470	1 482	1 450	3 056	1 947 626
1981	299 985	98 996	975 453	591 617	231 405	11 710	2 380	1 626	4 168	2 217 339
1982	339 500	110 095	1 102 665	665 688	256 326	12 340	3 605	1 853	5 316	2 497 388
1983	379 193	125 386	1 218 122	743 258	286 338	12 351	4 925	2 146	6 033	2 777 752
1984	412 791	138 756	1 306 253	791 460	318 666	12 120	5 854	2 378	7 837	2 996 115
1985	447 291	150 692	1 378 920	829 944	345 338	11 101	6 261	2 572	8 957	3 181 077
1986	486 635	163 925	1 429 884	866 254	365 246	10 090	6 766	2 834	8 767	3 340 402
1987	521 820	180 813	1 495 515	902 658	388 133	9 642	8 159	3 108	8 431	3 518 279
1988	547 920	194 794	1 611 531	973 608	403 522	11 133	11 549	3 373	9 511	3 766 941
1989	585 397	203 414	1 713 008	1 050 320	416 051	9 682	16 593	3 689	10 406	4 008 559
1990	640 194	213 334	1 832 535	1 123 077	449 253	8 706	20 170	4 139	10 434	4 301 841
1991	681 292	228 232	1 950 378	1 211 311	480 708	8 741	25 321	4 691	10 626	4 601 300
1992	711 931	246 768	2 037 663	1 278 451	494 859	8 578	26 869	5 178	11 663	4 821 960
1993	740 189	245 460	2 084 263	1 358 009	547 610	8 491	26 113	5 639	12 612	5 028 386
1994	750 844	250 051	2 133 472	1 398 077	592 425	8 319	30 677	5 931	12 857	5 182 652
1995	763 812	252 188	2 210 910	1 449 069	602 024	8 169	36 267	6 292	12 848	5 341 579
1996	777 019	256 982	2 278 125	1 521 883	625 517	7 928	43 512	6 614	13 239	5 530 819
1997	791 060	274 384	2 360 465	1 585 081	680 865	7 873	49 165	6 976	14 112	5 769 982
1998	809 084	286 820	2 464 913	1 642 120	732 560	7 540	56 190	7 489	14 773	6 021 489
1999	844 570	288 487	2 545 559	1 716 908	779 632	6 937	66 128	7 990	15 059	6 271 269
2000	874 824	306 116	2 609 900	1 782 723	827 411	7 275	78 746	8 413	16 089	6 511 497
2001*	894 160	327 644	2 717 736	1 858 716	869 842	8 221	90 843	8 803	17 736	6 793 700
2002*	942 842	334 516	2 804 513	1 945 522	900 473	8 464	102 430	9 271	19 566	7 067 597
2003*	995 796	348 181	2 940 382	2 035 474	940 445	8 802	107 474	9 535	20 706	7 406 795

Tabel 2. Brutto beholdning fordelt på arter i 1995-priser 1966-2003

Primo	Maskiner og inventar	Transportmidler	Boliger	Erhvervsbygninger	Anlæg besætninger	Stam-egenudviklet software	Købt og	Originalværker	Efterforskningsboringer	Brutto beholdning, i alt
1995-priser i mio. kr.										
1966	236 302	96 647	1 125 820	821 475	215 643	10 929	0	1 607	3 572	2 511 996
1967	250 500	101 907	1 163 069	841 172	224 924	10 916	0	1 679	3 762	2 597 929
1968	264 517	107 435	1 205 474	861 357	235 314	10 713	1	1 745	4 006	2 690 563
1969	278 529	114 275	1 247 137	882 740	246 411	10 482	3	1 790	4 321	2 785 688
1970	295 127	119 224	1 301 414	907 252	257 497	10 367	4	1 843	4 428	2 897 157
1971	313 318	121 807	1 352 745	935 218	268 092	10 107	7	1 926	4 450	3 007 670
1972	329 599	126 690	1 402 718	965 066	279 608	9 976	10	2 051	4 487	3 120 205
1973	342 860	133 501	1 470 710	994 734	291 089	10 140	16	2 162	4 517	3 249 729
1974	361 174	140 918	1 540 365	1 024 022	301 855	10 208	25	2 263	4 781	3 385 611
1975	378 974	147 448	1 591 226	1 054 074	312 482	10 299	37	2 349	4 959	3 501 847
1976	391 691	153 777	1 634 072	1 078 097	322 748	10 103	56	2 427	5 268	3 598 240
1977	409 006	165 637	1 686 980	1 104 800	333 532	10 019	82	2 491	5 595	3 718 142
1978	427 017	173 272	1 732 927	1 132 233	346 582	10 040	116	2 588	5 880	3 830 654
1979	447 859	178 749	1 777 699	1 160 127	359 556	10 137	211	2 694	5 963	3 942 995
1980	471 529	180 535	1 820 766	1 189 028	372 262	9 918	367	2 785	6 020	4 053 210
1981	488 735	182 190	1 853 720	1 213 649	383 575	9 647	661	2 862	6 253	4 141 293
1982	497 646	187 310	1 873 490	1 229 417	393 606	9 498	977	2 983	6 495	4 201 422
1983	511 259	193 211	1 891 325	1 241 386	409 139	9 378	1 329	3 143	6 890	4 267 060
1984	526 482	196 101	1 912 774	1 251 965	424 414	9 125	1 708	3 250	8 171	4 333 990
1985	546 825	197 887	1 941 149	1 264 960	436 429	8 894	2 210	3 379	8 755	4 410 487
1986	573 458	203 767	1 968 418	1 284 122	450 343	8 824	3 046	3 610	9 242	4 504 831
1987	604 682	214 450	2 005 416	1 307 513	466 656	8 543	4 637	3 804	9 731	4 625 432
1988	632 442	218 719	2 042 984	1 337 620	482 011	8 134	7 286	3 972	10 389	4 743 557
1989	654 204	222 612	2 101 112	1 365 166	497 743	7 980	10 540	4 195	10 631	4 874 183
1990	677 615	228 138	2 129 832	1 387 593	514 925	7 939	13 703	4 519	10 815	4 975 080
1991	699 985	232 801	2 153 678	1 408 443	532 743	8 141	17 200	5 250	11 156	5 069 397
1992	720 609	242 079	2 173 314	1 425 489	546 224	8 073	19 866	5 715	11 940	5 153 309
1993	737 440	242 975	2 168 975	1 437 082	551 480	8 012	23 606	5 862	12 683	5 188 115
1994	745 947	245 123	2 195 004	1 452 596	571 256	8 062	28 661	6 078	12 958	5 265 685
1995	764 211	251 231	2 224 476	1 466 792	589 174	8 006	35 223	6 347	12 882	5 358 342
1996	784 925	252 803	2 254 206	1 483 854	607 751	8 097	44 900	6 557	12 939	5 456 031
1997	801 687	257 055	2 292 595	1 505 360	627 981	8 176	53 926	6 785	13 154	5 566 720
1998	826 235	262 712	2 329 865	1 529 999	646 640	8 161	65 461	7 155	13 395	5 689 623
1999	856 214	267 444	2 370 355	1 554 862	665 752	8 274	80 059	7 485	13 551	5 823 997
2000	887 153	275 026	2 409 444	1 586 755	680 224	8 368	96 298	7 751	13 924	5 964 944
2001*	920 028	286 566	2 441 193	1 618 666	691 226	8 484	112 589	7 937	14 205	6 100 895
2002*	956 349	299 645	2 468 472	1 651 170	703 089	8 425	130 623	8 158	14 827	6 240 758
2003*	989 351	315 360	2 522 692	1 680 710	716 201	8 652	142 125	8 305	15 317	6 398 713

Tabel 3. Forbrug af fast realkapital fordelt på arter i årets priser 1966-2002

	Maskiner og inventar	Transportmidler	Boliger	Erhvervsbygninger	Anlæg	Købt og egenudviklet software	Originalværker	Efterforskningsboringer	Forbrug af fast realkapital, i alt
	årets priser i mio. kr.								
1966	3 600	1 793	2 433	1 629	1 001	9	50	21	10 536
1967	3 833	1 856	2 337	1 706	1 247	10	58	22	11 069
1968	4 293	1 924	2 594	1 972	1 484	20	64	26	12 378
1969	4 124	2 099	2 866	2 221	1 656	29	70	29	13 095
1970	4 747	2 357	3 242	2 527	1 810	42	77	33	14 835
1971	5 347	2 597	3 604	2 835	1 902	47	88	34	16 454
1972	6 777	3 054	4 057	3 096	2 115	58	99	36	19 291
1973	7 040	3 306	4 766	3 761	2 383	85	115	40	21 496
1974	8 368	4 118	6 134	4 609	2 856	110	137	51	26 384
1975	9 640	4 802	7 037	5 398	3 283	149	159	60	30 528
1976	10 521	5 626	7 700	6 062	3 598	208	176	66	33 956
1977	12 011	6 645	8 686	6 822	4 080	234	191	78	38 747
1978	13 569	6 910	9 628	7 763	4 620	182	210	85	42 968
1979	15 033	6 938	10 759	8 842	5 209	265	232	95	47 372
1980	17 151	7 412	12 248	10 228	5 947	361	256	115	53 717
1981	19 847	7 856	14 044	11 483	6 798	604	288	170	61 091
1982	22 363	8 678	15 802	13 103	7 640	858	327	194	68 965
1983	24 762	9 794	17 433	14 526	8 411	1 146	374	229	76 676
1984	26 412	10 824	18 413	15 127	9 195	1 256	399	298	81 923
1985	28 945	12 018	19 528	16 134	9 983	1 357	434	313	88 713
1986	31 513	12 811	20 109	16 601	10 417	1 529	466	284	93 731
1987	33 983	14 449	21 557	17 787	11 264	1 987	515	295	101 838
1988	35 866	15 116	23 374	19 463	11 825	2 959	544	350	109 498
1989	40 431	15 016	25 137	20 812	12 464	4 055	609	360	118 883
1990	43 778	15 148	26 968	22 461	13 364	4 530	710	356	127 315
1991	45 743	15 858	29 090	24 470	14 125	6 271	742	377	136 677
1992	47 061	16 131	30 164	25 415	14 650	5 281	881	421	140 003
1993	46 859	16 231	30 728	27 414	16 026	6 040	926	434	144 658
1994	49 718	16 748	31 988	28 928	18 038	7 172	975	439	154 008
1995	52 038	17 686	33 635	29 622	18 446	8 443	1 028	441	161 339
1996	53 137	18 548	34 960	31 677	19 407	9 576	1 075	466	168 844
1997	56 638	20 011	36 773	32 374	19 290	10 627	1 144	497	177 353
1998	57 130	20 393	38 479	34 044	19 361	12 208	1 219	508	183 340
1999	61 168	19 726	40 126	32 926	19 627	14 304	1 299	522	189 698
2000	61 167	21 097	42 012	35 917	20 884	16 606	1 353	571	199 607
2001*	65 775	21 213	44 061	37 474	21 989	18 703	1 429	642	211 287
2002*	68 824	21 366	45 554	37 474	23 056	20 095	1 484	684	218 536

Tabel 4. Forbrug af fast realkapital fordelt på arter i 1995-priser 1966-2002

	Maskiner og inventar	Transportmidler	Boliger	Erhvervsbygninger	Anlæg	Købt og egenudviklet software	Originalværker	Efterforskningsboringer	Forbrug af fast realkapital, i alt
	1995-priser i mio. kr.								
1966	16 242	10 563	18 661	10 229	5 327	0	304	126	61 452
1967	17 122	10 721	19 221	10 793	5 653	0	315	132	63 957
1968	18 470	10 768	19 728	11 489	5 986	0	323	142	66 906
1969	18 843	11 257	20 548	12 324	6 355	0	329	149	69 806
1970	20 033	12 392	21 077	13 238	6 721	2	339	151	73 955
1971	21 146	12 836	21 661	14 209	6 800	1	356	153	77 161
1972	22 194	13 099	22 779	14 639	7 084	3	374	153	80 325
1973	22 417	14 240	23 639	15 707	6 836	5	392	158	83 393
1974	23 185	15 419	23 969	16 630	7 431	5	406	165	87 210
1975	23 671	15 915	24 409	17 332	8 222	8	419	174	90 149
1976	24 556	15 766	25 281	18 229	8 559	15	427	185	93 017
1977	25 308	16 310	25 807	18 573	9 079	18	438	196	95 728
1978	26 770	16 273	26 479	19 304	9 531	30	452	201	99 039
1979	28 046	16 047	27 160	20 277	9 937	54	463	204	102 189
1980	29 444	14 857	27 612	20 955	10 386	99	472	209	104 035
1981	30 120	14 279	27 914	21 417	10 856	169	485	217	105 456
1982	30 893	14 263	28 369	21 799	11 336	232	505	228	107 624
1983	31 722	14 311	28 948	22 385	11 642	310	521	256	110 095
1984	32 718	15 032	29 680	23 138	12 005	404	535	289	113 801
1985	34 322	15 694	30 319	23 916	12 411	536	559	308	118 066
1986	36 223	16 780	31 271	24 816	12 732	791	588	324	123 524
1987	38 670	18 048	32 019	25 073	13 343	1 246	612	343	129 354
1988	40 849	17 528	30 873	25 559	13 835	1 876	635	360	131 514
1989	42 727	17 442	31 096	25 951	14 440	2 571	675	366	135 267
1990	44 366	17 232	31 490	26 466	14 838	3 302	763	376	138 835
1991	45 545	16 943	31 863	27 258	15 581	3 987	866	394	142 438
1992	46 531	16 879	32 316	28 339	16 135	4 680	922	422	146 223
1993	46 973	16 125	32 493	28 324	15 976	5 580	956	439	146 865
1994	48 753	16 550	33 057	28 528	17 659	6 773	992	442	152 753
1995	51 526	17 236	33 635	28 856	18 655	8 435	1 028	441	159 811
1996	54 251	17 739	34 353	29 202	18 750	10 248	1 057	444	166 046
1997	57 951	18 165	35 093	29 661	17 791	12 184	1 101	454	172 399
1998	61 969	18 625	35 763	30 267	17 038	14 664	1 155	458	179 940
1999	66 483	18 469	36 898	29 686	16 861	17 430	1 204	468	187 499
2000	71 134	18 684	37 378	31 582	17 016	20 248	1 239	478	197 761
2001*	77 413	18 613	37 984	32 287	17 435	23 645	1 269	492	209 138
2002*	82 606	18 693	38 759	32 883	17 884	26 374	1 294	512	219 006

Tabel 5. Nettobeholdning fordelt på arter i årets priser 1966-2003

Primo	Maskiner og inventar	Transportmidler	Boliger	Erhvervsbygninger	Anlæg besætninger	Stam-egenudviklet software	Købt og	Originalværker	Efterforskningsboringer	Nettobeholdning, i alt
årets priser i mio. kr.										
1966	29 078	9 756	105 287	64 930	24 700	4 208	36	153	362	238 510
1967	32 668	10 724	108 418	69 520	29 878	3 524	45	169	387	255 333
1968	34 760	11 581	112 246	76 033	35 214	3 791	66	192	442	274 326
1969	36 315	13 035	125 368	86 173	38 893	4 133	101	209	523	304 751
1970	40 068	14 177	142 839	96 714	42 161	4 315	142	230	569	341 216
1971	46 102	14 788	161 946	107 727	45 400	4 883	180	263	597	381 886
1972	54 559	16 968	179 770	119 182	50 533	6 002	217	307	612	428 150
1973	61 720	19 331	208 883	135 350	60 204	6 529	275	352	637	493 280
1974	71 034	22 276	263 097	161 868	70 187	6 895	357	411	794	596 919
1975	84 484	26 935	318 789	194 083	76 676	7 684	466	477	960	710 555
1976	94 513	32 208	355 953	218 961	82 866	8 101	653	542	1 109	794 906
1977	106 028	40 658	397 480	242 554	91 261	8 662	779	598	1 290	889 311
1978	120 114	46 354	443 507	271 048	103 050	8 982	715	667	1 482	995 920
1979	135 400	48 791	491 881	304 417	116 111	9 485	808	749	1 593	1 109 235
1980	153 952	52 939	553 485	345 134	130 733	10 470	1 078	833	1 808	1 250 432
1981	175 519	59 843	629 625	388 890	146 502	11 710	1 743	928	2 464	1 417 224
1982	195 063	65 135	707 091	434 007	161 132	12 340	2 512	1 064	3 141	1 581 485
1983	216 319	73 487	775 658	478 962	180 190	12 351	3 258	1 249	3 609	1 745 083
1984	234 774	79 757	826 184	505 058	200 374	12 120	3 722	1 380	5 026	1 868 394
1985	255 402	85 915	867 789	525 345	215 905	11 101	3 971	1 489	5 797	1 972 714
1986	279 447	94 534	895 297	544 300	227 632	10 090	4 421	1 664	5 691	2 063 076
1987	301 857	105 119	933 565	564 230	241 749	9 642	5 568	1 827	5 465	2 169 022
1988	317 789	110 896	1 001 541	606 818	250 528	11 133	8 028	1 974	6 203	2 314 911
1989	336 767	113 629	1 026 813	651 109	257 528	9 682	11 245	2 165	6 687	2 415 624
1990	365 336	117 592	1 089 614	690 421	278 192	8 706	12 979	2 459	6 609	2 571 909
1991	385 488	123 813	1 149 898	737 899	297 566	8 741	15 781	2 908	6 654	2 728 749
1992	399 993	134 225	1 189 425	770 878	304 859	8 578	16 109	3 155	7 372	2 834 593
1993	413 194	133 638	1 209 479	822 800	335 024	8 491	15 775	3 245	8 048	2 949 694
1994	413 193	136 869	1 224 513	833 196	359 716	8 319	18 941	3 305	8 069	3 006 120
1995	417 670	135 552	1 255 662	848 148	362 967	8 169	22 738	3 515	7 800	3 062 220
1996	422 862	142 075	1 282 673	876 242	373 639	7 928	27 775	3 743	7 828	3 144 766
1997	426 049	153 954	1 314 757	899 434	399 950	7 873	30 886	3 988	8 200	3 245 091
1998	434 781	163 210	1 362 011	918 836	424 003	7 540	35 159	4 305	8 454	3 358 299
1999	452 794	165 708	1 392 354	946 806	446 677	6 937	41 613	4 547	8 455	3 465 891
2000	465 009	177 239	1 418 196	973 648	466 958	7 275	49 391	4 728	8 980	3 571 425
2001*	474 495	201 986	1 467 462	999 922	485 480	8 221	55 941	4 895	9 796	3 708 198
2002*	502 366	210 440	1 504 092	1 036 697	498 436	8 464	62 180	5 158	10 902	3 838 735
2003*	531 579	222 359	1 552 179	1 079 964	515 455	8 802	62 613	5 291	11 549	3 989 790



Tabel 6. Nettobeholdning fordelt på arter i 1995-priser 1966-2003

Primo	Maskiner og inventar	Transportmidler	Boliger	Erhvervsbygninger	Anlæg besætninger	Stam-egenudviklet software	Købt og Originalværker	Efterforskningsboringer	Nettobeholdning, i alt
1995-priser i mio. kr.									
1966	146 617	54 655	643 068	522 704	144 656	10 929	0	930	1 525 754
1967	154 005	58 497	672 321	541 504	150 811	10 916	0	969	1 591 343
1968	160 990	62 336	705 841	560 353	157 861	10 713	0	1 004	1 661 593
1969	167 998	67 841	737 993	579 077	165 393	10 482	2	1 019	1 732 542
1970	177 258	71 641	781 714	600 275	172 693	10 367	2	1 048	1 817 765
1971	188 040	72 355	822 441	624 121	179 303	10 107	4	1 106	1 900 190
1972	197 014	74 811	860 980	649 037	186 536	9 976	7	1 197	1 982 236
1973	203 137	79 849	916 019	672 975	193 478	10 140	11	1 261	2 079 508
1974	214 321	84 251	971 680	695 781	199 262	10 208	15	1 304	2 179 655
1975	224 696	88 954	1 007 918	718 373	204 871	10 299	24	1 334	2 259 405
1976	229 825	92 018	1 035 669	734 153	210 178	10 103	36	1 370	2 316 521
1977	239 422	100 444	1 072 190	751 907	215 867	10 019	52	1 408	2 394 720
1978	249 357	105 468	1 101 601	769 413	223 688	10 040	74	1 480	2 464 726
1979	261 713	108 487	1 129 291	786 705	231 231	10 137	149	1 551	2 532 860
1980	276 310	108 267	1 154 798	804 268	238 335	9 918	259	1 599	2 597 316
1981	284 058	109 239	1 170 353	816 804	243 951	9 647	483	1 633	2 639 873
1982	283 660	110 500	1 174 025	820 305	248 268	9 498	681	1 713	2 652 502
1983	288 299	113 411	1 175 519	819 809	258 042	9 378	881	1 829	2 671 316
1984	294 603	113 084	1 179 750	817 765	267 305	9 125	1 084	1 885	2 689 907
1985	305 996	113 291	1 190 499	818 110	273 159	8 894	1 398	1 956	2 719 040
1986	323 046	117 574	1 200 023	823 971	280 815	8 824	1 990	2 119	2 764 424
1987	343 964	124 788	1 218 246	833 605	290 592	8 543	3 168	2 236	2 831 518
1988	360 873	124 730	1 235 290	848 444	299 421	8 134	5 067	2 324	2 891 130
1989	371 042	124 419	1 247 642	860 287	308 495	7 980	7 140	2 462	2 936 356
1990	382 545	125 970	1 256 156	866 754	318 944	7 939	8 816	2 684	2 976 684
1991	393 239	126 560	1 259 787	871 065	329 751	8 141	10 722	3 255	3 009 537
1992	403 133	131 273	1 259 481	871 658	336 328	8 073	11 911	3 482	3 032 928
1993	410 583	132 057	1 258 741	871 069	342 860	8 012	14 252	3 374	3 049 047
1994	409 772	134 119	1 259 806	865 241	352 211	8 062	17 682	3 387	3 058 412
1995	417 659	134 920	1 263 306	858 343	358 261	8 006	22 079	3 546	3 073 939
1996	426 504	139 950	1 269 335	853 881	364 240	8 097	28 622	3 711	3 101 989
1997	430 002	145 020	1 276 950	853 662	372 062	8 176	33 701	3 879	3 131 096
1998	441 062	150 772	1 286 791	856 263	379 579	8 161	40 802	4 112	3 175 208
1999	457 578	158 439	1 297 843	861 171	387 959	8 274	50 358	4 260	3 233 491
2000	474 531	166 684	1 305 486	863 165	391 110	8 368	60 411	4 356	3 281 881
2001*	492 782	177 520	1 317 995	871 841	392 767	8 484	69 394	4 413	3 343 041
2002*	514 594	188 610	1 323 723	879 248	394 902	8 425	79 403	4 538	3 401 705
2003*	533 402	198 417	1 331 568	884 717	398 353	8 652	82 956	4 608	3 451 216

**Tabel 7. Bruttobeholdning i alt fordelt på 27 erhverv**

Primo	1979	1980	1981	1982	1983	1984	1985	1986	1987	1988
årets priser i mio. kr.										
<b>Bruttobeholdning, i alt</b>	<b>1 724 826</b>	<b>1 947 626</b>	<b>2 217 339</b>	<b>2 497 388</b>	<b>2 777 752</b>	<b>2 996 115</b>	<b>3 181 077</b>	<b>3 340 402</b>	<b>3 518 279</b>	<b>3 766 941</b>
Heraf: Offentlig forvaltning og service	252 765	290 670	334 041	377 935	417 713	449 308	476 878	492 721	507 459	549 695
Heraf: Arten boliger	757 465	853 890	975 453	1 102 665	1 218 122	1 306 253	1 378 920	1 429 884	1 495 515	1 611 531
0109 Landbrug, gartneri og skovbrug	121 603	136 377	152 762	172 265	190 476	199 139	205 778	214 361	217 874	228 086
0500 Fiskeri mv.	9 350	10 154	11 122	12 212	13 822	15 272	16 901	18 921	20 644	22 728
1009 Råstofudvinding	7 018	8 347	10 137	13 785	22 009	28 485	31 889	35 713	38 329	40 224
1509 Nærings- og nydelsesmiddelindustri	29 763	34 545	40 713	46 499	51 345	54 681	58 496	60 185	61 770	64 821
1709 Tekstil-, beklædnings- og læderindustri	9 012	10 051	11 506	12 526	13 360	13 979	14 768	15 764	16 603	17 069
2009 Træ-, papir- og grafisk industri	17 463	20 315	23 388	26 289	28 190	29 983	32 106	34 197	36 651	38 901
2309 Mineralolie-, kemisk og plastindustri mv.	23 592	27 554	32 475	36 337	40 596	43 591	46 523	50 707	55 173	58 680
2600 Sten-, ler- og glasindustri mv.	9 800	11 099	12 778	14 815	16 496	16 838	16 831	18 513	19 824	20 613
2709 Jern- og metalindustri	31 664	36 696	42 810	48 404	54 474	59 324	63 709	69 870	75 948	79 858
3600 Møbelindustri og anden industri	4 719	5 473	6 564	7 347	8 055	8 693	9 551	10 593	11 611	12 540
4009 Energi- og vandforsyning	56 269	62 863	71 449	81 551	93 825	107 051	119 546	129 058	138 672	145 709
4500 Bygge- og anlægsvirksomhed	20 363	22 878	26 117	28 171	29 973	31 442	33 195	36 468	40 071	42 369
5000 Handel m. biler, autorep., servicestationer	15 401	16 725	17 566	19 364	21 876	23 172	24 716	26 906	29 635	31 946
5100 Engros- og agenturhandel undt. m. biler	44 926	49 692	53 193	58 063	65 391	70 503	74 894	79 896	85 240	89 805
5200 Detailh. og reparationsvirks. undt. biler	33 249	36 476	40 072	44 077	48 753	52 885	56 650	60 851	66 093	70 519
5500 Hotel- og restaurationsvirksomhed mv.	14 562	15 269	16 179	17 413	19 274	21 235	23 293	25 802	28 884	31 659
6009 Transportvirksomhed	86 197	95 558	108 455	119 954	134 728	148 481	159 168	168 956	183 035	197 037
6400 Post og telekommunikation	27 364	30 896	34 753	38 179	42 109	46 274	50 032	52 825	56 560	59 435
6509 Finansierings- og forsikringsvirksomhed	32 987	37 007	43 190	49 620	54 719	58 839	62 254	65 286	69 142	74 673
7009 Udlejning og ejendomsformidling	825 998	932 078	1 064 218	1 201 014	1 329 693	1 429 011	1 508 524	1 568 886	1 643 689	1 773 022
7209 Forretningsservice mv.	20 026	22 037	24 842	28 140	32 118	35 749	39 491	43 710	49 133	55 047
7500 Offentlig administration mv.	116 093	132 887	152 010	170 852	188 322	203 060	215 196	224 196	233 513	243 788
8000 Undervisning	65 511	75 422	86 573	98 230	108 532	116 523	124 086	127 313	130 345	139 750
8519 Sundhedsvæsen mv.	24 640	28 616	33 291	37 874	41 983	45 078	47 739	48 969	49 918	53 904
8539 Sociale institutioner mv.	28 090	32 500	37 666	42 958	47 573	50 887	53 829	55 090	55 827	59 907
9009 Renovation, foreninger og forlystelser mv.	49 165	56 112	63 510	71 448	80 058	85 937	91 911	97 362	104 094	114 852
1995-priser i mio. kr.										
<b>Bruttobeholdning, i alt</b>	<b>3 942 995</b>	<b>4 053 210</b>	<b>4 141 293</b>	<b>4 201 422</b>	<b>4 267 060</b>	<b>4 333 990</b>	<b>4 410 487</b>	<b>4 504 831</b>	<b>4 625 432</b>	<b>4 743 557</b>
Heraf: Arten boliger	1 777 699	1 820 766	1 853 720	1 873 490	1 891 325	1 912 774	1 941 149	1 968 418	2 005 416	2 042 984
0109 Landbrug, gartneri og skovbrug	263 164	273 017	277 340	278 153	279 313	279 072	281 145	284 484	287 009	288 460
0500 Fiskeri mv.	17 479	17 725	17 717	17 950	18 408	19 184	20 009	21 144	22 301	23 933
1009 Råstofudvinding	15 884	17 328	19 542	22 041	29 629	36 468	39 434	42 861	45 640	47 413
1509 Nærings- og nydelsesmiddelindustri	67 939	70 828	72 973	74 315	75 045	75 534	76 509	77 625	79 208	80 793
1709 Tekstil-, beklædnings- og læderindustri	22 273	22 310	22 210	22 024	21 864	21 688	21 749	21 916	22 293	22 387
2009 Træ-, papir- og grafisk industri	41 805	42 340	42 377	42 354	42 196	42 411	42 524	43 653	45 407	47 053
2309 Mineralolie-, kemisk og plastindustri mv.	53 858	56 412	58 861	60 168	61 711	63 219	65 286	68 132	71 136	73 715
2600 Sten-, ler- og glasindustri mv.	21 771	22 566	23 156	23 888	24 167	24 089	24 263	25 148	25 921	26 747
2709 Jern- og metalindustri	73 782	76 392	79 012	81 033	82 964	84 750	87 143	91 040	95 294	98 374
3600 Møbelindustri og anden industri	10 760	10 981	11 334	11 494	11 659	11 832	12 358	13 315	14 427	15 308
4009 Energi- og vandforsyning	105 221	109 628	114 060	120 008	129 456	138 409	145 275	153 337	162 924	171 866
4500 Bygge- og anlægsvirksomhed	48 720	49 073	49 065	48 446	48 640	48 773	49 402	51 443	53 799	54 451
5000 Handel m. biler, autorep., servicestationer	33 003	33 285	33 493	33 299	33 368	33 942	34 839	35 969	37 579	39 139
5100 Engros- og agenturhandel undt. m. biler	100 318	101 357	102 069	102 267	102 949	104 266	105 743	107 827	111 289	114 146
5200 Detailh. og reparationsvirks. undt. biler	71 281	72 341	73 284	73 445	74 395	76 157	78 352	81 014	85 371	88 901
5500 Hotel- og restaurationsvirksomhed mv.	28 763	28 996	29 276	28 854	28 881	29 878	31 382	33 109	35 394	38 079
6009 Transportvirksomhed	175 628	178 437	181 177	186 285	190 946	193 948	196 116	200 599	210 720	219 339
6400 Post og telekommunikation	51 405	53 588	55 681	57 531	59 676	61 317	63 005	65 048	67 877	70 748
6509 Finansierings- og forsikringsvirksomhed	72 822	75 007	77 968	80 071	80 828	82 033	83 724	85 484	87 896	91 159
7009 Udlejning og ejendomsformidling	1 941 917	1 994 218	2 034 516	2 059 003	2 080 723	2 106 742	2 140 984	2 176 284	2 223 030	2 269 432
7209 Forretningsservice mv.	38 824	40 222	41 605	41 734	42 534	44 224	46 807	49 855	54 053	59 346
7500 Offentlig administration mv.	259 160	268 891	276 591	281 681	285 611	288 280	290 428	293 956	297 648	301 429
8000 Undervisning	168 573	172 953	176 932	180 292	182 809	184 791	186 374	187 603	188 823	191 094
8519 Sundhedsvæsen mv.	66 647	68 535	70 192	71 462	72 429	73 280	74 107	75 211	75 757	76 763
8539 Sociale institutioner mv.	76 002	77 847	79 479	80 934	81 962	82 678	83 306	84 156	84 341	85 089
9009 Renovation, foreninger og forlystelser mv.	115 994	118 934	121 383	122 691	124 898	127 025	130 221	134 618	140 294	148 394



Tabel 8. Forbrug af fast realkapital i alt fordelt på 27 erhverv

	1979	1980	1981	1982	1983	1984	1985	1986	1987	1988
	årets priser i mio. kr.									
<b>Forbrug af fast realkapital, i alt</b>	<b>47 372</b>	<b>53 715</b>	<b>61 092</b>	<b>68 969</b>	<b>76 675</b>	<b>81 923</b>	<b>88 713</b>	<b>93 731</b>	<b>101 837</b>	<b>109 498</b>
Heraf: Offentlig forvaltning og service	7 731	9 124	10 679	12 132	13 340	14 398	15 446	15 586	16 792	17 806
Heraf: Arten boliger	10 759	12 248	14 044	15 802	17 433	18 413	19 528	20 109	21 557	23 374
0109 Landbrug, gartneri og skovbrug	4 220	4 530	5 195	6 016	6 551	6 599	7 056	7 326	7 170	7 643
0500 Fiskeri mv.	521	534	533	569	642	674	853	930	1 128	1 268
1009 Råstofudvinding	326	436	517	895	1 288	1 487	1 720	1 900	1 983	2 070
1509 Nærings- og nydelsesmiddelindustri	1 350	1 662	1 938	2 171	2 368	2 446	2 697	2 605	2 820	2 947
1709 Tekstil-, beklædnings- og læderindustri	395	459	521	538	582	596	661	712	749	775
2009 Træ-, papir- og grafisk industri	808	996	1 104	1 245	1 281	1 423	1 539	1 629	1 802	1 903
2309 Mineralolie-, kemisk og plastindustri mv.	988	1 205	1 370	1 518	1 708	1 733	1 912	2 087	2 311	2 460
2600 Sten-, ler- og glasindustri mv.	467	516	608	694	761	704	726	878	926	1 004
2709 Jern- og metalindustri	1 339	1 645	1 869	2 127	2 408	2 643	2 923	3 273	3 560	3 827
3600 Møbelindustri og anden industri	204	247	294	313	349	383	443	477	531	582
4009 Energi- og vandforsyning	1 672	1 884	2 182	2 608	2 901	3 294	3 705	3 896	4 152	4 305
4500 Bygge- og anlægsvirksomhed	1 326	1 446	1 505	1 471	1 523	1 634	1 900	2 430	3 031	3 408
5000 Handel m. biler, autorep., servicestationer	662	696	741	816	854	929	1 054	1 226	1 416	1 543
5100 Engros- og agenturhandel undt. m. biler	1 786	1 973	2 060	2 312	2 545	2 840	3 109	3 450	3 737	4 048
5200 Detailh. og reparationsvirks. undt. biler	1 610	1 704	1 892	2 007	2 225	2 518	2 764	3 082	3 425	3 726
5500 Hotel- og restaurationsvirksomhed mv.	525	529	576	605	662	761	870	1 052	1 210	1 336
6009 Transportvirksomhed	5 484	6 152	6 754	7 609	8 663	9 112	9 528	9 582	10 098	10 348
6400 Post og telekommunikation	1 188	1 337	1 483	1 612	1 749	1 934	2 102	2 251	2 471	2 617
6509 Finansierings- og forsikringsvirksomhed	822	932	1 180	1 376	1 592	1 756	1 917	2 074	2 321	2 589
7009 Udlejning og ejendomsformidling	11 723	13 268	15 239	17 140	19 072	20 063	21 272	22 101	24 158	26 450
7209 Forretningsservice mv.	1 058	1 137	1 391	1 588	1 831	2 092	2 396	2 800	3 298	3 797
7500 Offentlig administration mv.	3 590	4 223	4 928	5 656	6 141	6 554	6 910	7 011	7 708	8 153
8000 Undervisning	1 907	2 240	2 609	2 911	3 222	3 514	3 807	3 722	3 983	4 280
8519 Sundhedsvæsen mv.	816	968	1 149	1 307	1 452	1 608	1 755	1 846	1 947	2 075
8539 Sociale institutioner mv.	752	903	1 075	1 224	1 351	1 476	1 613	1 646	1 698	1 790
9009 Renovation, foreninger og forlystelser mv.	1 833	2 093	2 379	2 641	2 954	3 150	3 481	3 745	4 204	4 554
	1995-priser i mio. kr.									
<b>Forbrug af fast realkapital, i alt</b>	<b>102 190</b>	<b>104 033</b>	<b>105 456</b>	<b>107 624</b>	<b>110 098</b>	<b>113 804</b>	<b>118 066</b>	<b>123 525</b>	<b>129 354</b>	<b>131 513</b>
Heraf: Arten boliger	27 160	27 612	27 914	28 369	28 948	29 680	30 319	31 271	32 019	30 873
0109 Landbrug, gartneri og skovbrug	8 428	8 703	8 781	8 818	8 864	8 957	9 155	9 317	9 449	9 585
0500 Fiskeri mv.	953	868	803	773	794	817	944	1 014	1 176	1 303
1009 Råstofudvinding	716	839	987	1 270	1 657	1 902	2 079	2 247	2 381	2 449
1509 Nærings- og nydelsesmiddelindustri	3 080	3 210	3 277	3 280	3 314	3 292	3 350	3 409	3 494	3 573
1709 Tekstil-, beklædnings- og læderindustri	963	956	947	933	927	922	939	959	984	995
2009 Træ-, papir- og grafisk industri	1 825	1 833	1 817	1 800	1 819	1 851	1 898	1 988	2 110	2 213
2309 Mineralolie-, kemisk og plastindustri mv.	2 218	2 307	2 371	2 406	2 459	2 513	2 613	2 737	2 896	3 044
2600 Sten-, ler- og glasindustri mv.	998	1 012	1 025	1 052	1 046	1 033	1 053	1 130	1 192	1 275
2709 Jern- og metalindustri	2 950	3 040	3 129	3 205	3 325	3 500	3 749	3 990	4 235	4 475
3600 Møbelindustri og anden industri	464	447	461	464	479	510	553	599	649	694
4009 Energi- og vandforsyning	2 969	3 100	3 234	3 552	3 794	4 026	4 229	4 522	4 771	4 984
4500 Bygge- og anlægsvirksomhed	3 194	2 943	2 584	2 385	2 338	2 455	2 754	3 349	4 002	4 175
5000 Handel m. biler, autorep., servicestationer	1 221	1 192	1 159	1 131	1 147	1 218	1 347	1 481	1 646	1 727
5100 Engros- og agenturhandel undt. m. biler	3 515	3 458	3 406	3 391	3 471	3 645	3 904	4 188	4 524	4 712
5200 Detailh. og reparationsvirks. undt. biler	3 122	3 071	3 040	3 027	3 144	3 358	3 603	3 879	4 239	4 443
5500 Hotel- og restaurationsvirksomhed mv.	904	917	924	907	922	998	1 126	1 261	1 412	1 538
6009 Transportvirksomhed	11 502	11 105	11 125	11 504	11 538	11 585	11 457	11 534	11 719	11 587
6400 Post og telekommunikation	2 212	2 275	2 329	2 374	2 437	2 531	2 620	2 745	2 960	3 086
6509 Finansierings- og forsikringsvirksomhed	1 528	1 599	1 661	1 738	1 824	1 941	2 094	2 293	2 497	2 637
7009 Udlejning og ejendomsformidling	30 487	31 084	31 524	32 107	32 855	33 797	34 655	35 816	36 861	35 886
7209 Forretningsservice mv.	1 530	1 621	1 696	1 713	1 794	2 001	2 294	2 629	3 036	3 459
7500 Offentlig administration mv.	7 195	7 694	8 038	8 433	8 462	8 607	8 683	8 731	9 184	9 327
8000 Undervisning	3 528	3 763	3 894	3 976	4 099	4 288	4 422	4 482	4 515	4 614
8519 Sundhedsvæsen mv.	1 623	1 695	1 776	1 828	1 871	2 020	2 140	2 328	2 333	2 366
8539 Sociale institutioner mv.	1 494	1 597	1 658	1 712	1 748	1 870	1 955	2 075	2 039	2 041
9009 Renovation, foreninger og forlystelser mv.	3 571	3 704	3 810	3 845	3 970	4 167	4 450	4 822	5 050	5 325

Tabel 8.

1989	1990	1991	1992	1993	1994	1995	1996	1997	1998	1999	2000	2001*	2002*
årets priser i mio. kr.													
<b>118 883</b>	<b>127 316</b>	<b>136 676</b>	<b>140 000</b>	<b>144 658</b>	<b>154 008</b>	<b>161 339</b>	<b>168 844</b>	<b>177 353</b>	<b>183 340</b>	<b>189 698</b>	<b>199 607</b>	<b>211 287</b>	<b>218 536</b>
18 917	19 864	20 839	21 887	22 777	24 513	24 705	25 279	25 797	25 940	25 301	25 598	26 293	26 706
25 137	26 968	29 090	30 164	30 728	31 988	33 635	34 960	36 773	38 479	40 126	42 012	44 061	45 554
8 179	8 578	8 977	9 089	9 008	9 060	9 173	9 502	9 516	9 695	9 625	10 566	11 057	11 120
1 418	1 639	1 804	1 634	1 324	1 139	1 141	1 192	1 242	1 202	1 231	1 167	1 214	1 216
2 183	2 254	2 339	2 425	2 554	2 706	2 913	3 136	3 394	3 446	3 633	3 754	3 917	4 110
3 273	3 495	3 750	3 894	3 903	4 056	4 180	4 352	4 551	4 591	4 782	4 856	5 116	5 343
859	918	965	979	976	986	990	974	968	960	986	979	981	969
2 116	2 273	2 425	2 511	2 501	2 565	2 658	2 756	2 917	3 048	3 286	3 478	3 722	3 903
2 825	3 099	3 392	3 586	3 709	3 999	4 266	4 442	4 653	4 769	5 111	5 246	5 463	5 692
1 120	1 190	1 246	1 260	1 248	1 211	1 283	1 286	1 305	1 316	1 377	1 395	1 446	1 481
4 343	4 682	5 090	5 230	5 294	5 720	6 138	6 647	7 277	7 674	8 130	8 541	9 126	9 494
671	741	825	859	895	967	1 039	1 112	1 280	1 425	1 526	1 629	1 727	1 760
4 572	5 001	5 360	5 551	6 175	7 060	7 155	7 448	7 845	7 643	7 467	7 761	8 257	8 754
3 585	3 495	3 277	3 184	3 255	3 576	3 925	4 267	4 485	4 711	4 529	4 669	5 156	5 485
1 706	1 811	1 962	2 001	2 064	2 323	2 534	2 743	2 970	3 050	3 157	3 151	3 078	2 991
4 457	4 721	5 165	5 198	5 260	5 997	6 394	6 717	7 179	7 567	7 824	8 283	8 795	9 221
4 130	4 409	4 740	4 786	4 751	4 802	4 979	5 101	5 257	5 296	5 302	5 417	5 814	6 117
1 546	1 682	1 827	1 914	1 969	2 208	2 346	2 435	2 527	2 600	2 747	2 749	2 807	2 828
10 808	11 560	12 879	13 422	13 933	14 160	14 875	15 700	16 759	16 933	18 224	19 482	20 427	21 298
2 730	2 927	3 094	3 091	3 354	3 510	3 644	3 939	4 076	4 495	4 781	5 202	5 490	5 678
2 956	3 177	3 467	3 477	3 523	3 894	4 143	4 407	4 791	5 085	5 560	6 248	6 609	6 809
28 503	30 974	33 608	34 354	37 139	38 883	41 119	42 853	44 991	47 322	49 272	52 036	55 131	56 991
4 483	4 884	5 317	5 071	5 170	5 899	6 696	7 241	7 742	8 239	9 115	9 821	10 938	11 477
8 664	9 027	9 413	9 757	10 665	11 880	12 203	12 267	12 226	12 197	10 688	11 238	11 606	11 687
4 582	4 852	5 145	5 409	4 131	4 477	4 552	4 737	4 823	4 897	6 325	6 320	6 636	6 701
2 221	2 370	2 487	2 665	2 468	2 823	2 876	2 950	3 045	3 130	2 997	3 167	3 493	3 617
1 879	1 958	2 070	2 219	4 194	4 317	3 970	4 013	4 477	4 480	2 601	2 647	2 827	2 824
5 074	5 599	6 052	6 434	5 195	5 791	6 149	6 626	7 057	7 572	9 420	9 803	10 453	10 968
1995-priser i mio. kr.													
<b>135 266</b>	<b>138 834</b>	<b>142 441</b>	<b>146 222</b>	<b>146 865</b>	<b>152 753</b>	<b>159 811</b>	<b>166 046</b>	<b>172 399</b>	<b>179 940</b>	<b>187 499</b>	<b>197 761</b>	<b>209 138</b>	<b>219 006</b>
31 096	31 490	31 863	32 316	32 493	33 057	33 635	34 353	35 093	35 763	36 898	37 378	37 984	38 759
9 673	9 692	9 654	9 546	9 404	9 233	9 165	9 212	9 268	9 325	8 956	10 760	9 886	9 781
1 456	1 595	1 687	1 520	1 278	1 123	1 141	1 166	1 169	1 154	1 146	1 054	1 107	1 083
2 465	2 485	2 499	2 557	2 665	2 757	2 912	3 123	3 311	3 417	3 529	3 591	3 627	3 720
3 662	3 750	3 803	3 894	3 949	4 078	4 181	4 377	4 565	4 655	4 709	4 816	4 941	5 102
1 018	1 038	1 044	1 041	1 020	1 011	988	981	969	967	959	958	939	920
2 287	2 353	2 419	2 484	2 512	2 565	2 658	2 793	2 977	3 190	3 415	3 714	3 962	4 197
3 243	3 403	3 542	3 711	3 846	4 057	4 265	4 472	4 661	4 852	5 020	5 183	5 305	5 457
1 312	1 325	1 326	1 321	1 200	1 227	1 283	1 298	1 308	1 342	1 367	1 405	1 429	1 461
4 742	4 958	5 152	5 298	5 447	5 748	6 136	6 726	7 439	8 105	8 584	9 206	9 907	10 609
751	808	861	893	932	984	1 040	1 114	1 287	1 467	1 562	1 683	1 783	1 883
5 211	5 451	5 684	5 881	6 367	7 258	7 156	7 255	7 489	7 186	6 854	6 938	7 283	7 615
4 194	3 991	3 457	3 315	3 373	3 615	3 923	4 320	4 526	4 648	4 519	4 588	4 991	5 328
1 764	1 812	1 867	1 923	2 100	2 302	2 534	2 809	3 098	3 344	3 474	3 548	3 434	3 364
4 804	4 922	5 042	5 101	5 400	6 028	6 394	6 840	7 395	8 033	8 406	9 241	9 931	10 769
4 524	4 621	4 683	4 726	4 828	4 784	4 981	5 216	5 423	5 579	5 625	6 014	6 600	7 206
1 627	1 718	1 796	1 887	2 022	2 182	2 346	2 471	2 564	2 717	2 876	3 008	3 044	3 065
11 817	12 255	12 834	13 557	13 364	13 980	14 874	15 228	15 866	16 444	17 703	18 340	19 874	20 711
3 173	3 266	3 334	3 307	3 421	3 547	3 644	3 857	3 933	4 294	4 587	4 940	5 151	5 323
2 861	3 090	3 230	3 367	3 620	3 850	4 142	4 546	5 048	5 825	6 766	8 003	8 309	8 807
36 424	37 007	37 670	38 419	39 218	40 047	41 118	42 174	43 281	44 585	46 082	46 361	50 001	52 053
3 898	4 313	4 620	4 877	5 238	5 764	6 701	7 545	8 416	9 752	11 369	12 988	14 769	16 260
9 563	9 592	10 039	10 548	9 123	9 813	10 944	10 639	9 744	9 608	9 486	9 616	10 050	10 184
4 707	4 881	5 107	5 447	5 287	5 423	5 576	5 539	5 715	5 907	6 089	6 415	6 662	6 858
2 443	2 477	2 608	2 751	2 483	2 359	2 383	2 405	2 529	2 600	2 832	3 068	3 395	3 369
2 041	2 055	2 165	2 279	2 076	2 082	2 159	2 233	2 319	2 347	2 377	2 387	2 314	2 335
5 606	5 976	6 318	6 572	6 691	6 936	7 170	7 708	8 100	8 597	9 207	9 935	10 440	11 546

Tabel 9. Nettobeholdning i alt fordelt på 27 erhverv

Primo	1979	1980	1981	1982	1983	1984	1985	1986	1987	1988
årets priser i mio. kr.										
<b>Nettobeholdning, i alt</b>	<b>1 109 235 1</b>	<b>250 432 1</b>	<b>417 224 1</b>	<b>581 485 1</b>	<b>745 083 1</b>	<b>868 394 1</b>	<b>972 714 2</b>	<b>1 063 076 2</b>	<b>1 169 022 2</b>	<b>1 314 911</b>
Heraf: Offentlig forvaltning og service	175 078	200 203	227 863	254 355	276 845	292 515	305 295	310 379	314 679	335 895
Heraf: Arten boliger	491 881	553 485	629 625	707 091	775 658	826 184	867 789	895 297	933 565	1 001 541
0109 Landbrug, gartneri og skovbrug	81 333	91 486	101 856	112 739	122 363	126 071	128 922	133 236	134 830	141 392
0500 Fiskeri mv.	4 711	5 028	5 540	6 074	6 772	7 395	8 211	9 234	10 346	11 053
1009 Råstofudvinding	4 192	5 056	6 194	8 802	15 586	20 747	22 797	25 149	26 173	26 517
1509 Nærings- og nydelsesmiddelindustri	18 647	21 654	25 233	28 523	31 131	32 669	34 704	35 639	36 802	38 683
1709 Tekstil-, beklædnings- og læderindustri	5 230	5 739	6 432	6 877	7 268	7 527	7 950	8 511	9 086	9 367
2009 Træ-, papir- og grafisk industri	10 014	11 545	13 057	14 518	15 426	16 388	17 416	18 789	20 586	22 188
2309 Mineralolie-, kemisk og plastindustri mv.	15 013	17 424	20 377	22 447	24 827	26 338	28 037	30 626	33 505	35 650
2600 Sten-, ler- og glasindustri mv.	5 910	6 700	7 620	8 826	9 716	9 655	9 521	10 521	11 228	11 731
2709 Jern- og metalindustri	20 203	23 290	26 907	30 000	33 300	35 671	37 993	41 485	44 874	46 779
3600 Møbelindustri og anden industri	3 070	3 546	4 212	4 633	5 018	5 346	5 887	6 621	7 373	7 992
4009 Energi- og vandforsyning	35 819	40 001	45 354	51 919	60 745	70 104	78 271	84 812	92 037	96 951
4500 Bygge- og anlægsvirksomhed	10 990	12 368	14 064	15 105	16 048	16 778	17 785	19 965	22 130	23 130
5000 Handel m. biler, autorep., servicestationer	8 630	9 345	9 818	10 624	11 861	12 717	13 822	15 219	17 050	18 504
5100 Engros- og agenturhandel undt. m. biler	25 248	27 687	29 377	31 596	35 237	38 132	40 784	43 566	47 154	49 941
5200 Detailh. og reparationsvirks. undt. biler	18 045	19 691	21 545	23 323	25 665	28 310	30 850	33 412	37 188	40 066
5500 Hotel- og restaurationsvirksomhed mv.	7 898	8 352	8 961	9 476	10 447	11 914	13 535	15 350	17 544	19 563
6009 Transportvirksomhed	53 178	58 517	66 211	71 745	79 916	86 581	92 425	99 390	108 298	116 392
6400 Post og telekommunikation	16 872	19 031	21 345	23 330	25 666	27 941	29 948	31 502	33 907	35 750
6509 Finansierings- og forsikringsvirksomhed	20 754	23 452	27 647	31 744	34 629	37 035	38 984	40 659	42 851	46 215
7009 Udlejning og ejendomsformidling	537 409	605 647	688 848	772 227	848 750	906 094	951 905	985 310	1 029 359	1 105 726
7209 Forretningsservice mv.	12 416	13 692	15 503	17 100	19 184	21 616	24 267	27 125	30 892	35 002
7500 Offentlig administration mv.	79 079	89 700	101 330	111 950	121 179	127 968	132 800	135 763	138 867	142 915
8000 Undervisning	46 228	53 049	60 463	67 853	73 949	78 114	81 894	82 573	83 215	88 047
8519 Sundhedsvæsen mv.	16 948	19 637	22 661	25 478	27 857	29 502	30 927	31 469	31 773	33 972
8539 Sociale institutioner mv.	19 622	22 616	26 002	29 361	32 124	33 876	35 395	35 879	35 952	38 113
9009 Renovation, foreninger og forlystelser mv.	31 775	36 177	40 665	45 216	50 418	53 905	57 687	61 272	66 003	73 271
1995-priser i mio. kr.										
<b>Nettobeholdning, i alt</b>	<b>2 532 860 2</b>	<b>2 597 316 2</b>	<b>2 639 873 2</b>	<b>2 652 502 2</b>	<b>2 671 316 2</b>	<b>2 689 907 2</b>	<b>2 719 040 2</b>	<b>2 764 424 2</b>	<b>2 831 518 2</b>	<b>2 891 130</b>
Heraf: Arten boliger	1 129 291	1 154 798	1 170 353	1 174 025	1 175 519	1 179 750	1 190 499	1 200 023	1 218 246	1 235 290
0109 Landbrug, gartneri og skovbrug	174 973	181 834	183 017	180 714	178 944	176 203	175 658	176 671	177 136	176 482
0500 Fiskeri mv.	8 727	8 777	8 857	8 924	9 082	9 408	9 894	10 521	11 432	12 018
1009 Råstofudvinding	9 691	10 703	12 406	14 344	21 078	26 744	28 318	30 310	31 441	31 597
1509 Nærings- og nydelsesmiddelindustri	42 565	44 418	45 466	45 699	45 496	45 139	45 458	45 952	46 986	48 009
1709 Tekstil-, beklædnings- og læderindustri	12 813	12 635	12 355	12 024	11 762	11 520	11 539	11 690	12 048	12 115
2009 Træ-, papir- og grafisk industri	24 031	24 205	23 910	23 576	23 154	23 110	22 988	23 886	25 342	26 625
2309 Mineralolie-, kemisk og plastindustri mv.	34 519	35 902	37 186	37 326	37 757	38 190	39 246	41 052	43 021	44 512
2600 Sten-, ler- og glasindustri mv.	13 306	13 712	13 956	14 317	14 206	13 764	13 614	14 158	14 579	15 087
2709 Jern- og metalindustri	47 260	48 481	49 694	50 131	50 501	50 736	51 524	53 661	56 229	57 586
3600 Møbelindustri og anden industri	6 971	7 099	7 292	7 256	7 243	7 238	7 555	8 265	9 109	9 693
4009 Energi- og vandforsyning	67 457	70 115	72 723	76 742	84 091	90 800	95 345	100 980	108 027	114 261
4500 Bygge- og anlægsvirksomhed	26 594	26 752	26 650	26 297	26 358	26 304	26 648	28 221	29 693	29 653
5000 Handel m. biler, autorep., servicestationer	18 623	18 711	18 747	18 375	18 265	18 627	19 326	20 125	21 388	22 442
5100 Engros- og agenturhandel undt. m. biler	57 122	57 249	57 170	56 519	56 421	56 918	57 759	58 989	61 605	63 379
5200 Detailh. og reparationsvirks. undt. biler	38 301	38 775	39 233	38 855	39 309	40 526	42 148	44 077	47 571	50 017
5500 Hotel- og restaurationsvirksomhed mv.	15 081	15 358	15 651	15 221	15 221	16 144	17 483	18 922	20 805	22 935
6009 Transportvirksomhed	107 592	108 584	110 118	111 297	113 331	113 293	114 168	117 791	124 438	129 566
6400 Post og telekommunikation	32 308	33 567	34 713	35 598	36 779	37 452	38 162	39 235	41 085	42 815
6509 Finansierings- og forsikringsvirksomhed	45 917	47 492	49 740	51 085	51 060	51 473	52 241	53 031	54 287	56 280
7009 Udlejning og ejendomsformidling	1 239 909	1 272 405	1 292 836	1 298 724	1 301 553	1 307 758	1 321 685	1 336 344	1 361 373	1 383 832
7209 Forretningsservice mv.	24 490	25 263	25 974	25 484	25 600	26 713	28 502	30 582	33 636	37 455
7500 Offentlig administration mv.	177 086	182 210	185 195	185 547	184 945	183 091	180 893	180 089	179 533	179 242
8000 Undervisning	125 992	127 932	129 339	130 052	129 860	129 055	127 904	126 317	124 636	123 944
8519 Sundhedsvæsen mv.	48 768	49 751	50 426	50 731	50 731	50 601	50 483	50 564	50 132	50 080
8539 Sociale institutioner mv.	56 286	57 198	57 838	58 273	58 257	57 926	57 526	57 297	56 439	56 084
9009 Renovation, foreninger og forlystelser mv.	76 479	78 186	79 382	79 391	80 312	81 175	82 973	85 693	89 548	95 421



Tabel 10. Fast realkapital fordelt på institutionelle sektorer 1989-2002

	1989	1991	1993	1995	1997	1999
	årets priser i mio. kr.					
<b>S.1 Den samlede økonomi</b>						
<b>Bruttobeholdning, primo</b>	<b>4 301 841</b>	<b>4 601 300</b>	<b>4 821 960</b>	<b>5 028 386</b>	<b>5 182 652</b>	<b>5 341 579</b>
Boliger	1 832 535	1 950 378	2 037 663	2 084 263	2 133 472	2 210 910
Erhvervsbygninger	1 123 077	1 211 311	1 278 451	1 358 009	1 398 077	1 449 069
Andre arter end bygninger	1 346 229	1 439 611	1 505 846	1 586 114	1 651 103	1 681 600
<b>Forbrug af fast realkapital</b>	<b>127 315</b>	<b>136 677</b>	<b>140 003</b>	<b>144 658</b>	<b>154 008</b>	<b>161 339</b>
Boliger	26 968	29 090	30 164	30 728	31 988	33 635
Erhvervsbygninger	22 461	24 470	25 415	27 414	28 928	29 622
Andre arter end bygninger	77 886	83 117	84 424	86 516	93 092	98 082
<b>Nettobeholdning, primo</b>	<b>2 571 909</b>	<b>2 728 749</b>	<b>2 834 593</b>	<b>2 949 694</b>	<b>3 006 120</b>	<b>3 062 220</b>
Boliger	1 089 614	1 149 898	1 189 425	1 209 479	1 224 513	1 255 662
Erhvervsbygninger	690 421	737 899	770 878	822 800	833 196	848 148
Andre arter end bygninger	791 874	840 952	874 290	917 415	948 411	958 410
<b>S.11 Ikke-finansielle selskaber</b>						
<b>Bruttobeholdning, primo</b>	<b>1 929 009</b>	<b>2 090 495</b>	<b>2 215 676</b>	<b>2 305 108</b>	<b>2 366 930</b>	<b>2 460 999</b>
Boliger	644 625	691 630	724 851	745 557	767 615	795 838
Erhvervsbygninger	460 245	507 228	545 484	572 544	587 449	614 215
Andre arter end bygninger	824 139	891 637	945 341	987 007	1 011 867	1 050 946
<b>Forbrug af fast realkapital</b>	<b>74 850</b>	<b>81 430</b>	<b>83 485</b>	<b>85 457</b>	<b>91 094</b>	<b>94 988</b>
Boliger	16 173	16 241	16 549	16 686	17 111	16 541
Erhvervsbygninger	9 350	10 606	11 089	11 241	11 839	12 367
Andre arter end bygninger	49 327	54 582	55 847	57 530	62 144	66 080
<b>Nettobeholdning, primo</b>	<b>1 163 630</b>	<b>1 253 739</b>	<b>1 320 193</b>	<b>1 377 477</b>	<b>1 404 019</b>	<b>1 443 779</b>
Boliger	383 290	407 769	423 110	432 640	440 575	451 987
Erhvervsbygninger	282 230	309 803	331 053	349 860	352 591	362 322
Andre arter end bygninger	498 109	536 166	566 030	594 977	610 853	629 470
<b>S.12 Finansielle selskaber</b>						
<b>Bruttobeholdning, primo</b>	<b>86 008</b>	<b>91 897</b>	<b>97 745</b>	<b>100 090</b>	<b>101 287</b>	<b>103 421</b>
Boliger	•	•	•	•	•	•
Erhvervsbygninger	62 114	65 651	69 669	70 984	70 677	71 746
Andre arter end bygninger	23 894	26 246	28 076	29 105	30 610	31 675
<b>Forbrug af fast realkapital</b>	<b>3 176</b>	<b>3 467</b>	<b>3 477</b>	<b>3 523</b>	<b>3 894</b>	<b>4 143</b>
Boliger	•	•	•	•	•	•
Erhvervsbygninger	1 093	1 178	1 227	1 241	1 226	1 249
Andre arter end bygninger	2 083	2 290	2 249	2 282	2 667	2 894
<b>Nettobeholdning, primo</b>	<b>52 148</b>	<b>54 975</b>	<b>58 027</b>	<b>59 105</b>	<b>58 748</b>	<b>58 536</b>
Boliger	•	•	•	•	•	•
Erhvervsbygninger	37 203	38 838	40 999	41 921	40 668	40 092
Andre arter end bygninger	14 945	16 137	17 028	17 184	18 080	18 444
<b>S.13 Offentlig forvaltning og service</b>						
<b>Bruttobeholdning, primo</b>	<b>615 302</b>	<b>642 478</b>	<b>653 349</b>	<b>727 040</b>	<b>778 270</b>	<b>779 449</b>
Boliger	•	•	•	•	•	•
Erhvervsbygninger	332 107	349 091	358 256	398 928	417 814	432 170
Andre arter end bygninger	283 196	293 387	295 093	328 112	360 456	347 278
<b>Forbrug af fast realkapital</b>	<b>19 864</b>	<b>20 839</b>	<b>21 887</b>	<b>22 777</b>	<b>24 513</b>	<b>24 705</b>
Boliger	•	•	•	•	•	•
Erhvervsbygninger	7 682	8 168	8 781	8 978	9 840	9 703
Andre arter end bygninger	12 182	12 671	13 106	13 799	14 673	15 002
<b>Nettobeholdning, primo</b>	<b>365 081</b>	<b>374 932</b>	<b>374 955</b>	<b>412 105</b>	<b>432 809</b>	<b>425 179</b>
Boliger	•	•	•	•	•	•
Erhvervsbygninger	207 127	213 500	214 928	239 792	247 452	250 878
Andre arter end bygninger	157 953	161 432	160 027	172 313	185 356	174 301
<b>S.14 Husholdninger inkl. NPISH<sup>1</sup></b>						
<b>Bruttobeholdning, primo</b>	<b>1 671 522</b>	<b>1 776 429</b>	<b>1 855 190</b>	<b>1 896 149</b>	<b>1 936 165</b>	<b>1 997 710</b>
Boliger	1 187 910	1 258 748	1 312 812	1 338 706	1 365 857	1 415 072
Erhvervsbygninger	268 610	289 342	305 041	315 553	322 137	330 938
Andre arter end bygninger	215 001	228 340	237 336	241 890	248 170	251 700
<b>Forbrug af fast realkapital</b>	<b>29 424</b>	<b>30 940</b>	<b>31 154</b>	<b>32 901</b>	<b>34 508</b>	<b>37 504</b>
Boliger	10 795	12 849	13 615	14 042	14 878	17 095
Erhvervsbygninger	4 336	4 518	4 317	5 954	6 023	6 304
Andre arter end bygninger	14 293	13 573	13 222	12 905	13 607	14 106
<b>Nettobeholdning, primo</b>	<b>991 050</b>	<b>1 045 103</b>	<b>1 081 417</b>	<b>1 101 007</b>	<b>1 110 545</b>	<b>1 134 726</b>
Boliger	706 324	742 129	766 315	776 839	783 938	803 675
Erhvervsbygninger	163 860	175 758	183 897	191 227	192 485	194 857
Andre arter end bygninger	120 866	127 216	131 205	132 941	134 122	136 195

<sup>1</sup> S.15 Non-profit institutioner rettet mod husholdninger



Tabel 10.

1996	1997	1998	1999	2000	2001*	2002*	2003*
årets priser i mio. kr.							
<b>5 530 819</b>	<b>5 769 982</b>	<b>6 021 489</b>	<b>6 271 269</b>	<b>6 511 497</b>	<b>6 793 700</b>	<b>7 067 597</b>	<b>7 406 795</b>
2 278 125	2 360 465	2 464 913	2 545 559	2 609 900	2 717 736	2 804 513	2 940 382
1 521 883	1 585 081	1 642 120	1 716 908	1 782 723	1 858 716	1 945 522	2 035 474
1 730 811	1 824 436	1 914 456	2 008 802	2 118 874	2 217 248	2 317 562	2 430 939
<b>168 844</b>	<b>177 353</b>	<b>183 340</b>	<b>189 698</b>	<b>199 607</b>	<b>211 287</b>	<b>218 536</b>	...
34 960	36 773	38 479	40 126	42 012	44 061	45 554	...
31 677	32 374	34 044	32 926	35 917	37 474	37 474	...
102 207	108 206	110 817	116 646	121 678	129 752	135 508	...
<b>3 144 766</b>	<b>3 245 091</b>	<b>3 358 299</b>	<b>3 465 891</b>	<b>3 571 425</b>	<b>3 708 198</b>	<b>3 838 735</b>	<b>3 989 790</b>
1 282 673	1 314 757	1 362 011	1 392 354	1 418 196	1 467 462	1 504 092	1 552 179
876 242	899 434	918 836	946 806	973 648	999 922	1 036 697	1 079 964
985 851	1 030 900	1 077 452	1 126 731	1 179 581	1 240 814	1 297 946	1 357 647
<b>2 571 737</b>	<b>2 694 439</b>	<b>2 824 959</b>	<b>2 962 291</b>	<b>3 094 196</b>	<b>3 246 260</b>	<b>3 400 902</b>	<b>3 584 073</b>
820 570	851 030	888 748	916 612	939 410	978 785	1 016 768	1 068 697
650 506	682 669	716 839	760 173	791 380	827 161	865 106	908 838
1 100 661	1 160 740	1 219 372	1 285 506	1 363 406	1 440 314	1 519 028	1 606 538
<b>98 412</b>	<b>103 305</b>	<b>106 324</b>	<b>110 316</b>	<b>117 156</b>	<b>125 373</b>	<b>130 825</b>	...
15 483	15 025	14 698	13 164	13 969	14 842	15 317	...
13 298	13 704	14 597	14 980	16 014	16 923	17 028	...
69 631	74 575	77 028	82 172	87 174	93 609	98 480	...
<b>1 501 132</b>	<b>1 561 759</b>	<b>1 629 483</b>	<b>1 698 064</b>	<b>1 769 893</b>	<b>1 855 693</b>	<b>1 937 515</b>	<b>2 031 073</b>
462 013	474 016	491 086	501 363	510 467	528 502	545 304	564 148
377 482	391 060	405 943	425 154	445 634	459 392	477 367	500 911
661 637	696 683	732 454	771 547	813 793	867 798	914 844	966 015
<b>105 904</b>	<b>107 882</b>	<b>109 478</b>	<b>107 636</b>	<b>111 195</b>	<b>119 222</b>	<b>123 260</b>	<b>125 560</b>
•	•	•	•	•	•	•	•
73 205	73 992	74 264	69 136	69 540	76 340	78 280	80 426
32 699	33 890	35 214	38 500	41 654	42 882	44 980	45 134
<b>4 407</b>	<b>4 791</b>	<b>5 085</b>	<b>5 560</b>	<b>6 248</b>	<b>6 609</b>	<b>6 809</b>	...
•	•	•	•	•	•	•	•
1 263	1 247	1 242	1 031	1 235	1 239	1 239	...
3 145	3 544	3 842	4 529	5 013	5 370	5 570	...
<b>58 259</b>	<b>57 720</b>	<b>57 146</b>	<b>58 568</b>	<b>56 616</b>	<b>58 880</b>	<b>59 694</b>	<b>59 262</b>
•	•	•	•	•	•	•	•
39 656	38 928	37 825	37 147	33 661	35 987	35 977	35 988
18 602	18 792	19 321	21 420	22 955	22 893	23 717	23 274
<b>793 534</b>	<b>839 725</b>	<b>882 158</b>	<b>925 497</b>	<b>965 296</b>	<b>995 478</b>	<b>1 032 104</b>	<b>1 072 128</b>
•	•	•	•	•	•	•	•
450 144	468 980	486 341	509 845	527 154	547 396	577 137	602 220
343 390	370 746	395 817	415 652	438 142	448 083	454 967	469 909
<b>25 279</b>	<b>25 797</b>	<b>25 940</b>	<b>25 301</b>	<b>25 598</b>	<b>26 293</b>	<b>26 706</b>	...
•	•	•	•	•	•	•	•
10 317	10 669	11 024	10 542	10 702	11 125	11 302	...
14 961	15 128	14 916	14 759	14 896	15 168	15 404	...
<b>424 064</b>	<b>438 447</b>	<b>450 696</b>	<b>461 270</b>	<b>474 752</b>	<b>481 277</b>	<b>493 098</b>	<b>504 631</b>
•	•	•	•	•	•	•	•
256 515	262 593	267 293	272 599	279 992	285 644	296 268	304 407
167 549	175 853	183 403	188 671	194 760	195 633	196 830	200 224
<b>2 059 644</b>	<b>2 127 935</b>	<b>2 204 894</b>	<b>2 275 845</b>	<b>2 340 811</b>	<b>2 432 740</b>	<b>2 511 331</b>	<b>2 625 034</b>
1 457 555	1 509 435	1 576 165	1 628 947	1 670 490	1 738 951	1 787 745	1 871 685
348 028	359 441	364 676	377 754	394 649	407 819	424 998	443 991
254 062	259 060	264 053	269 145	275 671	285 970	298 588	309 359
<b>40 747</b>	<b>43 461</b>	<b>45 992</b>	<b>48 521</b>	<b>50 605</b>	<b>53 012</b>	<b>54 195</b>	...
19 477	21 747	23 781	26 963	28 043	29 220	30 237	...
6 799	6 754	7 180	6 373	7 967	8 187	7 905	...
14 471	14 959	15 031	15 186	14 596	15 605	16 054	...
<b>1 161 312</b>	<b>1 187 166</b>	<b>1 220 975</b>	<b>1 247 990</b>	<b>1 270 163</b>	<b>1 312 348</b>	<b>1 348 428</b>	<b>1 394 824</b>
820 660	840 741	870 925	890 991	907 729	938 960	958 788	988 031
202 589	206 853	207 775	211 905	214 361	218 898	227 085	238 658
138 063	139 573	142 274	145 093	148 073	154 491	162 555	168 134

Tabel 11. Fast realkapital fordelt på institutionelle sektorer 1989-2002

	1989	1991	1993	1995	1997	1999
	årets priser i mio. kr.					
<b>Bruttobeholdning, primo</b>						
<b>I alt</b>	<b>4 301 841</b>	<b>4 601 300</b>	<b>4 821 960</b>	<b>5 028 386</b>	<b>5 182 652</b>	<b>5 341 579</b>
S.11 Ikke finansielle selskaber	1 929 009	2 090 495	2 215 676	2 305 108	2 366 930	2 460 999
S.12 Finansielle selskaber	86 008	91 897	97 745	100 090	101 287	103 421
S.13 Offentlig forvaltning og service	615 302	642 478	653 349	727 040	778 270	779 449
S.14 Husholdninger inkl. NPISH <sup>1</sup>	1 671 522	1 776 429	1 855 190	1 896 149	1 936 165	1 997 710
<b>Boliger</b>	<b>1 832 535</b>	<b>1 950 378</b>	<b>2 037 663</b>	<b>2 084 263</b>	<b>2 133 472</b>	<b>2 210 910</b>
S.11 Ikke finansielle selskaber	644 625	691 630	724 851	745 557	767 615	795 838
S.12 Finansielle selskaber	•	•	•	•	•	•
S.13 Offentlig forvaltning og service	•	•	•	•	•	•
S.14 Husholdninger inkl. NPISH <sup>1</sup>	1 187 910	1 258 748	1 312 812	1 338 706	1 365 857	1 415 072
<b>Erhvervsbygninger</b>	<b>1 123 077</b>	<b>1 211 311</b>	<b>1 278 451</b>	<b>1 358 009</b>	<b>1 398 077</b>	<b>1 449 069</b>
S.11 Ikke finansielle selskaber	460 245	507 228	545 484	572 544	587 449	614 215
S.12 Finansielle selskaber	62 114	65 651	69 669	70 984	70 677	71 746
S.13 Offentlig forvaltning og service	332 107	349 091	358 256	398 928	417 814	432 170
S.14 Husholdninger inkl. NPISH <sup>1</sup>	268 610	289 342	305 041	315 553	322 137	330 938
<b>Andre arter end bygninger</b>	<b>1 346 229</b>	<b>1 439 611</b>	<b>1 505 846</b>	<b>1 586 114</b>	<b>1 651 103</b>	<b>1 681 600</b>
S.11 Ikke finansielle selskaber	824 139	891 637	945 341	987 007	1 011 867	1 050 946
S.12 Finansielle selskaber	23 894	26 246	28 076	29 105	30 610	31 675
S.13 Offentlig forvaltning og service	283 196	293 387	295 093	328 112	360 456	347 278
S.14 Husholdninger inkl. NPISH <sup>1</sup>	215 001	228 340	237 336	241 890	248 170	251 700
<b>Forbrug af fast realkapital</b>						
<b>I alt</b>	<b>127 315</b>	<b>136 677</b>	<b>140 003</b>	<b>144 658</b>	<b>154 008</b>	<b>161 339</b>
S.11 Ikke finansielle selskaber	74 850	81 430	83 485	85 457	91 094	94 988
S.12 Finansielle selskaber	3 176	3 467	3 477	3 523	3 894	4 143
S.13 Offentlig forvaltning og service	19 864	20 839	21 887	22 777	24 513	24 705
S.14 Husholdninger inkl. NPISH <sup>1</sup>	29 424	30 940	31 154	32 901	34 508	37 504
<b>Boliger</b>	<b>26 968</b>	<b>29 090</b>	<b>30 164</b>	<b>30 728</b>	<b>31 988</b>	<b>33 635</b>
S.11 Ikke finansielle selskaber	16 173	16 241	16 549	16 686	17 111	16 541
S.12 Finansielle selskaber	•	•	•	•	•	•
S.13 Offentlig forvaltning og service	•	•	•	•	•	•
S.14 Husholdninger inkl. NPISH <sup>1</sup>	10 795	12 849	13 615	14 042	14 878	17 095
<b>Erhvervsbygninger</b>	<b>22 461</b>	<b>24 470</b>	<b>25 415</b>	<b>27 414</b>	<b>28 928</b>	<b>29 622</b>
S.11 Ikke finansielle selskaber	9 350	10 606	11 089	11 241	11 839	12 367
S.12 Finansielle selskaber	1 093	1 178	1 227	1 241	1 226	1 249
S.13 Offentlig forvaltning og service	7 682	8 168	8 781	8 978	9 840	9 703
S.14 Husholdninger inkl. NPISH <sup>1</sup>	4 336	4 518	4 317	5 954	6 023	6 304
<b>Andre arter end bygninger</b>	<b>77 886</b>	<b>83 117</b>	<b>84 424</b>	<b>86 516</b>	<b>93 092</b>	<b>98 082</b>
S.11 Ikke finansielle selskaber	49 327	54 582	55 847	57 530	62 144	66 080
S.12 Finansielle selskaber	2 083	2 290	2 249	2 282	2 667	2 894
S.13 Offentlig forvaltning og service	12 182	12 671	13 106	13 799	14 673	15 002
S.14 Husholdninger inkl. NPISH <sup>1</sup>	14 293	13 573	13 222	12 905	13 607	14 106
<b>Nettobeholdning, primo</b>						
<b>I alt</b>	<b>2 571 909</b>	<b>2 728 749</b>	<b>2 834 593</b>	<b>2 949 694</b>	<b>3 006 120</b>	<b>3 062 220</b>
S.11 Ikke finansielle selskaber	1 163 630	1 253 739	1 320 193	1 377 477	1 404 019	1 443 779
S.12 Finansielle selskaber	52 148	54 975	58 027	59 105	58 748	58 536
S.13 Offentlig forvaltning og service	365 081	374 932	374 955	412 105	432 809	425 179
S.14 Husholdninger inkl. NPISH <sup>1</sup>	991 050	1 045 103	1 081 417	1 101 007	1 110 545	1 134 726
<b>Boliger</b>	<b>1 089 614</b>	<b>1 149 898</b>	<b>1 189 425</b>	<b>1 209 479</b>	<b>1 224 513</b>	<b>1 255 662</b>
S.11 Ikke finansielle selskaber	383 290	407 769	423 110	432 640	440 575	451 987
S.12 Finansielle selskaber	•	•	•	•	•	•
S.13 Offentlig forvaltning og service	•	•	•	•	•	•
S.14 Husholdninger inkl. NPISH <sup>1</sup>	706 324	742 129	766 315	776 839	783 938	803 675
<b>Erhvervsbygninger</b>	<b>690 421</b>	<b>737 899</b>	<b>770 878</b>	<b>822 800</b>	<b>833 196</b>	<b>848 148</b>
S.11 Ikke finansielle selskaber	282 230	309 803	331 053	349 860	352 591	362 322
S.12 Finansielle selskaber	37 203	38 838	40 999	41 921	40 668	40 092
S.13 Offentlig forvaltning og service	207 127	213 500	214 928	239 792	247 452	250 878
S.14 Husholdninger inkl. NPISH <sup>1</sup>	163 860	175 758	183 897	191 227	192 485	194 857
<b>Andre arter end bygninger</b>	<b>791 874</b>	<b>840 952</b>	<b>874 290</b>	<b>917 415</b>	<b>948 411</b>	<b>958 410</b>
S.11 Ikke finansielle selskaber	498 109	536 166	566 030	594 977	610 853	629 470
S.12 Finansielle selskaber	14 945	16 137	17 028	17 184	18 080	18 444
S.13 Offentlig forvaltning og service	157 953	161 432	160 027	172 313	185 356	174 301
S.14 Husholdninger inkl. NPISH <sup>1</sup>	120 866	127 216	131 205	132 941	134 122	136 195

<sup>1</sup> S.15 Non-profit institutioner rettet mod husholdninger

Tabel 11.

1996	1997	1998	1999	2000	2001*	2002*	2003*
årets priser i mio. kr.							
<b>5 530 819</b>	<b>5 769 982</b>	<b>6 021 489</b>	<b>6 271 269</b>	<b>6 511 497</b>	<b>6 793 700</b>	<b>7 067 597</b>	<b>7 406 795</b>
2 571 737	2 694 439	2 824 959	2 962 291	3 094 196	3 246 260	3 400 902	3 584 073
105 904	107 882	109 478	107 636	111 195	119 222	123 260	125 560
793 534	839 725	882 158	925 497	965 296	995 478	1 032 104	1 072 128
2 059 644	2 127 935	2 204 894	2 275 845	2 340 811	2 432 740	2 511 331	2 625 034
<b>2 278 125</b>	<b>2 360 465</b>	<b>2 464 913</b>	<b>2 545 559</b>	<b>2 609 900</b>	<b>2 717 736</b>	<b>2 804 513</b>	<b>2 940 382</b>
820 570	851 030	888 748	916 612	939 410	978 785	1 016 768	1 068 697
•	•	•	•	•	•	•	•
•	•	•	•	•	•	•	•
1 457 555	1 509 435	1 576 165	1 628 947	1 670 490	1 738 951	1 787 745	1 871 685
<b>1 521 883</b>	<b>1 585 081</b>	<b>1 642 120</b>	<b>1 716 908</b>	<b>1 782 723</b>	<b>1 858 716</b>	<b>1 945 522</b>	<b>2 035 474</b>
650 506	682 669	716 839	760 173	791 380	827 161	865 106	908 838
73 205	73 992	74 264	69 136	69 540	76 340	78 280	80 426
450 144	468 980	486 341	509 845	527 154	547 396	577 137	602 220
348 028	359 441	364 676	377 754	394 649	407 819	424 998	443 991
<b>1 730 811</b>	<b>1 824 436</b>	<b>1 914 456</b>	<b>2 008 802</b>	<b>2 118 874</b>	<b>2 217 248</b>	<b>2 317 562</b>	<b>2 430 939</b>
1 100 661	1 160 740	1 219 372	1 285 506	1 363 406	1 440 314	1 519 028	1 606 538
32 699	33 890	35 214	38 500	41 654	42 882	44 980	45 134
343 390	370 746	395 817	415 652	438 142	448 083	454 967	469 909
254 062	259 060	264 053	269 145	275 671	285 970	298 588	309 359
<b>168 844</b>	<b>177 353</b>	<b>183 340</b>	<b>189 698</b>	<b>199 607</b>	<b>211 287</b>	<b>218 536</b>	...
98 412	103 305	106 324	110 316	117 156	125 373	130 825	...
4 407	4 791	5 085	5 560	6 248	6 609	6 809	...
25 279	25 797	25 940	25 301	25 598	26 293	26 706	...
40 747	43 461	45 992	48 521	50 605	53 012	54 195	...
<b>34 960</b>	<b>36 773</b>	<b>38 479</b>	<b>40 126</b>	<b>42 012</b>	<b>44 061</b>	<b>45 554</b>	...
15 483	15 025	14 698	13 164	13 969	14 842	15 317	...
•	•	•	•	•	•	•	•
•	•	•	•	•	•	•	•
19 477	21 747	23 781	26 963	28 043	29 220	30 237	...
<b>31 677</b>	<b>32 374</b>	<b>34 044</b>	<b>32 926</b>	<b>35 917</b>	<b>37 474</b>	<b>37 474</b>	...
13 298	13 704	14 597	14 980	16 014	16 923	17 028	...
1 263	1 247	1 242	1 031	1 235	1 239	1 239	...
10 317	10 669	11 024	10 542	10 702	11 125	11 302	...
6 799	6 754	7 180	6 373	7 967	8 187	7 905	...
<b>102 207</b>	<b>108 206</b>	<b>110 817</b>	<b>116 646</b>	<b>121 678</b>	<b>129 752</b>	<b>135 508</b>	...
69 631	74 575	77 028	82 172	87 174	93 609	98 480	...
3 145	3 544	3 842	4 529	5 013	5 370	5 570	...
14 961	15 128	14 916	14 759	14 896	15 168	15 404	...
14 471	14 959	15 031	15 186	14 596	15 605	16 054	...
<b>3 144 766</b>	<b>3 245 091</b>	<b>3 358 299</b>	<b>3 465 891</b>	<b>3 571 425</b>	<b>3 708 198</b>	<b>3 838 735</b>	<b>3 989 790</b>
1 501 132	1 561 759	1 629 483	1 698 064	1 769 893	1 855 693	1 937 515	2 031 073
58 259	57 720	57 146	58 568	56 616	58 880	59 694	59 262
424 064	438 447	450 696	461 270	474 752	481 277	493 098	504 631
1 161 312	1 187 166	1 220 975	1 247 990	1 270 163	1 312 348	1 348 428	1 394 824
<b>1 282 673</b>	<b>1 314 757</b>	<b>1 362 011</b>	<b>1 392 354</b>	<b>1 418 196</b>	<b>1 467 462</b>	<b>1 504 092</b>	<b>1 552 179</b>
462 013	474 016	491 086	501 363	510 467	528 502	545 304	564 148
•	•	•	•	•	•	•	•
•	•	•	•	•	•	•	•
820 660	840 741	870 925	890 991	907 729	938 960	958 788	988 031
<b>876 242</b>	<b>899 434</b>	<b>918 836</b>	<b>946 806</b>	<b>973 648</b>	<b>999 922</b>	<b>1 036 697</b>	<b>1 079 964</b>
377 482	391 060	405 943	425 154	445 634	459 392	477 367	500 911
39 656	38 928	37 825	37 147	33 661	35 987	35 977	35 988
256 515	262 593	267 293	272 599	279 992	285 644	296 268	304 407
202 589	206 853	207 775	211 905	214 361	218 898	227 085	238 658
<b>985 851</b>	<b>1 030 900</b>	<b>1 077 452</b>	<b>1 126 731</b>	<b>1 179 581</b>	<b>1 240 814</b>	<b>1 297 946</b>	<b>1 357 647</b>
661 637	696 683	732 454	771 547	813 793	867 798	914 844	966 015
18 602	18 792	19 321	21 420	22 955	22 893	23 717	23 274
167 549	175 853	183 403	188 671	194 760	195 633	196 830	200 224
138 063	139 573	142 274	145 093	148 073	154 491	162 555	168 134

NATIONALREGNSKAB OG BETALINGSBALANCE 2003:15  
Statistiske Efterretninger  
ISSN (trykt udgave) 1399-0691  
ISSN (elektronisk udgave) 1601-0930  
[www.dst.dk/efterretninger](http://www.dst.dk/efterretninger)

Abonnement (internet) for 2003: 670,00 kr.  
Abonnement (papir) for 2003: 890,00 kr.  
Løssalg: 83,00 kr.  
Ekspeditionsgebyr: 30 kr.  
Salg hele døgnet: [publsalg@dst.dk](mailto:publsalg@dst.dk), tlf. 39 17 30 20 eller [www.dst.dk](http://www.dst.dk)  
© Danmarks Statistik, Sejrøgade 11, 2100 København Ø.  
Tryk: Danmarks Statistiks Trykkeri

---