

Forord

Dette hæfte danner en fortsættelse af de årlige publikationer vedrørende befolkningens bevægelser, som blev påbegyndt med hæftet for årene 1931-1933 (jf. fortegnelse på side 244).

Hæftet giver oplysning om fødsler, dødsfald, indgåede og opløste ægteskaber, vandringer, aborter og adoptioner. Hertil kommer opgørelser af befolkningen og dens sammensætning både på person-, familie- og husstands niveau. Et specielt afsnit omhandler udenlandske statsborgere. Ligeledes er der et afsnit med resultater fra den seneste befolkningsprognose.

I hæftet indgår desuden oplysninger om antal asylansøgninger. Asylansøgere er ikke tilmeldt folkeregistret og indgår derfor ikke i statistikken over befolkningen i Danmark.

Hæftets tekstaffsnit indledes med en belysning af nogle områder inden for befolkningsstatistikken, som har aktuel interesse; emnerne skifter fra år til år. En fortegnelse over de tidligere belyste emner findes på side 16. I dette hæfte indgår 2 artikler, "Befolkningsudviklingen i 1997" af professor Poul Chr. Matthiessen og "Indgåelse af parforhold" af fuldmægtig Anna Qvist. Desuden findes en beskrivelse af befolkningsstatistikens grundbegreber og kilder.

Bilag 1 indeholder ordforklaringer, og bilag 2 giver en teknisk beskrivelse af de befolkningsstatistiske beregningsmetoder.

Bilag 3 indeholder et engelsksproget sammendrag af afsnittene om kilder og grundbegreber samt definitioner.

Hæftet er udarbejdet i Danmarks Statistik, Befolkning og Uddannelse, i afdelingen for befolkningsstatistik under ledelse af fuldmægtig Anna Qvist.

Danmarks Statistik, januar 1999

Jan Plovsing / Lars Borchsenius

Preface

Befolkningens bevægelser (Vital statistics) is an annual publication which appeared for the first time with data for the period 1931-1933. A list of earlier editions is shown on page 244.

The publication presents information about events such as births, deaths, marriages, divorces, migrations, abortions and adoptions, as well as information about the size and composition of the Danish population at person, family and household levels. A special chapter deals with foreign nationals. A few tables on population forecasts are also included in this publication.

Asylum applicants are not included in the Danish population, but tables showing number for them can be found in a special chapter.

The first part of the text section of this publication deals with developments in selected statistical fields of particular current interest. A list of the subjects previously dealt with is given on page 16. The subjects, which may change from year to year, are this time "Population trends in 1997" (by Professor Poul Chr. Matthiessen) and "Entering relationships" (by Ms. Anna Qvist). Moreover the text section outlines the concepts and sources of Danish vital statistics.

Annex 1 gives concise definitions of words, and Annex 2 describes calculation techniques involved in measuring demographic components.

Annex 3 contains a *summary in English* of that part of the text section which deals with concepts and sources.

This publication has been prepared by Statistics Denmark, division for Population and Education, in the section for vital statistics - Ms. Anna Qvist being in charge of the work.

Statistics Denmark, January 1999

Jan Plovsing / Lars Borchsenius

Indholdsfortegnelse

Tekstafdeling

Emneartikler.....	16
1. Befolkningsudviklingen i 1997.....	17
2. Indgåelse af parforhold.....	23
3. Befolkningsstatistikens grundbegreber og kilder.....	31
3.1. Fødsler.....	31
3.2. Legale aborter.....	33
3.3. Dødsfald.....	33
3.4. Vielser.....	34
3.5. Opløste ægteskaber.....	34
3.6. Registrerede partnerskaber.....	35
3.7. Indenlandske flytninger.....	36
3.8. Husstandsflytninger.....	36
3.9. Udenlandske vandringer.....	36
3.10. Hele befolkningen.....	37
3.11. Husstande og familier.....	37
3.12. Udenlandske statsborgere.....	38
3.13. Naturalisationer.....	38
3.14. Flygtninge.....	38
3.15. Indvandrere og efterkommere.....	39
3.16. Asylansøgninger.....	39
3.17. Befolkningsregnskaber.....	39
3.18. Adoptioner.....	40
3.19. Befolkningsprognoser.....	40
4. Opgørelsesmåde for CPR-baseret statistik.....	42
5. Supplerende statistik.....	43

Tabelafdeling

Samlet oversigt

1. Oversigt over befolkningens bevægelser 1931-1997.....	46
2. Oversigt over befolkningens bevægelser, kvartalsvis 1988-1997.....	48
3. Oversigt over befolkningens bevægelser, månedsvis 1994-1997.....	49

Fødsler

4. Fødte 1931-1997.....	54
5. Levendefødte 1997 fordelt efter fødselsmåned.....	54
6. Fertilitets- og reproduktionstallene 1931-1997.....	55
7. Aldersbetingede fertilitetskvotienter for kvinder tilhørende generationerne 1940/45-1975/76.....	56
8. Kumulerede aldersbetingede fertilitetskvotienter for kvinder tilhørende generationerne 1940/41-1975/76.....	56
9. Andelen af kvinder i generationerne 1945-1975 med mindst ét levendefødt barn (pr. 1.000 kvinder).....	58
10. Andelen af kvinder i 20-, 25-, 30-, 35-, 40- og 45-års alderen fra generationerne 1945-1975 fordelt efter antal levendefødte (pr. 1.000 kvinder).....	60
11. Aldersbetingede fertilitetskvotienter for kvinder 1987-1997.....	62
12. Aldersbetingede fertilitetskvotienter for kvinder i og uden for ægteskab 1977-1997.....	63
13. Levendefødte samt aldersbetingede fertilitetskvotienter 1997 fordelt efter amter og moderens alder.....	64

	14. Levendefødte 1997 fordelt efter moderens ægteskabelige stilling og alder.....	64
	15. Levendefødte 1988-1997 fordelt efter moderens alder.....	67
	16. Levendefødte 1997 fordelt efter moderens og faderens alder.....	68
	17. Enkeltfødsler og flerfødsler 1931-1996.....	68
	18. Enkelt- og flerfødsler 1987-1996 fordelt efter børnenes køn.....	69
	19. Flerfødsler 1956-1996 fordelt efter moderens alder.....	69
	20. Aldersbetingede fertilitetskvotienter for mænd 1984-1993.....	70
	21. Andelen af mænd i 35-, 40- og 45 års alderen fra generationerne 1944-1958 fordelt efter antal levendefødte børn (pr. 1.000 mænd).....	71
Legale aborter	22. Legale aborter og den generelle abortkvotient 1940-1996.....	74
	23. Legale aborter 1996 fordelt efter kvindens alder og bopæl.....	74
	24. Aldersbetingede legale abortkvotienter 1996 fordelt efter kvindens bopæl.....	75
	25. Legale aborter i pct. af legale aborter og fødsler.....	75
	26. Legale aborter 1974-1996 fordelt efter kvindens alder.....	76
	27. Aldersbetingede legale abortkvotienter 1974-1996.....	76
Dødsfald	28. Dødeligheden 1931-1997.....	78
	29. Middellevetider 1931-1997 for 0-, 50-, 75- og 85-årige mænd og kvinder.....	78
	30. Døde fordelt efter døds måned.....	79
	31. Døde pr. 1.000 personer 1997.....	79
	32. Døde pr. 1.000 personer i hver aldersklasse.....	80
	33. Indeks for dødeligheden i visse aldersgrupper 1951-1997.....	80
	34. Antal døde og døde pr. 1.000 personer 1997 fordelt efter amter, køn og alder.....	81
	35. De enkelte fødselskulds dødelighed i 1. leveår 1961-1995.....	83
	36. Middellevetider for amter 1991-1995.....	83
	37. Dødelighedstavle for årene 1991-1995.....	84
	38. Dødelighedstavle for årene 1996-1997.....	85
	39. Døde 1996 fordelt efter køn, alder og dødsårsag.....	86
	40. Døde pr. 100.000 personer 1996 fordelt efter køn, alder og dødsårsag.....	90
Vielser	41. Vielser fordelt efter vielses måned.....	98
	42. Vielser 1997 fordelt efter parternes tidligere ægteskabelige stilling.....	98
	43. Vielser 1997 fordelt efter parternes alder og tidligere ægteskabelige stilling.....	99
	44. Viede 1997 fordelt efter mandens og kvindens bopælsamt og vielsesmyndighed..	99
	45. Viede pr. 1.000 personer 1997 fordelt efter køn, civilstand og alder.....	100
	46. Viede pr. 1.000 ikke-gifte 1988-1997 fordelt efter køn og alder.....	100
	47. Vielser 1997 fordelt efter de viedes indbyrdes alder og tidligere ægteskabelige stilling.....	101
	48. Vielsestavler for hidtil ugifte personer for årene 1981-82, 1991-92, 1996 og 1997	
	49. Andel kvinder af generationerne 1925-26 til 1980-81 der har indgået ægteskab inden en given alder, pr. 1.000.....	104
	50. Viede 1977-1997 fordelt på danske og udenlandske statsborgere.....	107
	51. Vielser 1997 fordelt efter parternes statsborgerskabsgruppe.....	107
	52. Vielser 1997 fordelt efter parternes statsborgerskab, udvalgte lande.....	108
Opløste ægteskaber	53. Indgåede og opløste ægteskaber 1968-1997.....	110

	54. Skilsmisser 1997 fordelt efter ægtefællernes alder.....	110
	55. Skilsmisser 1997 fordelt efter ægteskabets varighed og ægtefællens alder.....	111
	56. Skilsmisser og skilsmisser pr. 10.000 vielser i vielsesåret 1995, 1996 og 1997 fordelt efter vielsesår	112
	57. Skilsmisser fordelt efter ægteskabets varighed.....	113
	58. Skilsmisser pr. 1.000 gifte 1988-1997 fordelt efter køn og alder.....	113
	59. Ægteskaber opløst i 1997 ved den ene ægtefælles død fordelt efter ægtefællernes alder ved dødsfaldet.....	114
	60. Ægteskabsopløsningstavler for ægteskaber indgået i 1950, 1955, 1960, 1965, 1970, 1975, 1980, 1985, 1990 og 1995.....	115
	61. Skilsmisser 1997 fordelt efter mandens og kvindens bopælsamt, bevillingsmyndighed og pr. 1.000 bestående ægteskaber.....	121
	62. Skilsmisser 1977-1997 fordelt på danske og udenlandske statsborgere.....	121
	63. Skilsmisser 1997 fordelt på parternes statsborgerskab.....	122
Registrerede partnerskaber	64. Personer i registreret partnerskab 1. januar 1990-1998.....	124
	65. Personer i registreret partnerskab 1. januar 1998.....	124
Indenlandske flytninger	66. Tilflyttede til de enkelte amter 1997 fordelt efter køn og alder.....	126
	67. Fraflyttede fra de enkelte amter 1997 fordelt efter køn og alder.....	128
	68. Nettotilflytning til de enkelte amter 1997 fordelt efter køn og alder.....	130
	69. Flytninger mellem amter 1997 fordelt efter til- og fraflytningsamt.....	132
	70. Samtlige indenlandske flytninger 1997 fordelt efter køn, alder og flyttetype.....	132
	71. Flyttede personer 1997 fordelt efter antal flytninger og flyttetype.....	133
	72. Flyttede pr. 1.000 personer 1997 fordelt efter køn og alder.....	134
	73. Tilflyttede husstande 1997 fordelt efter flytte- og husstandstype.....	135
	74. Fraflyttede husstande 1997 fordelt efter flytte- og husstandstype.....	135
Udenlandske vandringer	75. Indvandrede 1997 fordelt efter fraflytningsland, køn, alder og statsborgerskab....	138
	76. Udvandrede 1997 fordelt efter tilflytningsland, køn, alder og statsborgerskab.....	144
	77. Indvandrede 1988-1997 fordelt efter statsborgerskab.....	150
	78. Udvandrede 1988-1997 fordelt efter statsborgerskab.....	151
	79. Ind- og udvandrede 1997 fordelt efter køn og statsborgerskab.....	153
	80. Varige vandringer 1996 fordelt efter køn og statsborgerskab.....	154
	81. Genudvandring af personer fordelt på indvandringsår og opholdets varighed ...	155
	82. Genindvandring af personer fordelt på udvandringsår og opholdets varighed ...	156
Asylansøgninger	83. Spontane asylansøgninger 1988-1997 fordelt efter statsborgerskab.....	158
	84. Givne opholdstilladelser 1988-1997 fordelt efter grundlaget for afgørelsen.....	159
	85. Opholdstilladelser i asylsager og til familiesammenføringer 1997 fordelt efter statsborgerskab.....	159
Hele befolkningen	86. Befolkningen 1. januar 1998 fordelt efter køn, alder og ægteskabelig stilling.....	162
	87. Befolkningen 1. juli 1997 fordelt efter køn, alder og ægteskabelig stilling.....	165
	88. Befolkningen 1. januar 1998 fordelt efter alder og fødeland.....	168
Husstande og familier	89. Husstande 1. januar 1980-1998.....	170

	90. Husstande 1. januar 1998 fordelt efter antal personer i husstanden	170
	91. Familier 1. januar 1980-1998	171
	92. Familier 1. januar 1998 fordelt efter antal personer i familien	171
	93. Familier 1. januar 1998 fordelt efter bopælsamt og antal børn	172
	94. Voksne personer 1. januar 1998 fordelt efter alder og familietype.....	174
	95. Aleneboende voksne og enlige 1. januar 1998 fordelt efter køn og alder.....	174
	96. Voksne personer 1. januar 1998 fordelt efter antal børn i familien	175
	97. Hjemmeboende og ikke-hjemmeboende blandt de 15-30 årige 1. januar 1998	177
	98. Hjemmeboende børn 1. januar 1998 fordelt efter alder og antal børn i familien...	177
	99. Hjemmeboende børn 1. januar 1998 fordelt efter familietype og antal børn i familien	178
	100. Børn 1. januar 1998 fordelt efter alder og familietype	178
	101. Børn 1. januar 1998 fordelt efter alder og efter hvilke af forældrene de bor sammen med.....	179
Udenlandske statsborgere	102. Udenlandske statsborgere 1. januar 1998 fordelt efter køn, alder og statsborgerskab.....	182
	103. Udenlandske statsborgere 1. januar 1988-1998 fordelt efter statsborgerskab	184
	104. Udenlandske statsborgere 1. januar 1998 fordelt efter bopælsamt og udvalgte nationaliteter	185
	105. Udenlandske statsborgere 1. januar 1998 fordelt efter køn, alder og ægteskabelig stilling.....	186
	106. Fertilitets- og reproduktionstillene fordelt efter moderens statsborgerskab, gennemsnit for 1993-1997.....	188
	107. Befolkningsregnskab 1997 for udenlandske statsborgere i Danmark	189
	108. Naturalisationer 1997	190
	109. Indvandrere og efterkommere 1. januar 1980-1998 fordelt efter oprindelsesland og herkomst	191
	110. Indvandrere 1. januar 1998 fordelt efter køn, alder og oprindelsesland	192
	111. Efterkommere 1. januar 1998 fordelt efter køn, alder og oprindelsesland.....	193
Adoptioner	112. Adoptioner 1973-1997 fordelt efter adoptionens art og barnets køn.....	196
	113. Adoptioner 1997 fordelt efter adoptionens art og barnets alder.....	196
	114. Adoptioner 1997 fordelt efter barnets køn og fødeland.....	197
	115. Ikke-familieadoptioner 1997 fordelt efter adoptivmoderens og barnets alder.....	197
	116. Ikke-familieadoptioner 1997 fordelt efter adoptivfaderens og barnets alder	198
Befolkningsregnskaber	117. Befolkningsregnskab 1997 fordelt efter køn, fødselsår og alder.....	200
	118. Befolkningsregnskab 1997 for kommuner og amter.....	210
Befolkningsprognoser	119. Oversigt over befolkningens bevægelser 1998-2039 ifølge befolkningsprognosen	222
	120. Befolkningen 1. januar 1998-2040 fordelt efter køn, alder og år ifølge befolkningsprognosen	223
Bilag	1. Ordforklaringer	228
	2. Teknisk beskrivelse af beregningsmetoder	231
	3. Summary in English.....	236
	4. Tidligere publikationer om befolkningens bevægelser	244

5. Danmarks Statistik informerer	245
6. Danmarks Statistiks publikationer	246

Figurer

1. Levendefødte, døde og fødselsoverskud 1946-1997	50
2. Indvandrede, udvandrede og nettoindvandring 1946-1997.....	50
3. Befolkningstilvækst 1946-1997	51
4. Vielser og skilsmisser 1946-1997	51
5. Samlet fertilitet 1946-1997	65
6. Aldersbetingede fertilitetskvotienter 1967, 1977, 1987 og 1997.....	65
7. Aldersbetingede fertilitetskvotienter for udvalgte fødselsårgange af kvinder	66
8. Andel kvinder med mindst ét levendefødt barn, efter kvindens fødselsår og alder (pr. 1.000).....	66
9. Overlevelseskurve for mænd og kvinder 1996-1997	94
10. Middellevetid for 0-årige.....	94
11. Regionale middellevetid for 0-årige drenge 1991-95, indeks hele landet = 100	95
12. Regionale middellevetid for 0-årige piger 1991-95, indeks hele landet = 100.....	95
13. Kvinder, der har indgået ægteskab pr. 1.000 i udvalgte fødselsårgange, efter alder	
14. Gennemsnitlig alder for førstegangsviede 1946-1997	106
15. Skilsmisser 1997 fordelt efter ægteskabets varighed.....	120
16. Skilte par pr. 10.000 par, efter ægteskabets varighed og vielsesårgang.....	120
17. Flyttekvotienter 1997 fordelt efter køn og alder.....	134
18. Ind- og udvandrede 1997 fordelt efter til-/fracflytningsland	152
19. Ind- og udvandrede 1997 fordelt efter alder	152
20. Befolkningen pr. 1. januar 1998 fordelt efter køn, alder og ægteskabelig stilling.	167
21. Voksne personer 1. januar 1998 fordelt efter køn, alder og procentfordelt efter familietype.....	176
22. Andel personer, der lever i familier med børn 1. januar 1998, efter køn og alder.	176
23. Børn 1. januar 1998 fordelt efter alder og procentfordelt efter familietype.....	179
24. Udenlandske statsborgere 1. januar 1990 og 1998 fordelt efter statsborgerskab	185
25. Levendefødte, døde og fødselsoverskud 1998-2039 ifølge befolkningsprognosen.	224
26. Befolkningstilvækst 1998-2039 ifølge befolkningsprognosen	224
27. Indeks for befolkningsstørrelsen i udvalgte aldersgrupper (1998=100) ifølge befolkningsprognosen	225
28. Befolkningstal for udvalgte aldersgrupper 1998-2040 ifølge befolkningsprognosen	225

Contents

Text section

Special articles	16
1. Population trends in 1997	17
2. Entering relationships.....	23
3. Concepts and sources of vital statistics	31
4. The production of CPR based statistics.....	42
5. Supplementary statistics	43

Tables section

General survey	1. Summary vital statistics 1931-1997.....	46
	2. Summary vital statistics, by quarter 1988-1997.....	48
	3. Summary vital statistics, by month 1994-1997	49
Births	4. Births 1931-1997	54
	5. Live births 1997, by month.....	54
	6. Fertility and reproduction rates 1931-1997.....	55
	7. Fertility rates by age of mother born 1940/45-1975/76.....	56
	8. Fertility rates cumulated by age of mother born 1940/41-1975/76.....	56
	9. Women born 1945-1975 having had at least one live birth (per 1,000 women)....	58
	10. Women born 1945-1975, by number of live births, at the ages of 20, 25, 30, 35, 40 and 45 years (per 1,000 women).....	60
	11. Age-specific fertility rates for women 1987-1997.....	62
	12. Age-specific fertility rates for married and non-married women 1977-1997.....	63
	13. Live births and age-specific fertility rates 1997, by county and age of mother.....	64
	14. Live births 1997, by marital status and age of mother.....	64
	15. Live births 1988-1997, by age of mother	67
	16. Live births 1997, by age of mother and father.....	68
	17. Single deliveries and multiple deliveries 1931-1996.....	68
	18. Single deliveries and multiple deliveries 1987-1996, by sex.....	69
	19. Multiple deliveries 1956-1996, by age of mother.....	69
	20. Age-specific fertility rates for men 1984-1993, by age-groups.....	70
	21. Men born 1944-1958, by number of live births, at the ages 35, 40 and 45 years (per 1,000 men).....	71
Legal abortions	22. Legal abortions and general abortion rate 1940-1996	74
	23. Legal abortions 1996, by age and residence of the woman	74
	24. Age-specific legal abortion rates 1996, by residence of the woman.....	75
	25. Legal abortions as a percentage of legal abortions and births.....	75
	26. Legal abortions 1974-1996, by age of the woman	76
	27. Age-specific legal abortion rates 1974-1996	76
Deaths	28. Mortality 1931-1997.....	78
	29. Expectation of life 1931-1997 at ages 0, 50, 75 og 85 years, by sex	78
	30. Deaths by month of death.....	79

	31. Deaths per 1,000 population 1997.....	79
	32. Deaths per 1,000 population, by age.....	80
	33. Index of mortality in selected age groups 1951-1997.....	80
	34. Deaths: actual number and number per 1,000 population 1997, by counties, sex and age.....	81
	35. Generation infant mortality rates 1961-1995.....	83
	36. Average expectation of life for counties 1991-1995.....	83
	37. Life table for the years 1991-1995.....	84
	38. Life table for the years 1996-1997.....	85
	39. Deaths 1996, by sex, age and cause of death.....	86
	40. Deaths per 100,000 population 1996, by sex, age and cause of death.....	90
Marriages	41. Marriages, by month.....	98
	42. Marriages 1997, by previous marital status of both spouses.....	98
	43. Marriages 1997, by age and previous marital status of both spouses.....	99
	44. Persons marrying in 1997, by husband's and wife's county of residence and type of marriage ceremony.....	99
	45. Persons marrying per 1,000 population 1997, by sex, marital status and age.....	100
	46. Persons marrying per 1,000 not-married 1988-1997, by sex and age.....	100
	47. Marriages 1997, by age and previous marital status of both spouses.....	101
	48. Marriage tables for never-married persons 1981-82, 1991-92, 1996 and 1997.....	102
	49. Ever-married per 1,000 at certain birthdays for women born from 1925-26 to 1980-81.....	104
	50. Marriages 1977-1997, by Danish and foreign citizens.....	107
	51. Marriages 1997, by citizenship of both spouses.....	107
	52. Marriages 1997, by citizenship of both spouses, selected countries.....	108
Dissolution of marriages	53. Marriages contracted and dissolved 1968-1997.....	110
	54. Divorces 1997, by age of both spouses.....	110
	55. Divorces 1997, by duration of marriage and age of wife and husband.....	111
	56. Divorces and divorces per 10,000 marriages 1995, 1996 and 1997, by year of marriage.....	112
	57. Divorces, by duration of marriage.....	113
	58. Persons having a divorce per 1,000 married 1988-1997, by sex and age.....	113
	59. Marriages dissolved in 1997 through the death of one of the spouses, by age of spouses at time of death.....	114
	60. Dissolution tables for marriages contracted in 1950, 1955, 1960, 1965, 1970, 1975, 1980, 1985, 1990 and 1995.....	115
	61. Divorces 1997, by husband's and wife's county of residence and by authority granting the divorce; divorce rates (per 1,000).....	121
	62. Divorces 1977-1997, by Danish and foreign citizens.....	121
	63. Divorces 1997, by citizenship of both spouses.....	122
Registered partnerships	64. Persons in registered partnership 1 January 1990-1998.....	124
	65. Persons in registered partnership 1 January 1998.....	124
Internal migrations	66. Internal migration into counties 1997, by sex and age.....	126
	67. Internal migration out of counties 1997, by sex and age.....	128

	68. Net internal migration into counties 1997, by sex and age.....	130
	69. Inter-county migration 1997, by counties moved out of and into.....	132
	70. Internal migration 1997, by sex and age.....	132
	71. Migrators 1997, by number of migrations and type of migration.....	133
	72. Migrators per 1,000 1997, by sex and age.....	134
	73. Households moved from a municipality, by type of movement and type of household.....	135
	74. Households moved to a municipality, by type of movement and type of household.....	135
External migrations	75. Immigrants 1997, by sex, age, country of last permanent residence and citizenship.....	138
	76. Emigrants 1997, by sex, age, country of intended future residence and citizenship.....	
	77. Immigrants 1988-1997, by citizenship.....	150
	78. Emigrants 1988-1997, by citizenship.....	151
	79. Immigration and emigration 1997, by sex and citizenship.....	153
	80. Long term migration 1996, by sex and citizenship.....	154
	81. Re-emigration of persons, by year of immigration and duration of stay.....	155
	82. Re-immigration of persons, by year of emigration and duration of stay.....	156
Asylum applicants	83. Asylum applicants 1988-1997, by citizenship.....	158
	84. Residence permits 1988-1997, by reason.....	159
	85. Residence permits to asylum applicants and family reunions 1997, by citizenship.....	
Total population	86. Population 1 January 1998, by sex, age and marital status.....	162
	87. Population 1 July 1997, by sex, age and marital status.....	165
	88. Population 1 January 1998, by age and country of birth.....	168
Households and families	89. Households 1 January 1980-1998.....	170
	90. Households 1 January 1998, by household size.....	170
	91. Families 1 January 1980-1998.....	171
	92. Families 1 January 1998, by family size.....	171
	93. Families 1 January 1998, by counties and number of children.....	172
	94. Adults 1 January 1998, by age and family type.....	174
	95. Adults living alone and single persons 1 January 1998, by sex and age.....	174
	96. Adults 1 January 1998, by number of children in the family.....	175
	97. Persons aged 15-30, by living with parents or not living with parents 1 January 1998.....	177
	98. Children living with parents 1 January 1998, by age and number of children in the family.....	177
	99. Children living with parents 1 January 1998, by family type and number of children in the family.....	178
	100. Children 1 January 1998, by age and family type.....	178
	101. Children 1 January 1998 living with their parents and living alone, by age and family type.....	179
Foreign citizens	102. Foreign citizens resident in Denmark 1 January 1998, by sex, age and citizenship.....	
	103. Foreign citizens resident in Denmark 1 January 1988-1998, by citizenship.....	184

	104. Foreign citizens resident in Denmark 1 January 1998, by county and selected citizenships.....	185
	105. Foreign citizens resident in Denmark 1 January 1998, by sex, age and marital status.....	186
	106. Fertility and reproduction rates, by citizenship of mother, average for 1993-1997	
	107. Population accounts 1997 for foreign citizens resident in Denmark.....	189
	108. Naturalisations 1997.....	190
	109. Immigrants and their descendants 1 January 1980-1998, by country of origin	191
	110. Immigrants 1 January 1998, by sex, age and country of origin	192
	111. Descendants 1 January 1998, by sex, age and country of origin.....	193
Adoptions	112. Adoptions 1973-1997, by type and sex.....	196
	113. Adoptions 1997, by type and age of child.....	196
	114. Adoptions 1997, by sex and country of birth.....	197
	115. Non-family adoptions 1997, by age of adoptive mother and child	197
	116. Non-family adoptions 1997, by age of adoptive father and child.....	198
Population accounts	117. Population accounts 1997, by sex, year of birth and age.....	200
	118. Population accounts 1997 for municipalities and counties.....	210
Population forecasts	119. Summary components of change according to population forecasts 1998-2039	222
	120. Population 1 January 1998-2040 according to population forecasts, by sex, age and year.....	223
Annexes	1. Concepts and definitions	228
	2. Description of computation methods.....	231
	3. Summary in English.....	236
	4. Earlier publications about vital statistics.....	244
	5. Informations about Danmarks Statistik	245
	6. Publications of Danmarks Statistik	246

Figures

1.	Live births, deaths and natural increase 1946-1997	50
2.	Immigrated, emigrated and net immigration 1946-1997	50
3.	Population increase 1946-1997	51
4.	Marriages and divorces 1946-1997	51
5.	Total fertility 1946-1997	65
6.	Age-specific fertility rates 1967, 1977, 1987 and 1997	65
7.	Age-specific fertility rates for cohorts of women.....	66
8.	Women having at least one live birth (per 1,000 women), by age and year of birth for women.....	66
9.	Survivors in life table for 1996-1997	94
10.	Expectation of life at age 0.....	94
11.	Average expectation of life for men, by counties, index Denmark = 100	95
12.	Average expectation of life for women, by counties, index Denmark = 100	95
13.	Ever-married, by age per 1,000 women in certain birth cohorts	106
14.	Average age at first marriage 1946-1997.....	106
15.	Divorces 1997, by duration of marriage	120
16.	Divorced couples per 10,000 married couples, by duration of marriage and year of marriage.....	120
17.	Rates for internal migration 1997, by sex and age	134
18.	Immigrated and emigrated 1997, by country of migration.....	152
19.	Immigrated and emigrated 1997, by age.....	152
20.	Population 1 Januar 1998, by sex, age and marital status.....	167
21.	Adults 1 January 1998, by age and type of family	176
22.	Percentage adults living in families with children 1 January 1998, by sex and age	
23.	Children 1 January 1998, by age and type of family	179
24.	Foreign citizens resident in Denmark 1 January 1990 og 1998, by citizenship.....	185
25.	Live births, deaths and natural increase 1998-2039 according to population forecasts	224
26.	Population increase 1998-2039 according to population forecast.....	224
27.	Index for population numbers in selected age groups (1998=100) according to population forecasts	225
28.	Population numbers in selected age groups 1998-2040 according to population forecasts	225

I serien Befolkningens bevægelser er der siden 1975 ud over den årlige artikel vedrørende befolkningsudviklingen bragt følgende artikler:

- 1975 Papirløse samlivsforhold
Udviklingen i antal legale aborter
- 1976 Nedgangen i fødselstallet
Dødeligheden i 1976
- 1977 Familiedannelse og -opløsning efter 1965
- 1978 Vandringerne mellem Danmark og udlandet 1971-1978
Udenlandske statsborgere i Danmark 1968-1979
- 1979 Udenlandske statsborgere og personer født i udlandet
- 1980 Indenlandske vandring
Familie- og husstandsstatistik
- 1981 Nedgangen i fødselstallet
- 1983 Genvandring
- 1984 Skilsmisser og børn i skilsmisser 1984
- 1985 Børn født uden for ægteskab
- 1986 Ændringer i befolkningens køns- og alderssammensætning i perioden
1971-1987
- 1987 Fertilitetsudviklingen i Danmark
Indenlandske flytninger 1971-1987
- 1988 Familiedannelse og opløsning siden 1960
- 1989 Genvandring 1973-1989
- 1991 Førstegangsvielser blandt kvindegenerationer født efter 1925
- 1992 Mænds og kvinders fertilitet belyst ud fra Fertilitetsdatabasen
- 1993 Familiemønstre belyst ved statusopgørelser af befolkningen
- 1994 Tilflyttede husstande
- 1995 Statistik på udlændingeområdet
- 1996 Opløsning af parforhold

1. Befolkningsudviklingen i 1997

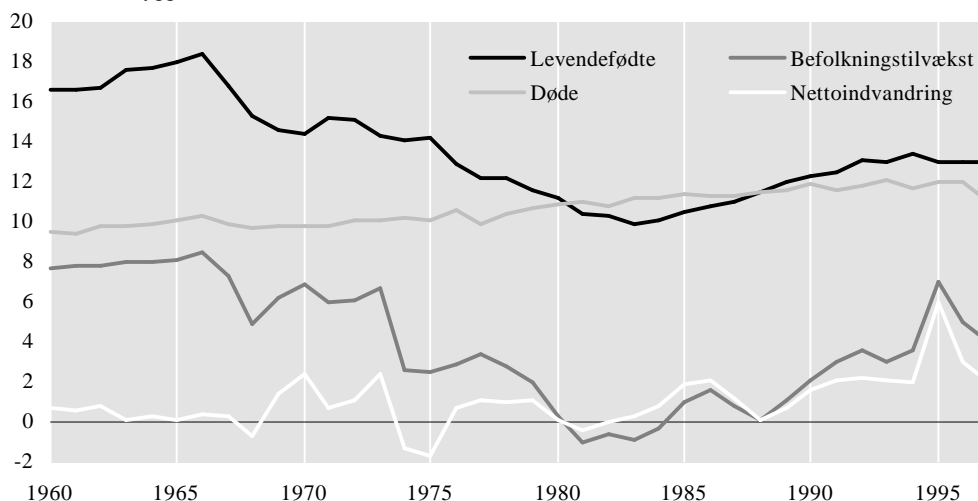
1.1. Befolkningstilvæksten

Den 1. januar 1997 var folketallet i Danmark 5.275.121. I løbet af 1997 voksede befolkningen med 19.423, således at den pr. 1. januar 1998 udgjorde 5.294.860 personer. Stigningen i folketallet var resultatet af et fødselsoverskud på 7.711 og et indvandringsoverskud på 11.712, hertil kommer en korrektion på 316 personer. Fødselsoverskuddet fremkommer som forskellen mellem antallet af levendefødte og døde, som i 1997 var henholdsvis 67.636 og 59.925. Medens den årlige befolkningstilvækst i perioden 1960-1966 ret konstant udgjorde 0,8 pct., faldt den i løbet af årene 1967-1980 til næsten nul. Befolkningstilvæksten var negativ fra 1981 til 1984. Siden da har der været en moderat tilvækst. Udviklingen i befolkningstilvæksten og dens bestanddele fremgår af figur 1 og af tabel 1 i tabelafsnittet.

Figur 1.

Befolkningstilvæksten og dens bestanddele 1960-1997

Pr. 1 000 indbyggere



1.2. Fertiliteten

Fødselstallet var uændret fra 1996 til 1997, hvor antallet af levendefødte udgjorde henholdsvis 67.638 og 67.636. Som det fremgår af tabel 1 var den samlede fertilitet (dvs. det gennemsnitlige antal levendefødte pr. 1.000 kvinder) i de to år henholdsvis 1.747 og 1.752. Der indtraf en beskedne fertilitetsnedgang i aldersklassen 20-29 år, medens de øvrige fertile aldre oplevede en moderat stigning. Den gennemsnitlige alder for fødende kvinder var 29,3 år i 1996 og 29,4 år i 1997, beregnet på grundlag af aldersbetingede fertilitetskvotienter.

Fertilitetsændringerne i de enkelte amter var beskedne. Den største ændring indtrådte i Sønderjyllands Amt, hvor den samlede fertilitet steg med knap 9 pct.

Den samlede fertilitet udviste også i 1997 en betydelig geografisk variation, nemlig fra værdier af den samlede fertilitet på 1.468 i Københavns Kommune til 1.981 i Ribe Amt.

Andelen af levendefødte uden for det legale ægteskab var ret konstant fra 1996 til 1997, nemlig henholdsvis 46,3 pct. og 45,1 pct.

Tabel I.

Fertilitets- og reproduktionstallene 1996 og 1997

	1996	1997	Ændring 1996-97
Aldersbetingede fertilitetskvotienter			
Moderens alder			
15-19 år	7,96	8,35	4,9
20-24 år	58,85	55,71	-5,3
25-29 år	132,59	132,07	-0,4
30-34 år	106,12	108,21	2,0
35-39 år	38,23	40,21	5,2
40-44 år	5,55	5,71	2,8
45-49 år	0,17	0,17	. ¹
Generel fertilitetskvotient	52,40	52,86	0,9
Samlet fertilitet	1 747	1 752	0,3
Bruttoreproduktionstal	848	852	0,5
Nettoreproduktionstal	838	842	0,5

Kilde: Tabel 6.

¹ For få observationer.

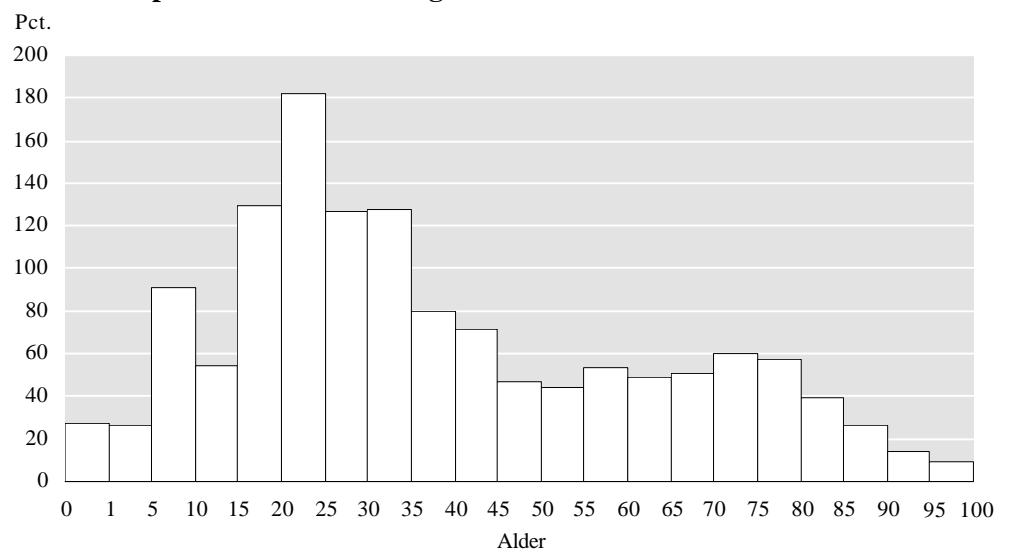
Fertilitets- og dødelighedsniveauet i 1997 svarede til et nettoreproduktionstal på 842. Hvis en generation af kvinder skal kunne reproducere sig selv, må nettoreproduktionstallet være mindst 1.000. Nettoreproduktionstallet i 1997 lå således 15,8 pct. under reproduktionsgrænsen.

1.3. Dødeligheden

Der indtraf 59.925 dødsfald i 1997, dvs. 1.118 færre end i 1996. 85 pct. af dødsfaldene indtraf efter 60-års alderen. Ifølge dødelighedstavlen for 1996-97 udgjorde spædbørnsdødeligheden - dvs. dødeligheden i det første leveår - kun 5,8 promille for drenge og 4,6 promille for piger. Andelen af døde i dødelighedstavlen fra fødslen til 50-års fødselsdagen er nu så lav som 7,0 pct. og 4,1 pct. for henholdsvis mænd og kvinder.

Figur 2.

Mændenes procentvise overdødelighed i forhold til kvindernes 1996-97



Middellevetiden for 0-årige mænd og kvinder var i samme periode henholdsvis 73,3 og 78,4 år. I 60-års alderen kunne en mand forvente at leve endnu 18,0 år, hvorimod en kvinde kunne påregne 21,7 år, dvs. 3,7 år mere.

Figur 2 viser mændenes overdødelighed i de forskellige aldre. Drengenes spædbørnsdødelighed er godt en fjerdedel højere end pigernes. Mændenes overdødelighed øges stærkt efter 15-års alderen, således at mændenes dødelighedsniveau er 2-3 gange så højt som kvindernes i aldersklassen 15-34 år. Mellem 45- og 80-års alderen er mændenes dødelighed stort set mere end 50 pct. højere end kvindernes.

1.4. Vielser og skilsmisser

Antallet af vielser faldt fra 35.953 i 1996 til 34.244 i 1997, dvs. med 4,8 pct. Nedgangen i antallet af vielser, hvor begge parter var ugifte før vielsen, var 6,2 pct. I 1997 udgjorde disse vielser 61,8 pct. af samtlige vielser.

Den gennemsnitlige vielsesalder ved første ægteskab steg fra 1996 til 1997, nemlig fra 31,9 år til 32,1 år for mænd og fra 29,5 år til 29,7 år for kvinder.

I 1997 udgjorde andelen af viede, hvor den ene eller begge to var udenlandske statsborgere, 14,2 pct. af samtlige vielser.

Vielsesniveauet i 1997 svarede til, at blandt 10.000 ugifte 18-årige mænd ville kun 6,0 pct. have indgået ægteskab inden 25-års alderen. I 50-års alderen ville andelen af ugifte stadig udgøre 30,2 pct. Blandt 10.000 15-årige ugifte kvinder ville kun 13,9 pct. være indtrådt i ægteskab inden 25-års alderen, og 23,6 pct. ville stadig være ugifte i 50-års alderen.

Antallet af skilsmisser var uændret fra 1996 til 1997, nemlig henholdsvis 12.776 og 12.774.

1.5. Registrerede partnerskaber

Lov om registreret partnerskab trådte i kraft den 1. oktober 1989. Loven giver mulighed for at to personer af samme køn kan indgå i ægteskabslignende forhold, med samme retsvirkninger, som gælder for ægteskaber. Vigtigste undtagelser herfra er retten til adoption.

Pr. 1. januar 1998 var der i alt 2.275 mænd i registreret partnerskab. Hertil kom 547 mænd, hvis partnerskab var ophævet eller opløst på grund af dødsfald. De tilsvarende tal for kvinderne var henholdsvis 1.266 og 249.

I tabeller, hvor personer er fordelt på civilstandsgrupperne ugifte, gifte, fraskilte og personer i enkestand, er personer, der er registrerede partnere eller forhenværende registrerede partnere inkluderet i totalen, men ikke i undergrupperne.

1.6. Flytninger inden for landets grænser

Antallet af flytninger inden for landets grænser udgjorde 900.513 i 1997, heraf var 568.939 flytninger inden for samme kommune. Mændene tegnede sig for 52,0 pct. af det samlede antal flytninger, idet mandsandelen var ens blandt flytninger inden for og mellem kommuner. Knap halvdelen af samtlige flytninger fandt sted i aldersklassen 20-34 år.

Det samlede antal flytninger faldt med knap 8.000 fra 1996 til 1997. Faldet gjorde sig både gældende for flytninger mellem og inden for kommuner.

Øst for Storebælt havde alle amter bortset fra Københavns og Bornholms Amt tilflytningsoverskud. Bortset fra Vejle Amt havde alle amter Vest for Storebælt fraflytningsoverskud.

1.7. Vandringer mellem Danmark og udlandet samt antallet af udenlandske statsborgere

I 1997 indvandrede 50.105 personer til Danmark, medens 38.393 udvandrede. Indvandringsoverskuddet udgjorde således 11.712 personer og fremkom på grundlag af et udvandringsoverskud af danske statsborgere på 1.642 og et indvandringsoverskud af udenlandske statsborgere på 13.354.

I forhold til 1996 er der i 1997 sket en formindskelse af det samlede indvandringsoverskud med 5.426, som først og fremmest skyldes en nedgang i indvandringsoverskuddet af udenlandske statsborgere. Denne nedgang gjorde sig særlig gældende for statsborgere fra det tidligere Jugoslavien og Somalia, hvor indvandringsoverskuddet faldt med henholdsvis 2.724 og 805 personer.

De største nationalitetsgrupper i indvandringsoverskuddet i 1997 var personer med statsborgerskab i Somalia (2.375), det tidligere Jugoslavien (1.560), Irak (1.287), Tyrkiet (760), Sverige (707) og Tyskland (608).

Der er sket et fald i antallet af spontane asylansøgninger fra 1996 til 1997, nemlig fra 5.893 til 5.100.

Den 1. januar 1998 var der i Danmark i alt 249.628 udenlandske statsborgere mod 237.695 året før. Antallet af udenlandske statsborgere udgjorde mere end 5.000 for hvert af følgende 16 lande (tabel II):

Tabel II.

Udenlandske statsborgere pr. 1. januar 1998

Land	Antal	Land	Antal
Tyrkiet	37 519	Irak	9 419
Jugoslavien (tidl.)	33 931	Pakistan	6 934
Storbritannien	12 771	Iran	6 844
Norge	11 925	Island	5 870
Somalia	11 890	Polen	5 457
Tyskland	11 873	Sri Lanka	5 409
Sverige	10 036	Vietnam	5 228
Statsløse	9 902	USA	5 172

Kilde: Tabel 103.

Stigningen i antallet af udenlandske statsborgere på 11.933 fremkom på grundlag af en tilgang på 17.542 og en afgang i form af naturalisationer (inklusive korrektioner) på 5.609. Tilgangen bestod af et fødselsoverskud på 4.188 og et indvandringsoverskud på 13.354. Det øgede antal udenlandske statsborgere skyldtes i særlig grad en stigning i antallet af statsborgere fra Somalia (2.207), det tidligere Jugoslavien (1.747) og Irak (1.353).

1.8. Befolkningens fordeling efter køn og alder

Befolkningstilvæksten i 1997 på 19.739 (fødselsoverskud + indvandrings-overskud + korrektioner) dækker over store forskelle fra aldersklasse til aldersklasse (tabel III).

Tabel III.

Befolkningens fordeling på en række planlægningsrelevante aldersklasser 1. januar 1997 og 1998

Alder	Antal		Ændring	
	1997	1998	Antal	Pct.
I alt	5 275 121	5 294 860	19 739	0,4
0-2 år	209 141	206 606	- 2 535	-1,2
3-6 år	268 897	275 106	6 209	2,3
7-15 år	514 331	525 801	11 470	2,2
16-19 år	250 085	242 132	- 7 953	-3,2
20-66 år	3 329 966	3 343 492	13 526	0,4
67-79 år	497 003	495 295	- 1 708	-0,3
80 år og derover	205 698	206 428	730	0,4

Forøgelsen af antallet af 0-15-årige under ét skyldtes stigningen i fødselstallet fra og med 1984. På grund af fødselsnedgangen fra 1967-83 formindskes antallet af personer i aldersklassen 16-19-årige. Antallet i aldersklassen 20-66 år øges med godt ½ pct., hvorimod der sker et svagt fald for de 67-79-årige, medens antallet af 80-årige og derover øges.

2. Indgåelse af parforhold

Ingen løbende statistik over indgåede parforhold

Den årlige statistik over indgåede ægteskaber dækker ikke alle indgåelser af parforhold. Dels er vielsestidspunktet nu om stunder i de fleste tilfælde ikke det egentlige tidspunkt for etablering af fælles adresse for et par. Ofte sker dette flere år inden den formelle vielse, og dels finder vielsen i en del tilfælde aldrig sted. Også indgåelse af parforhold uden ægteskab er det af interesse at få belyst. Til dette formål er der dannet et datamateriale ved samkørsel af registre over befolkningen den 1. januar 1997 og befolkningen den 1. januar 1998. Det vil sige, at familieforholdene ved begyndelsen og slutningen af 1997 kan belyses. Materialet er grundlag for denne artikel, der har indgåelser af parforhold som emne¹. Et parforhold anses for indgået, hvis to personer, der ved begyndelsen af året ikke har fælles CPR-adresse, har det ved udgangen af året. De to personer skal desuden opfylde betingelserne for at blive regnet som en parfamilie ifølge familiestatistikens definitioner (se ordforklaringer bagest i bogen).

Personkredsen

Personkredsen består af alle personer, der i begyndelsen af 1997 var voksne, og som var bosiddende i Danmark både i begyndelsen og slutningen af året. Det vil sige, at personer, der i løbet af 1997 er indvandret, udvandret eller døde, ikke er med. Voksne udgøres af alle personer over 18 år, samt nogle ganske få yngre personer, der enten lever i et parforhold, har været gift, eller har børn.

Datamaterialet

I materialet er familieoplysninger for den enkelte person for henholdsvis begyndelsen og slutningen af 1997 koblet sammen. Der er oplysning om bl.a. familietype, køn og alder for personen og for partneren på de to tidspunkter, samt om der var hjemmeboende børn under 18 år i familien.

Det er på denne måde muligt at belyse ændrede familieforhold for personerne. Men da der kun foreligger information om de to tidspunkter, den 1. januar 1997 og 1998, kan parforhold, der indgås i løbet af året og ophæves igen inden årets udgang, ikke belyses. Ligesom et parforhold regnes for indgået, hvis parterne i løbet af året har fået fælles adresse, regnes det for ophørt, hvis dette ikke længere er tilfældet, hvad enten årsagen ligger i flytning eller dødsfald. Denne undersøgelse kan således heller ikke belyse indgåelse af parforhold i de tilfælde, hvor parterne ikke har samme folkeregisteradresse. At en person lever i parforhold vil sige, at personen udgør den ene part i en af de fire partyper, som Danmarks Statistiks årlige familiestatistik opererer med, nemlig ægtepar, registrerede partnerskaber, samlevende par og samboende par. Hovedforskellen på de to sidstnævnte partyper er, at de samlevende par har fællesbørn, mens de samboende ikke har fællesbørn, men der kan være særbørn i en familie bestående af et samboende par.

Tabel 1 viser datamaterialets 4.078.429 personer fordelt på køn og på enlige og personer i parforhold i begyndelsen og slutningen af 1997. For disse personer steg andelen, der levede i parforhold, fra 62,8 pct. ved begyndelsen af året til 63,4 pct. ved slutningen.

Personerne i undersøgelsen blev et år ældre i løbet af året, hvilket bevirker, at en større andel af personkredsen lever i parforhold ved slutningen af året end ved begyndelsen. Den andel, der lever i parforhold, er således steget med 0,6 pct. i løbet af 1997.

Når parandelen i undersøgelsens personkreds er steget mere for mænd end for kvinder, skyldes det, at flere forhold opløses ved mandens død end ved kvindens død.

¹ Et tilsvarende datamateriale til belysning af ændringer af familieforhold blev dannet for 1996. Det er grundlag for et indledende afsnit i *Befolkningens bevægelser 1996* om opløsning af parforhold.

Kun den overlevende person i et parforhold, der opløses ved død, er med i undersøgelsens personkreds.

Tabel 1.

Datamaterialets personkreds

	Mænd	Kvinder	I alt	Mænd	Kvinder	I alt
	— antal personer —			— pct. —		
Alle	1 992 618	2 085 811	4 078 429	.	.	.
Enlige, ved beg. af året	715 271	800 993	1 516 264	100,0	100,0	100,0
Enlige ved slutn. af året	643 512	732 107	1 375 619	90,0	91,4	90,7
I par ved slutn. af året	71 759	68 886	140 645	10,0	8,6	9,3
Ægtepar	12 080	11 022	23 102	1,7	1,4	1,5
Registrerede partnerskaber	183	201	384	0,0	0,0	0,0
Samlevende par	6 134	6 160	12 294	0,9	0,8	0,8
Samboende par	53 362	51 503	104 865	7,5	6,4	6,9
I par ved beg. af året	1 277 347	1 284 818	2 562 165	100,0	100,0	100,0
Enlige ved slutn. af året	54 360	61 984	116 344	4,3	4,8	4,5
I par ved slutn. af året	1 222 987	1 222 834	2 445 821	95,7	95,2	95,5
Samme par	1 218 101	1 217 307	2 435 408	95,4	94,7	95,1
Nyt par	4 886	5 527	10 413	0,4	0,4	0,4
				— pct. af alle —		
I par ved beg. af året	1 277 347	1 284 818	2 562 165	64,1	61,6	62,8
I par ved slutningen af året	1 294 746	1 291 720	2 586 466	65,0	61,9	63,4
Indgået i par i løbet af året	76 645	74 413	151 058	3,8	3,6	3,7

Tabel 2.

Mænd og kvinder fordelt efter familieforhold 1. januar 1997 og et år efter

Parforhold 1. januar 1997	Parforhold 1. januar 1998	Mænd	Kvinder	Mænd	Kvinder
		— antal personer —		— pct. —	
Alle		1 992 618	2 085 811	100,0	100,0
	Indgår parforhold i 1997	76 645	74 413	3,8	3,6
Enlig		715 271	800 993	100,0	100,0
	Enlig	643 512	732 107	90,0	91,4
	I parforhold	71 759	68 886	10,0	8,6
Par i alt		1 277 347	1 284 818	100,0	100,0
	Samme partner	1 218 101	1 217 307	95,4	94,7
	Enlig	54 360	61 984	4,3	4,8
	Nyt parforhold	4 886	5 527	0,4	0,4
Ægtepar		1 000 389	1 007 972	100,0	100,0
	Samme partner	977 887	977 887	97,8	97,0
	Enlig	21 157	28 657	2,1	2,8
	Nyt parforhold	1 345	1 428	0,1	0,1
Reg. partnerskaber		1 848	975	100,0	100,0
	Samme partner	1 710	916	92,5	93,9
	Enlig	131	57	7,1	5,8
	Nyt parforhold	7	2	0,4	0,2
Samlevende		97 905	98 047	100,0	100,0
	Samme partner	91 973	91 973	93,9	93,8
	Enlig	5 516	5 705	5,6	5,8
	Nyt parforhold	416	369	0,4	0,4
Samboende		177 205	177 824	100,0	100,0
	Samme partner	146 531	146 531	82,7	82,4

Enlig	27 556	27 565	15,6	15,5
Nyt parforhold	3 118	3 728	1,8	2,1

9-10 pct. af de enlige indgår parforhold

Blandt de personer, der var enlige ved begyndelsen af året, var det store flertal det også ved årets udgang, se tabel 2. Men 10,0 pct. af de enlige mænd og 8,6 pct. af de enlige kvinder indgik parforhold i løbet af året. Blandt personer, der levede i parforhold ved begyndelsen af året, var 4,3 pct. af mændene og 4,8 pct. af kvinderne blevet enlige i løbet af året, og 0,4 pct. af begge grupper havde indgået et nyt parforhold.

Nye par er oftest samboende

Af hele datamaterialets personkreds indgik lidt under 4 pct. et nyt parforhold efter familiestatistikken definitioner i løbet af året, 3,8 pct. af mændene og 3,6 pct. af kvinderne svarende til, at i alt 151.000 personer indgik parforhold med en person, der ikke dannede par med ved begyndelsen af året. Det er 4 gange så mange personer, som vielsesstatistikken omfatter. Af de 151.058 personer, som dannede nye parforhold i 1997, var der kun 24.081 personer svarende til 16 pct., der indgik ægteskab, 8 pct. blev samlevende (dvs. med fællesbørn), mens hele 75 pct. blev samboende par, se tabel 3. Foruden de personer, der indgik i nye parforhold i 1997, var der omkring 35.000, som ændrede partype, idet knap 12.000 samboende par blev til samlevende par, godt 10.000 samlevende par og godt 13.000 samboende par indgik ægteskab. Se tabel 4. Det vil sige, at 10 pct. af de samlevende par og 7 pct. af de samboende par indgår ægteskab i løbet af et år. Dertil kommer, at yderligere 7 pct. af de samboende par bliver til samlevende par, hvilket vil sige, at de har fået børn sammen. Det viser, at det er langt det mest almindelige for et par, der flytter sammen, at være samboende en tid. En stor del af dem gifter sig senere, hvis de fortsat holder sammen, ofte dog først efter, at de har fået børn sammen.

Tabel 3.

Personer der har indgået parforhold i 1997 fordelt efter partype ved udgangen af året

	Mænd	Kvinder	I alt	Pct.
I alt i nydannede par	76 645	74 413	151 058	100,0
Ægtepar	12 567	11 514	24 081	15,9
Registrerede partnerskaber .	190	208	398	0,3
Samlevende par	6 333	6 341	12 674	8,4
Samboende par	57 555	56 350	113 905	75,4

Tabel 4.

Par der har ændret type i 1997

Ændring	Antal par	Pct. af personerne i den pågældende partype
Fra samboende par til samlevende par ..	11 785	6,6
Fra samlevende par til ægteskab	10 256	10,5
Fra samboende par til ægteskab	13 070	7,4

Partnerskift sjældnest for ægtepar

De personer, der levede i parforhold både ved begyndelsen og slutningen af året, men ikke med den samme person, udgjorde en meget lille gruppe. Men et sådant skift i partner var ikke lige udbredt for alle partyper, se tabel 5. Af personer i ægtepar ved begyndelsen af året levede 0,1 pct. sammen med en anden partner (ikke nødvendigvis i ægtepar) ved slutningen af året. Det samme gjorde 0,4 pct. af de samlevende og omkring 2 pct. af de samboende. Personer i ægteskab ser således ud til at være mindst tilbøjelige til at skifte partner i løbet af et år, og samboende er de personer, der hyppigst gør det.

De fleste nye ægtepar har boet sammen

Omkring to tredjedele af de 70.733 personer, der i løbet af 1997 indgik ægteskab, boede sammen med den kommende ægtefælle ved begyndelsen af året. Kun 23.102 af dem var enlige ved begyndelsen af året. En del af de enlige, der indgik ægteskab må også antages at have boet sammen med den kommende ægtefælle inden ægteskabet,

men de gjorde det ikke den 1. januar ifølge folkeregisteradresserne. Derudover var der næsten 1.000 personer, der levede i par ved begyndelsen af året, men var gift med en anden ved slutningen.

Tabel 5.

Mænd og kvinder fordelt efter familieforhold 1. januar 1998 og et år før

Parforhold 1. januar 1998	Parforhold 1. januar 1997	Mænd	Kvinder	Mænd	Kvinder
		— antal personer —		pct.	
Alle		1 992 618	2 085 811	.	.
Enlig		697 872	794 091	100,0	100,0
	Enlig året før	643 512	732 107	92,2	92,2
	I parforhold året før	54 360	61 984	7,8	7,8
Par i alt		1 294 746	1 291 720	100,0	100,0
	Samme partner	1 218 101	1 217 307	94,1	94,2
	Enlig året før	71 759	68 886	5,5	5,3
	Skiftet partner i 1997	4 886	5 527	0,4	0,4
Ægtepar		1 013 652	1 012 599	100,0	100,0
	Samme partner	1 001 085	1 001 085	98,8	98,9
	heraf ikke gift året før	23 326	23 326	2,3	2,3
	Enlig året før	12 080	11 022	1,2	1,1
	Skiftet partner i 1997	487	492	0,0	0,0
Reg. partnerskaber		1 900	1 124	100,0	100,0
	Samme partner	1 710	916	90,0	81,5
	Enlig året før	183	201	9,6	17,9
	Skiftet partner i 1997	7	7	0,4	0,6
Samlevende		99 908	99 916	100,0	100,0
	Samme partner	93 575	93 575	93,7	93,7
	Enlig året før	6 134	6 160	6,1	6,2
	Skiftet partner i 1997	199	181	0,2	0,2
Samboende		179 286	178 081	100,0	100,0
	Samme partner	121 731	121 731	67,9	68,4
	Enlig året før	53 362	51 503	29,8	28,9
	Skiftet partner i 1997	4 193	4 847	2,3	2,7

Tabel 6.

Andel enlige der indgår i par i løbet af 1997, procent efter køn og alder

	Mænd			Kvinder		
	Indgår i par	Forbliver enlige	I alt	Indgår i par	Forbliver enlige	I alt
— antal personer —						
I alt	71 759	643 512	715 271	68 886	732 107	800 993
pct.						
Total	10,0	90,0	100,0	8,6	91,4	100,0
Under 20 år	4,2	95,8	100,0	12,2	87,8	100,0
20-24 år	13,7	86,3	100,0	21,0	79,0	100,0
25-29 år	18,5	81,5	100,0	22,4	77,6	100,0
30-34 år	15,7	84,3	100,0	16,6	83,4	100,0
35-39 år	11,6	88,4	100,0	12,3	87,7	100,0
40-49 år	8,9	91,1	100,0	9,2	90,8	100,0
45-49 år	7,9	92,1	100,0	7,8	92,2	100,0
50-54 år	6,7	93,3	100,0	5,3	94,7	100,0
55-59 år	5,1	94,9	100,0	3,2	96,8	100,0
60-64 år	3,6	96,4	100,0	1,5	98,5	100,0
65-69 år	2,1	97,9	100,0	0,7	99,3	100,0

70 år og derover	0,8	99,2	100,0	0,1	99,9	100,0
------------------------	-----	------	-------	-----	------	-------

Parforhold indgås mest af unge

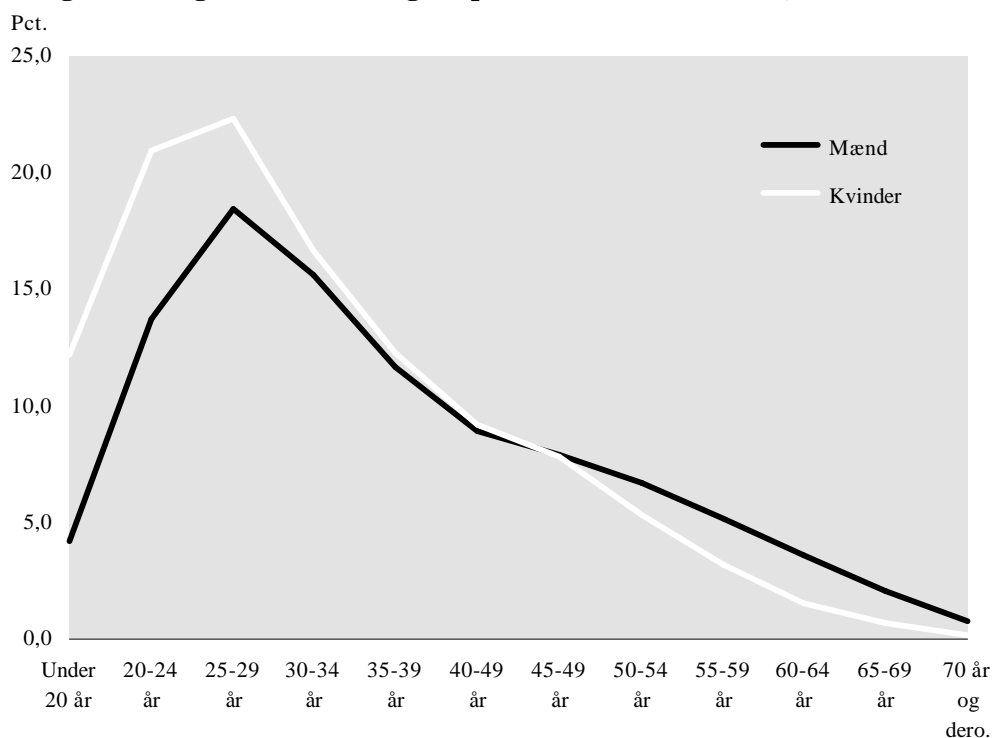
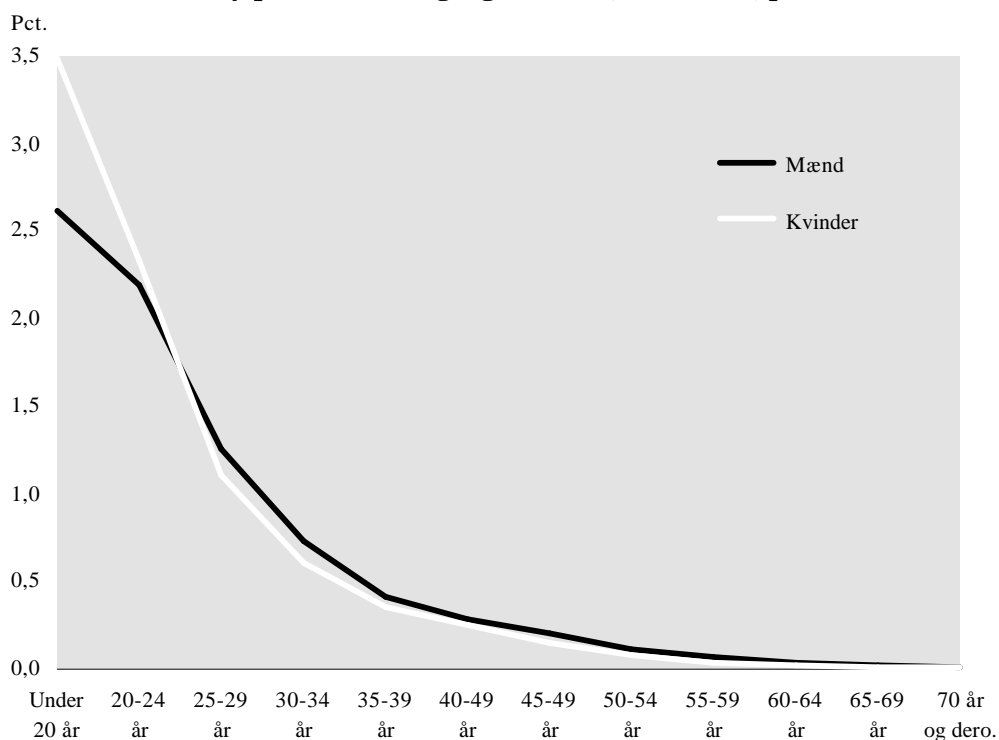
Alder har stor betydning for sandsynligheden for at indgå et nyt parforhold. Det gælder både for enlige og for personer, der i forvejen lever i parforhold. Tabel 6 viser, hvor stor en del af de enlige mænd og kvinder, der indgår i et parforhold i løbet af 1997, og tabel 7 viser, hvor stor en del af de mænd og kvinder, der lever i parforhold ved begyndelsen af året, der indgår i et nyt parforhold ved udgangen af året; begge tabeller viser andelen for femårsaldersklasser. Tabel 6 og 7 er anskueliggjort i figur 1 og 2.

Tabel 7.

Personer i par ved begyndelsen af 1997 fordelt efter alder og parsituation ved udgangen af året

	Mænd				Kvinder			
	Med samme partner	Enlige	Med ny partner	I alt	Med samme partner	Enlige	Med ny partner	I alt
I alt	1 218 101	54 360	4 886	1 277 347	1 217 307	61 984	5 527	1 284 818
Total	95,4	4,3	0,4	100,0	94,7	4,8	0,4	100,0
Under 20 år ..	60,8	36,5	2,6	100,0	69,9	26,7	3,5	100,0
20-24 år	78,4	19,4	2,2	100,0	82,0	15,6	2,3	100,0
25-29 år	89,0	9,8	1,3	100,0	91,5	7,4	1,1	100,0
30-34 år	93,6	5,6	0,7	100,0	94,8	4,6	0,6	100,0
35-39 år	95,5	4,1	0,4	100,0	96,0	3,7	0,4	100,0
40-49 år	96,2	3,5	0,3	100,0	96,5	3,3	0,3	100,0
45-49 år	97,1	2,7	0,2	100,0	97,3	2,6	0,2	100,0
50-54 år	97,8	2,1	0,1	100,0	97,6	2,3	0,1	100,0
55-59 år	98,3	1,7	0,1	100,0	97,8	2,2	0,0	100,0
60-64 år	98,4	1,6	0,0	100,0	97,0	2,9	0,0	100,0
65-69 år	98,1	1,8	0,0	100,0	96,0	3,9	0,0	100,0
70 år og dero.	96,1	3,9	0,0	100,0	91,5	8,5	0,0	100,0

Anm. Tabellen omfatter også personer, hvis partner er flyttet, udvandret eller død i 1997.

Figur 1.**Enlige mænd og kvinder der indgår i parforhold i løbet af 1997, efter alder****Figur 2.****Mænd og kvinder, der lever i par ved begyndelsen af året, og som lever sammen med en ny partner ved udgangen af året, efter alder, procent**

Blandt personer, der er enlige ved begyndelsen af året, lever 10 pct. af mændene og 9 pct. af kvinderne i parforhold ved slutningen af året. For både mænd og kvinder er de 25-29-årige mest tilbøjelige til at indgå i parforhold. Blandt de enlige indgår 18 pct. af mændene og 22 pct. af kvinderne i denne aldersgruppe et parforhold i løbet af 1997. For mænd ligger den næsthøjeste andel i alderen 30-34 år, mens aldersgruppen med den næsthøjeste andel for kvinder er 20-24 år. Enlige kvinder op til omkring 45 år indgår oftere parforhold end enlige mænd i samme alder. Forskellen er størst inden 30-års alderen.

Blandt personer, der lever i parforhold ved begyndelsen af året, lever under en halv procent sammen med en ny partner ved udgangen af året. For begge køn er denne andel højst for personer under 20 år, og andelen falder stærkt med alderen.

Tabel 8.

Andel af de enlige med og uden med børn ved begyndelsen af 1997 som indgår parforhold i løbet af året, efter køn og alder

	Mænd			Kvinder		
	Med børn	Uden børn	I alt	Med børn	Uden børn	I alt
Antal enlige i alt	12 612	630 900	643 512	89 611	642 496	732 107
	pct.					
I alt	12,9	10,0	10,0	13,9	7,8	8,6
Under 20 år	4,2	4,2	19,0	12,1	12,2
20-24 år	25,6	13,7	13,7	21,6	21,0	21,0
25-29 år	24,9	18,4	18,5	22,2	22,4	22,4
30-34 år	21,3	15,5	15,7	18,1	15,4	16,6
35-39 år	16,6	11,4	11,6	13,0	11,4	12,3
40-44 år	11,6	8,7	8,9	8,9	9,5	9,2
45-49 år	8,8	7,8	7,9	6,2	8,3	7,8
50-54 år	6,9	6,7	6,7	4,1	5,4	5,3
55-59 år	6,3	5,1	5,1	3,9	3,2	3,2
60 år og derover	3,2	1,6	1,6	..	0,4	0,4

Enlige, der har børn, indgår oftere parforhold

For enlige er den andel, der indgår i parforhold i løbet af 1997, større for personer med børn end for personer uden børn, se tabel 8. Af de godt 1.860 mænd og 14.409 kvinder, der var enlige med børn ved begyndelsen af året, var henholdsvis 13 og 14 pct. i parforhold ved udgangen af året, mod henholdsvis 10 pct. og 8 pct. af de enlige mænd og kvinder uden børn. Det skal huskes, at en far eller mor, hvis børn har folkeregisteradresse hos den anden af forældrene, ikke er "enlig med børn" i statistikkens forstand. For mænd er der i alle aldersklasser en mindre andel af dem med børn, som indgår parforhold, end af dem uden børn. Det gælder ikke lige så gennemgående for kvinder.

3. Befolkningsstatistikens grundbegreber og kilder

Den befolkning, hvis størrelse, sammensætning og bevægelser søges belyst i dette hæfte, består (bortset fra de tabeller, der vedrører asylansøgninger) af samtlige personer med *bopæl* i Danmark. Derfor sker afgrænsningen af de forskellige grundbegreber - den samlede befolkning, fødsler og dødsfald mv. - på grundlag af personernes bopæl, jævnfør de følgende afsnit.

Det bopælsbegreb, der benyttes i befolkningsstatistikken, er det samme, som folkeregistre anvender. Begrebet er omtalt i lov om folkeregistrering (lov nr. 239 af 10. juni 1968), hvor dets indhold dog ikke er fastlagt. Indenrigsministeriet har i 1993 udgivet et hæfte: »Vejledning om folkeregistrering«. Heri anføres følgende definition: »Bopælen defineres som det sted (bolig), hvor man regelmæssigt sover, når man ikke er midlertidigt fraværende på grund af ferie, forretningsrejse, sygdom eller lignende, og hvor man har sine ejendele«.

Vejledningen opregner tillige retningslinier vedrørende afgørelsen af en lang række tvivlstilfælde, fx personer med flere boliger, værnepligtige, fængslede, sømænd, tilflyttede fra udlandet og personer, som tager længerevarende ophold andetsteds på grund af arbejdsforhold.

I nogle af opgørelserne i nærværende hæfte anvendes en geografisk inddeling i kommuner eller amter. Disse inddelinger er i alle tilfælde foretaget efter personernes bopæl på opgørelsestidspunktet eller, for bevægelsesstatistikken, på hændelsestidspunktet.

3.1. Fødsler

Et svangerskab kan afsluttes med en abort eller en *fødsel*.

Et svangerskab, der afsluttes inden den 29. uge, uden at fosteret viser tydelige tegn på liv (ånder, skriger eller græder) betegnes som en abort. Alle andre svangerskabsafslutninger betegnes som fødsler.

Ved en fødsel kan komme ét eller flere børn (fødte) til verden.

For de fødtes vedkommende sondres mellem levendefødte og dødfødte. Statistikens kildemateriale vil nedenfor blive beskrevet for hver af disse to kategorier. Hovedparten af fødselsstatistikken beskæftiger sig udelukkende med begrebet levendefødte, som er det, der har betydning for befolkningens størrelse.

En levendefødt defineres som et barn, der kommer til verden med tydelige tegn på liv, dvs. ånder, skriger eller græder.

Fødselsstatistikken tilstræber at belyse fertiliteten, dvs. fødslerne, for kvinder bosat i Danmark.

Nogle få af disse kvinders fødsler sker under midlertidigt ophold uden for landets grænser. Det er ikke muligt at indsamle oplysninger om disse fødsler, med mindre de indtræffer i Grønland.

Statistikken over *levendefødte* omfatter derfor kun levendefødte børn født i Danmark eller Grønland af mødre, der har bopæl i Danmark.

Statistikken over levendefødte bygger på Danmarks Statistiks medicinske fødsels- og dødsfaldsstatistikregister, som er baseret på oplysninger fra det centrale personregister (CPR) suppleret med oplysninger fra fødselsanmeldelserne (til og med 1996) eller Landspatientregisteret (fra og med 1997).

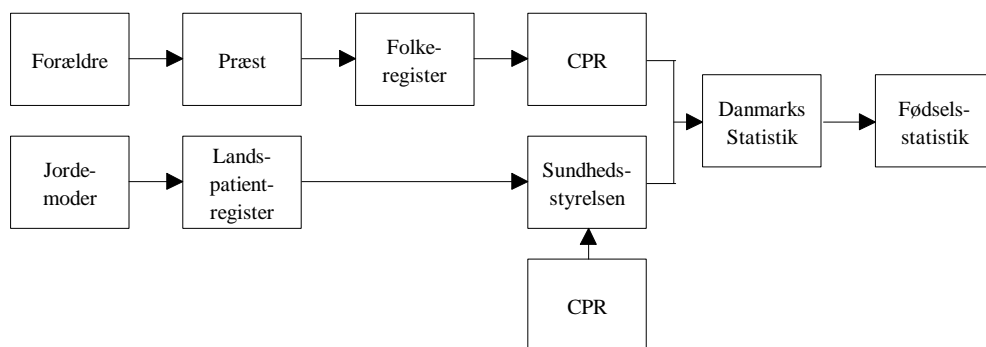
For hvert levendefødt barn udfærdiger jordemoderen en anmeldelse. De civile oplysninger afleveres til præsten i moderens bopælssogn (i Sønderjylland dog til personregisterføreren i moderens bopælskommune). Samtidig har forældrene til barnet pligt til at anmelde fødslen samme sted.

Præsten (personregisterføreren) anmelder fødslen til folkeregistret i moderens bopælskommune ved anvendelse af en særlig CPR-fødselsblanket. I folkeregistret kompletteres blanketten, hvorefter der sker en indberetning til CPR.

Inden det levendefødte barn kan indføres i CPR, tildeles det et personnummer.

Efterfølgende går en returnering indeholdende personnummer til præst og forældre.

De medicinske oplysninger i forbindelse med fødslen registreres i Landspatientregisteret, hvorfra Sundhedsstyrelsen udtrækker og bearbejder oplysningerne. I bearbejdningen kombineres CPR's og Landspatientregisterets oplysninger om hvert enkelt levendefødt barn. Danmarks Statistik modtager de bearbejdede oplysninger fra Sundhedsstyrelsen og udarbejder på dette grundlag den årlige fødselsstatistik. Oplysninger om hjemmefødsler registreres ikke i Landspatientregisteret, men jordemoderen udfylder en fødselsanmeldelse med de medicinske oplysninger, og disse anmeldelser indsendes til Sundhedsstyrelsen, som bearbejder dem.



Indberetningssystemet er skematisk gengivet i ovenstående diagram.

En dødfødt barn defineres som et barn, der kommer til verden uden tydelige tegn på liv (dvs. uden at ånde, skribe eller græde) efter afslutningen af svangerskabets 28. uge.

Statistikken over *dødfødte* dækker dødfødsler i Danmark af mødre med bopæl i Danmark.

Dødfødte skal ikke optages i folkeregistret eller CPR, og grundlaget for statistikken er derfor alene Landspatientregisterets oplysninger om dødfødte kombineret med dødsattester for dødfødte, udfærdiget af læger.

Oplysningerne går til Sundhedsstyrelsen, som bearbejder oplysningerne og sender dem til Danmarks Statistik.

3.2. Legale aborter

Abortstatistikken omfatter fremkaldte, legale aborter (abortus provocatus legalis), foretaget på kvinder med bopæl i Danmark.

Et legalt abortindgreb vil sige et indgreb, der foretages i henhold til lov om svangerskabsafbrydelse. Ved den seneste lov herom (lov nr. 350 af 13. juni 1973), som trådte i kraft 1. oktober 1973, bestemtes det, at enhver kvinde med bopæl her i landet har ret til at få svangerskabet afbrudt inden udløbet af 12. svangerskabsuge.

Grundlaget for statistikken er oplysninger i Landspatientregisteret. Den statistiske bearbejdelse foretages af Sundhedsstyrelsen.

3.3. Dødsfald

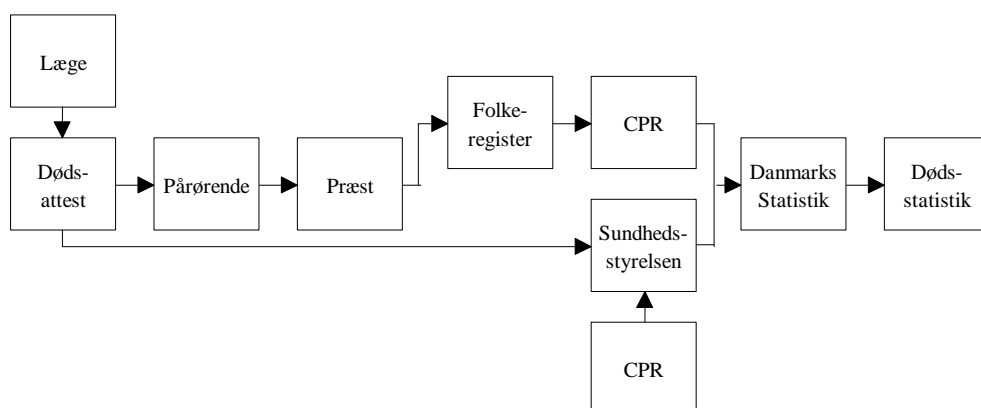
Statistikken over døde omfatter alle dødsfald blandt personer med bopæl i Danmark, uanset om dødsfaldet indtræffer i Danmark eller i udlandet.

Statistikens grundlag er Danmarks Statistiks medicinske fødsels- og dødsfaldsstatistikregister, som modtager oplysninger fra CPR om dødsfald, suppleret med oplysninger om dødsårsag fra de originale dødsattester.

Ved alle dødsfald, der indtræffer i Danmark, udstedes en dødsattest (af en læge). Den afdødes pårørende anmelder dødsfaldet og afleverer den del af dødsattesten, som indeholder de civile oplysninger, til præsten i det sogn, hvor afdøde havde bopæl. Havde afdøde bopæl uden for de sønderjyske landsdele, indføres dødsfaldet i kirkebogen. Havde afdøde derimod bopæl i de sønderjyske landsdele, sker der ingen registrering i kirkebogen, idet dødsattesten videresendes til personregisterføreren i den kommune, hvor afdøde havde bopæl.

Præsten (i Sønderjylland personregisterføreren) anmelder dødsfaldet til folkeregistret i afdødes bopælskommune; herfra sker indberetning til CPR. Et eksemplar af dødsattestens civile og medicinske del sendes til Sundhedsstyrelsen, som bearbejder materialet. CPR's oplysninger om dødsfald kombineres med attestens oplysninger for hvert enkelt dødsfald. Det færdigbearbejdede materiale sendes til Danmarks Statistik, som udarbejder den årlige statistik over dødsfald.

Indberetningssystemets hovedtræk fra og med 1977 ses i nedenstående oversigtsdiagram.



Der foreligger ikke dansk dødsattest for personer bosat i Danmark, som dør i udlandet - i 1996 i alt 331 personer - men disse personer indgår som omtalt i statistikken.

CPR modtager oplysning om disse dødsfald via de kommunale folkeregistre. Oplysning om dødsårsag foreligger ikke for de omtalte dødsfald.

3.4. Vielser

I vielsesstatistikken anvendes to forskellige begreber, nemlig dels antal vielser, dels antal viede personer (henholdsvis mænd og kvinder).

Ved opgørelsen heraf er anvendt følgende definitioner:

Antal vielser omfatter de vielser, hvor begge ægtefæller har bopæl i Danmark, såvel som de vielser, hvor kun den ene ægtefælle (enten manden eller kvinden) har bopæl i Danmark.

Antal viede personer er antal viede mænd, henholdsvis kvinder, med bopæl i Danmark.

Til belysning heraf vises i følgende oversigt det samlede antal for 1997, opgjort med udgangspunkt i henholdsvis antal mænd og kvinder:

Viede 1997

Mænd	Kvinder		I alt
	Bopæl i Danmark	Bopæl i udlandet	
I alt	32 612	1 632	34 244
Bopæl i Danmark	31 227	1 632	32 859
Bopæl i udlandet	1 385	.	1 385

Grundlaget for statistikken over vielser er Danmarks Statistiks befolkningsstatistikregister, som modtager oplysninger fra CPR om hver enkelt viet person med bopæl i Danmark.

Oplysning om indgåelse af ægteskab indberettes af præsten eller det kommunale vielseskontor til folkeregistret i kvindens bopælskommune, dog hvis kvinden har bopæl i udlandet til mandens bopælskommune. Folkeregistret indrapporterer herefter vielsen til CPR.

På basis af oplysningerne fra CPR foretages i Danmarks Statistik en edb-mæssig behandling, hvis formål er at kombinere oplysningerne om de to personer i hver enkelt vielse.

Vedrørende registrerede partnerskaber, se afsnit 3.6.

3.5. Opløste ægteskaber

I statistikken over *skilsmisser* anvendes to forskellige begreber, nemlig dels antal skilsmisser, dels antal fraskilte personer (henholdsvis mænd og kvinder).

Ved opgørelsen heraf er anvendt følgende definitioner:

Antal skilsmisser omfatter de skilsmisser, hvor begge parter har bopæl i Danmark, såvel som de skilsmisser, hvor kun den ene af parterne (enten manden eller kvinden) har bopæl i Danmark.

Antal fraskilte personer er antal fraskilte mænd, henholdsvis kvinder, med bopæl i Danmark.

Til belysning heraf vises i følgende oversigt det samlede antal for 1997, opgjort med udgangspunkt i henholdsvis antal mænd og kvinder:

Skilte 1997

Mænd	Kvinder		I alt
	Bopæl i Danmark	Bopæl i udlandet	
I alt	12 431	343	12 774
Bopæl i Danmark	11 783	343	12 126
Bopæl i udlandet	648	.	648

Grundlaget for statistikken over skilsmisser er Danmarks Statistiks befolkningsstatistikregister, som modtager oplysninger fra CPR om hver enkelt fraskilt person med bopæl i Danmark.

Oplysning om skilsmisse indberettes af domstolene eller amterne (i København Overpræsidiat) til folkeregistret i kvindens bopælskommune, dog hvis kvinden har bopæl i udlandet til mandens bopælskommune. Folkeregistret indrapporterer herefter skilsmissen til CPR.

På basis af oplysningerne fra CPR foretages i Danmarks Statistik en edb-mæssig behandling, hvis formål er at kombinere oplysningerne om de to personer i hver enkelt skilsmisse.

Statistikken over *overlevende ægtefæller* omfatter alle personer med bopæl i Danmark, der overgår til enkestand som følge af ægtefællens død. Som gifte regnes også ægtefæller, der har levet faktisk adskilt - eller var separeret.

Statistikken er baseret på Danmarks Statistiks befolkningsstatistikregister, som bygger på oplysninger fra CPR.

3.6. Registrerede partnerskaber

Lov om registreret partnerskab trådte i kraft den 1. oktober 1989. Loven giver mulighed for, at to personer af samme køn indgår i et ægteskabslignende forhold med næsten samme retsvirkninger, som gælder for ægteskaber. En væsentlig undtagelse herfra er retten til adoption.

I tabellen, hvor befolkningen er fordelt efter civilstand, er de tre civilstandstyper registreret partnerskab, opløst partnerskab (svarende til fraskilte) og længstlevende (svarende til enkestand) ikke vist særskilt, men de indgår i totalen. Opgørelsen over disse tre civilstandsgrupper kan ses i tabelafsnit G om registrerede partnerskaber.

Statistikken bygger på samme kilder, som for den samlede befolkning, jf. afsnit 3.10.

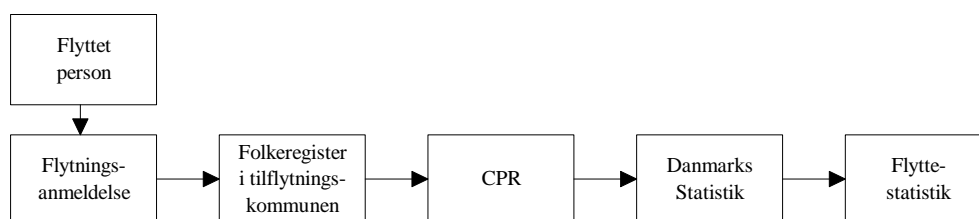
3.7. Indenlandske flytninger

Statistikken over *indenlandske flytninger* omfatter alle personer, der skifter bopæl. I en del af tabellerne er kun medtaget flytninger mellem amter.

Kilde til statistikken er Danmarks Statistiks befolkningsstatistikregister, som modtager oplysninger fra CPR om alle bopælsændringer.

Personer, der flytter, skal indsende en flytningsanmeldelse til folkeregistret. Ved flytning til en anden kommune, skal flytningsanmeldelsen sendes til folkeregistret i den nye bopælskommune. Herfra indberettes ændringen til CPR.

Enheden i hovedparten af tabellerne er én flytning for én person. En person som flytter flere gange i løbet af en periode, indgår flere gange i statistikken. Enheden i enkelte tabeller er dog personer opgjort efter antal gange, de er flyttet.



3.8. Husstandsflytninger

I tabellerne vedrørende husstandsflytninger er det ikke hændelserne i form af flytninger, der danner datagrundlaget, men derimod en sammenligning af adresserne for befolkningen i to på hinanden følgende befolkningsopgørelser. Det vil sige, at udgangspunktet for kvartalernes husstands*fra*flytninger er samtlige personer og disses bopæl i Danmark ved *begyndelsen* af kvartalerne og udgangspunktet for husstands*til*flytningerne er samtlige personer og disses bopæl i Danmark ved *slutningen* af kvartalerne.

Ved at sammenligne personkredsen på de enkelte adresser i begyndelsen og slutningen af kvartalet kan samtlige husstande, der berøres af flytning i kvartalet, udskilles.

En husstand kan således være flyttet maksimalt 4 gange i de årsopgjorte tabeller. Personkredsen, som flytter, kan dog variere for de enkelte kvartaler - fx ved at husstanden flytter helt i 1. kvartal og delvist i et efterfølgende kvartal.

Oplysningen om husstandstype for et kvartals tilflyttede husstande er opgjort ultimo kvartalet, dvs. efter tilflytningen. Oplysningen om husstandstype for et kvartals fraflyttede husstande er opgjort primo kvartalet, dvs. før fraflytningen.

3.9. Udenlandske vandringer

Statistikken over *indvandrede* omfatter nordiske statsborgere, som tager fast ophold i Danmark, samt ikke-nordiske statsborgere, som får opholdstilladelse for mere end tre måneder. Flytninger til Danmark fra Færøerne og Grønland medregnes.

Statistikken over *udvandrede* omfatter personer, der rejser til udlandet og opgiver deres bopæl her i landet. Desuden medregnes flytninger fra Danmark til Færøerne og Grønland.

Kilde til statistikken er Danmarks Statistiks befolkningsstatistikregister, som modtager oplysninger om ind- og udvandrede fra CPR.

Personer, der indvandrer eller udvandrer, skal give meddelelse herom til folkeregistret i den danske bopælskommune, som indberetter til CPR.

For udvandringsstatistikken vedkommende giver kildematerialets beskaffenhed anledning til et særligt kvalitetsproblem, idet der ikke altid vil være stærke incitamentter for en udvandrende til at melde flytningen til folkeregistret; først når en offentlig myndighed senere forsøger at komme i kontakt med vedkommende, vil det da blive opdaget, at han ikke længere findes på bopælen. I sådanne tilfælde skal folkeregistret i henhold til reglerne iværksætte en grundig eftersøgning, om nødvendigt med politiets hjælp, for at fastslå personens opholdssted. Hvis opholdsstedet ikke kan findes, må personen meldes *forsvundet* i stedet for udvandret.

Når en forsvunden person genfindes, skal folkeregistret indrapportere personen som *genfunden* i stedet for indvandret.

For udenlandske statsborgere gælder dog den praksis, at forsvundne og genfundne personer medtages i statistikken over henholdsvis udvandrede og indvandrede. Baggrunden herfor er, at det må antages at udlændinge, der meldes forsvundne, oftest er udvandrede, og tilsvarende at genfundne udlændinge er indvandret igen.

I forbindelse med sammenligninger med andre landes opgørelser over udenlandske vandring udarbejdes en statistik over *varige vandring*, dvs. en vandringsstatistik, der følger FN's retningslinier for vandringsopgørelser: »Long term migrations«. FN definerer en »long term migrations« som ind/udvandring, hvor personer forventer at opholde sig mindst 1 år i ind/udvandringslandet. Baseret på datomarkeringer i vandringsoplysningerne fra CPR og den almindelige vandringsstatistik er det muligt at se bort fra modsatte vandring, der finder sted inden for 1 år. Dvs. at ind/udvandrere, der vender tilbage inden for ét år, ikke medtages i statistikken over varige vandring. Denne statistik giver et mere korrekt billede af virkeligheden end opgørelser, der baseres på en forventet varighed, men kan til gengæld først udarbejdes mindst 1 år efter vandringsårets udløb.

3.10. Hele befolkningen

Statistikken over *befolkningen* ved årets begyndelse og slutning omfatter alle personer med bopæl i Danmark. Statistikken grundlag er Danmarks Statistiks befolkningsstatistikregister, som modtager oplysninger fra CPR.

3.11. Husstande og familier

Opgørelser af familier og husstande er baseret på Danmarks Statistiks befolkningsstatistikregister, som årligt modtager oplysninger fra CPR pr. den 1. januar.

Husstande afgrænses ved hjælp af adresseoplysninger. En *husstand* omfatter således samtlige personer på en adresse uanset relationerne imellem dem. Der kan indgå flere familier i én husstand.

Inden for hver husstand afgrænses familierne ved kombineret brug af personernes CPR-numre (herunder køn og alder), civilstandsoplysninger og forældrehenvisningsnumre, der for hver enkelt person angiver CPR-numrene på forældrene.

En *familie* kan bestå af en *enlig* med eller uden børn, af et *par* med eller uden børn, eller af et *ikke-hjemmeboende barn*. Som *børn* regnes personer, der ikke er fyldt 18 år, som ikke selv har børn, aldrig har været gift og ikke indgår i et par (se nedenfor). Alle andre personer er *voksne*, og de er enten enlige, eller de indgår i et par af en af de fire partyper, familiedefinitionen opererer med.

De fire partyper er: *ægtepar*, *registrerede partnerskaber*, *samlevende par* og *samboende par*. Samlevende par har (foruden eventuelle særbørn) fællesbørn, der er hjemmeboende eller har været det i begyndelsen af 1990 eller ved et senere årsskifte. Et samboende par har ingen fællesbørn, der opfylder dette krav. Det er endvidere en betingelse for at blive regnet for samboende par, at parterne er af hvert sit køn, ikke søskende, har en aldersforskel på mindre end 15 år, og at der ikke på samme adresse bor andre enlige voksne eller ikke-hjemmeboende personer på 16 eller 17 år. En samboende person kan være ned til 16 år.

Det skal bemærkes, at aldersgrænsen for hjemmeboende børn er 18 år. En hjemmeboende person over denne alder udgør sin egen familie; men hvis forældrene ikke er gift, vil denne person, uanset alder, medføre, at forældrene regnes for et samlevende par.

3.12. Udenlandske statsborgere

Opgørelser af antal *udenlandske statsborgere* med bopæl i Danmark er optaget i et særligt tabelafsnit. Statistikken bygger på de samme kilder, som for den samlede befolkning, jf. afsnit 3.10.

Som udenlandske statsborgere regnes de personer som står opført i CPR med udenlandsk statsborgerskab. I de tilfælde hvor en person har dobbelt statsborgerskab vælges der i CPR ét. Hvis ét af statsborgerskaberne er dansk, vælges altid dette.

3.13. Naturalisationer

Naturalisationer skal forstås som alle former for erhvervelse af dansk statsborgerskab eller indfødsret.

Naturalisation skal ske ved lov. Der skal søges om naturalisation, og om den bevilges afhænger af et skøn i hvert tilfælde. I praksis opstilles dog visse almindelige betingelser med hensyn til varigheden af den pågældendes lovlige ophold her i landet. Normalt skal opholdet have været uafbrudt i 7 år, dog kun 2 år for statsborgere fra andre nordiske lande, og 4 år for ansøgere, der i mindst 3 år har været gift med en dansk statsborger.

Erhvervelse af dansk indfødsret kan også ske på andre måder fx ved erklæring eller adoption. For nærmere oplysninger henvises til loven om indfødsret.

3.14. Flygtninge

Som flygtninge regnes de personer, som bevilges opholdstilladelse med henvisning til de paragraffer i Udlændingeloven, som vedrører flygtninge. Til flygtninge regnes i statistikken også personer, som har fået opholdstilladelse af humanitære grunde, samt uledsagede børn.

Grundlaget for statistikken over givne opholdstilladelser til flygtninge er oplysninger fra Udlændingestyrelsen.

3.15. Indvandrere og efterkommere

Indvandrere og efterkommere er to begreber, som er indført for bedre at kunne belyse den del af befolkningen, som har udenlandsk baggrund, inklusive de personer, som har skiftet statsborgerskab og nu er danske statsborgere. Begreberne blev første gang brugt i publikationen "Indvandrere og deres efterkommere i Danmark" (Statistiske Undersøgelser nr. 43) udgivet af Danmarks Statistik i 1991.

Indvandrere defineres som personer født i udlandet, hvis forældre begge er udenlandske statsborgere eller født i udlandet.

Efterkommere er personer født i Danmark af forældre, hvoraf ingen af dem er dansk statsborger født i Danmark.

Grundlaget for statistikken er oplysninger i Danmarks Statistiks befolkningsstatistikregister. Mere detaljeret definition af begreberne og beskrivelse af datamaterialet findes i Statistiske Undersøgelser nr. 43.

3.16. Asylansøgninger

En asylansøger er en person, som søger om opholdstilladelse med henvisning til de paragraffer i Udlændingeloven, som vedrører flygtninge, og hvis sag endnu ikke er endeligt afsluttet.

Asylansøgere er ikke tilmeldt folkeregistret (med mindre de har opholdstilladelse på andet grundlag, fx som familiesammenførte) og indgår derfor ikke i statistikken over befolkningen i Danmark.

En asylansøgning er en hændelse, dvs. at en person, som søger om asyl mere end en gang i løbet af en periode, indgår flere gange i statistikken.

Spontane asylansøgninger omfatter personer, som befinder sig her i landet efter en legal eller illegal indrejse, og som søger om asyl her.

Der forekommer også asylansøgninger fra personer, som opholder sig i udlandet, men disse ansøgninger indgår ikke i denne publikation, da meget få af disse ansøgninger fører til, at personen kommer her til landet.

Grundlaget for statistikken om asylansøgninger er oplysninger fra Udlændingestyrelsen.

3.17. Befolkningsregnskaber

Opgørelsen af såvel den samlede befolkning som de bevægelser, der har betydning for befolkningens størrelse og sammensætning, er som nævnt baseret på Danmarks Statistiks befolkningsstatistikregister, som modtager oplysninger fra CPR. Endvidere er der i videst muligt omfang anvendt ensartede opgørelsesprincipper. Hensigten hermed har været at danne et statistiksystem, hvis dele er indbyrdes sammenlignelige og konsistente.

Når man fx ønsker at give udtryk for dødsrisikoen for befolkningen eller for bestemte dele af befolkningen, er det betydningsfuldt, at dødstallene og befolkningstallene er sammenlignelige.

For enhver befolkningsgruppe gælder det, at befolkningen ved årets slutning er lig med befolkningen ved årets begyndelse plus tilgangen minus afgang i årets løb. For den samlede befolkning udgøres tilgangen af levendefødte og indvandrede, afgang af døde og udvandrede. Opstilles et sådant befolkningsregnskab for bestemte dele af befolkningen, kommer andre til- og afgangarter ind; således kan en bestemt kommunes befolkning tillige forøges eller formindskes på grund af tilflytninger eller fraflytninger.

I tabel 117 og 118 er for forskellige befolkningsgrupper opstillet befolkningsregnskaber. Det har været nødvendigt i disse regnskaber at indføre en korrektionspost for at få regnskabet til at stemme. Korrektionerne kan skyldes fejlregistreringer og de mindre opgørelsesmæssige uoverensstemmelser, der består mellem de forskellige dele af statistikken. Desuden omfatter korrektionsposten danske statsborgere, der meldes forsvundne eller genfundne, jævnfør omtalen under de udenlandske vandringer.

3.18. Adoptioner

Opgørelsen over *adoptioner* omfatter børn - danske og udenlandske - som er blevet adopteret ved bevilling fra danske myndigheder. Adoptionerne kan være familie- eller ikke-familieadoptioner. Ved familieadoptioner forstås adoptioner, hvor den ene ægtefælle adopterer den anden ægtefælles barn, medens ikke-familieadoptioner vedrører alle andre former for adoptioner, herunder adoptioner, hvor de biologiske forældre ikke kender adoptivforældrene (anonyme adoptioner) samt adoptioner hvor der eksisterer et slægtsforhold mellem adoptanterne og adopterede.

Ifølge adoptionsloven kan bevilling til adoption kun meddeles personer, som er fyldt 25 år. Når særlige grunde taler derfor, kan bevilling dog meddeles personer på ned til 18 år.

Grundlaget for opgørelsen over adoptioner er Danmarks Statistiks befolkningsstatistikregister. Dette register indeholder oplysninger fra det centrale personregister (CPR), som gennem folkeregistrene har fået indberetning fra de bevilgende myndigheder (i København Overpræsidiat - i det øvrige land amterne).

3.19. Befolkningsprognoser

Beregningen af den fremtidige befolknings størrelse og sammensætning bygger på begreber fra befolkningsstatistikken, idet den faktiske befolkning pr. 1. januar 1996 fremskrives inden for rammerne af en demografisk definition:

	Befolkning ved årets begyndelse
+	Årets levendefødte
-	Årets døde
+	Årets nettoindvandring
=	<hr/> Befolkning ved årets slutning

Prognosen viser, hvordan befolkningsudviklingen vil forløbe under en række forudsætninger vedrørende fertilitet, dødelighed og nettoindvandring. Forudsætningerne er således også baseret på begreber fra befolkningsstatistikken.

Befolkningen, der beskrives i prognosen, vedrører personer med bopæl i Danmark (jf. afsnit 3.10). Prognosen tager udgangspunkt i den faktiske befolkning pr. 1. januar 1996 opdelt på køn og alder.

Det indebærer, at den befolkning, der fremskrives, er opdelt på køn og alder, men ikke efter andre traditionelle demografiske klassifikationer som f.eks. civilstand eller statsborgerskab. Det samme gælder for befolkningens bevægelser: levendefødte, døde og nettoindvandring.

Udviklingen i antallet af *levendefødte* børn (jf. afsnit 3.1) fastlægges ud fra størrelsen og alderssammensætningen af den fremtidige kvindelige befolkning i de fertile aldre, samt de aldersbetingede fertilitetskvotienter.

Antallet af *døde* (jf. afsnit 3.3) fremover bestemmes ud fra størrelsen og alderssammensætningen af den samlede fremtidige befolkning, samt de aldersbetingede døds-hyppigheder opdelt på køn.

Den fremtidige *nettoindvandring* (jf. afsnit 3.9.) opgøres som indvandrede personer minus udvandrede personer, og kan derfor godt være negativ for visse aldersgrupper. Den køns-og aldersopdelte nettoindvandring beregnes ikke som et prognoseresultat, men indgår som en forudsætning for prognosen.

Da den fremtidige udvikling i fertilitet, dødelighed og nettoindvandring er ukendt, vil prognosens resultater være behæftet med usikkerhed. Den største usikkerhed knytter sig til den del af fremtidens befolkning, som ikke er født ved prognosens start, og hvis størrelse i høj grad er bestemt af fertiliteten fremover.

4. Opgørelsesmåde for CPR-baseret statistik

Det fremgår af de foregående afsnit, at opgørelserne af befolkningens størrelse og sammensætning såvel som af befolkningens bevægelser for Danmarks vedkommende hovedsagligt er baseret på statistikregistre i Danmarks Statistik, som modtager oplysninger fra det centrale personregister (CPR). De fleste af registrets oplysninger indberettes af de kommunale folkeregistre.

Den samlede mængde af oplysninger om tilstedeværende personer i CPR anvendes som model af den samlede befolkning, medens ændringer i CPR's dataindhold samt til- og afgang af personer i registret anvendes som model af befolkningsbevægelserne.

Ved opgørelserne tages der hensyn til det forhold, at hændelser indberettes til CPR med en vis forsinkelse.

Ved opgørelsen af den samlede befolkning pr. 1. januar er udgangspunktet de personer, der på denne dato står tilmeldt folkeregistret (CPR). Denne befolkning korrigeres for fødsler, dødsfald, flytninger, vielser og skilsmisser, som er sket før 1. januar, men som indberettes til CPR senest 30 dage efter.

Opgørelserne af bevægelserne vielser, skilsmisser, indenlandske flytninger, udenlandske vandring, som udelukkende er baseret på CPR-oplysninger, foretages med tilsvarende hensyntagen til indberetningstiden. Opsamlingsperioden er også her 30 dage, og hændelser, der indberettes med større forsinkelse, overføres til det følgende år.

Statistikken over levendefødte og døde er foruden på CPR-materialet baseret på henholdsvis fødselsanmeldelserne og dødsattesterne, jævnfør ovenfor. Derved tages der principielt højde for alle forsinkede indberetninger fra CPR, således at alle fødsler og dødsfald indplaceres i det år, de har fundet sted.

5. Supplerende statistik

Dele af den statistik, som her offentliggøres, findes andetsteds tilgængelig i mere detaljeret form eller med vægten lagt på andre aspekter.

Sundhedsstyrelsen

Således offentliggør Sundhedsstyrelsen *Medicinsk fødselsstatistik*, *Dødsårsagerne i Danmark* og *Statistik om prævention og legale aborter*. Hovedvægten er i disse publikationer lagt på de medicinske oplysninger, mens nærværende hæfte er overvejende demografisk orienteret.

Københavns statistiske kontor

Københavns statistiske kontor udgiver *Københavns Statistiske Årbog*, hvori der findes detaljeret befolkningsstatistik for København og Frederiksberg samt Hovedstadsregionen. Desuden offentliggøres befolkningsstatistik i serien *Tal fra Københavns statistiske kontor*.

Andre kommuner

Endvidere udgiver en række kommuner statistiske årbøger med bl.a. befolkningsstatistik.

Danmarks Statistik

Danmarks Statistik udgiver selv årlige befolkningsstatistiske publikationer, der supplerer *Befolkningens bevægelser*, se fx *Befolkningen i kommunerne pr. 1. januar*, der indeholder fordeling efter køn, alder og ægteskabelig stilling.

I Danmarks Statistiks kommunalstatistiske databank (KSDB) findes en lang række befolkningsstatistiske oplysninger fra og med 1971 opdelt på kommuner.

I Danmarks Statistiks tidsseriedatabase (DSTB) findes kvartalsvise tal for de vigtigste befolkningsstatistiske komponenter tilbage til 1978.

I *Statistiske Efterretninger*, emnegruppe *Befolkning og valg*, offentliggøres løbende detaljeret befolkningsstatistik om forskellige emner. De seneste artikler er:

- Adoptioner 1997 (1998:7)
- Asylansøgninger og opholdstilladelser 1997 (1998:11)
- Befolkningen i sogne pr. 1. januar 1998 (1998:4)
- Befolkningen og dens bevægelser i kommuner og amter 1997 (1998:3)
- Befolkningsprognoser 1998 (1998:15)
- Boliger og husstande i byområder 1. januar 1998 (1998:18)
- Boliger og husstande i de enkelte kommuner 1. januar 1998 (1998:18)
- Boligtællingen 1. januar 1998 (1998:18)
- Byoppgørelser pr. 1. januar 1998 (1998:10)
- Fertilitetsudviklingen i Danmark fra 1980 til 1993 (1997:3)
- Flytninger og vandringer 1997 (1998:9)
- Husstands- og familiestatistik pr. 1. januar 1998 (1998:12)
- Husstandsflytninger i 1997 (1998:9)
- Indvandrere og efterkommere i Danmark - mulige udviklingsforløb frem til år 2020 (1997:16)
- Legale aborter 1993 (1995:2)
- Udenlandske statsborgere, personer født i udlandet samt indvandrere og efterkommere pr. 1. januar 1998. Udenlandske vandringer 1997 (1998:5)
- Udviklingen i antal selvmord 1986-1990 (1992:12)

I *Statistiske Undersøgelser* er udgivet:

- Indvandrere og deres efterkommere i Danmark (Statistiske Undersøgelser nr. 43)

– Fertility Trends in Denmark in the 1980s (Statistiske Undersøgelser nr. 44)