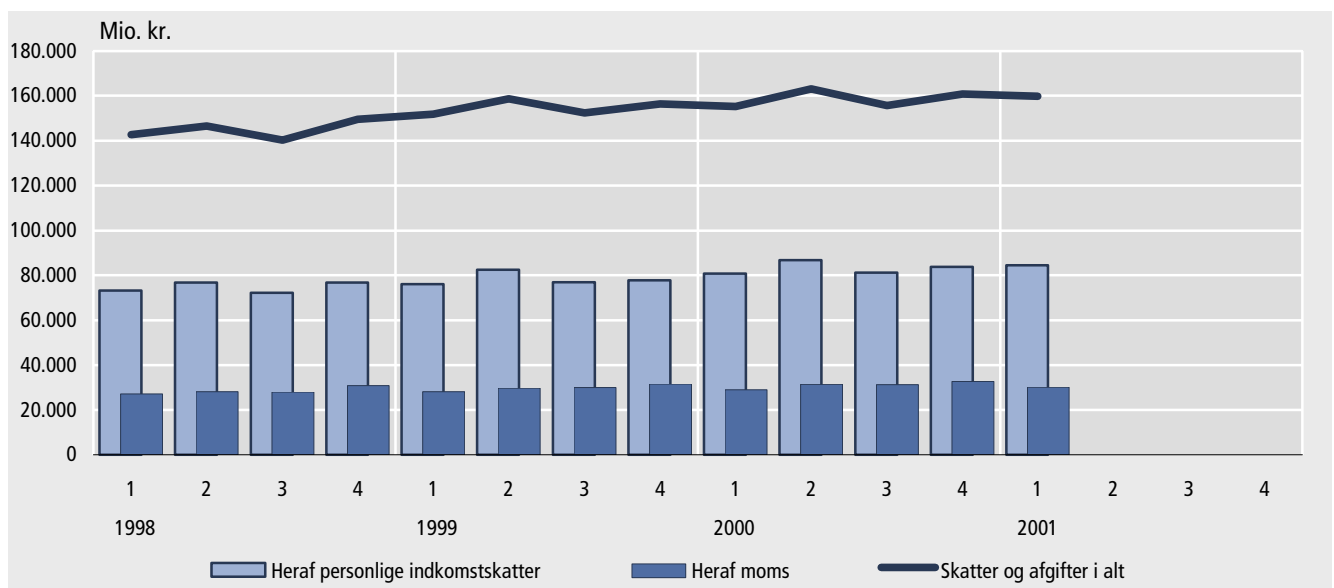


Offentlige finanser

Danmarks Statistik offentliggør løbende statistik indenfor dette område, der bl.a. omhandler den offentlige sektors finanser baseret på budgetter og regnskaber samt folkekirkens finanser. Kommunale budgetter og regnskaber, regnskaber for offentligt ejede virksomheder, forskudsregistrering, personbeskatning, ejendomsbeskatning, selskabsbeskatning, skatter og afgifter samt told og forbrugsafgifter.



Skatter og afgifter



Tabel 11

Indbetalinger af skatter og afgifter
Payments of taxes and duties

	Indkomstskatter					Afgifter af varer og tjenester				Obligatoriske gebyrer mv. i alt	Bidrag til sociale ordninger i alt	Andre arbejds-markeds-bidrag i alt	Skat af formue, ejendom og besiddelse		Skatter og afgifter i alt
	Ordinære skatter	Arbejds-markeds-bidrag	Andre indkomst-skatter	Selskabs-skat mv.	Real-rente-afgift	I alt	I alt	Heraf moms	Heraf afgifter af specielle varer og energi				I alt	Heraf ejendoms-skatter	
	mio. kr. (DKK mio.)														
1998*	240 880	51 507	6 445	32 689	9 740	341 343	195 561	113 832	66 184	94	18 045	4 705	19 185	11 590	579 021
1999*	252 454	53 664	7 035	36 578	14 569	364 411	203 237	118 981	68 549	94	25 797	3 878	21 644	12 796	619 154
2000*	265 927	57 188	9 254	30 707	11 173	374 389	205 278	124 090	66 693	100	29 196	2 216	23 356	13 565	634 665
1998*															
1. kvartal	59 016	12 619	1 567	8 172	2 435	83 826	48 218	27 112	16 985	23	4 531	1 106	4 910	2 898	142 637
2. kvartal	61 906	13 237	1 629	8 172	2 435	87 381	48 628	28 032	16 373	23	4 465	1 189	4 835	2 898	146 543
3. kvartal	58 052	12 413	1 674	8 172	2 435	82 773	47 148	27 925	15 572	23	4 490	1 193	4 599	2 898	140 248
4. kvartal	61 906	13 237	1 575	8 173	2 435	87 362	51 567	30 762	17 253	23	4 559	1 218	4 840	2 898	149 592
1999*															
1. kvartal	61 473	13 067	1 556	9 145	3 642	88 917	49 683	28 040	17 545	24	6 428	977	5 757	3 199	151 808
2. kvartal	66 522	14 140	1 790	9 145	3 642	95 261	50 620	29 587	16 802	24	6 478	966	5 272	3 199	158 645
3. kvartal	60 968	12 960	2 954	9 145	3 642	89 691	50 079	29 843	16 345	24	6 415	962	5 164	3 199	152 358
4. kvartal	63 492	13 496	736	9 145	3 642	90 541	52 856	31 511	17 858	24	6 476	973	5 450	3 199	156 343
2000*															
1. kvartal	65 249	13 768	1 661	7 677	2 793	91 190	49 906	28 910	17 268	25	7 235	554	6 332	3 391	155 274
2. kvartal	69 373	14 203	3 193	7 677	2 793	97 272	52 053	31 274	17 056	25	7 286	554	5 790	3 391	163 014
3. kvartal	64 338	14 658	2 145	7 677	2 793	91 638	50 591	31 177	15 690	25	7 329	554	5 495	3 391	155 664
4. kvartal	66 967	14 560	2 256	7 677	2 793	94 290	52 728	32 729	16 679	25	7 345	554	5 738	3 391	160 712
2001*															
1. kvartal	68 010	14 296	2 129	9 350	1 175	94 995	50 217	30 028	16 471	29	7 373	571	6 517	3 696	159 725

Anm. Statistikken er nu opgjort efter nye retningslinier fra EU. Se fokusafsnittet i dette nummer side 18-19.

TRANSLATION: 1-6: income taxes 1: ordinary taxes. 2: special contribution to labour market funds. 3: other income taxes. 4: corporation tax etc. 5: real interest tax. 6: total 7-9: taxes on goods and services. 7: total. 8: of which VAT. 9: of which other taxes on specific goods and energy. 10: compulsory fees, total. 11: contributions to social schemes, total 12: other special contribution to labour market funds total. 13-14: taxes on wealth, real property, etc. 13: total. 14: of which taxes on real property 15: Taxes and duties total

Note. The statistics for taxes and duties is now made according to EU-guidelines. This content of this table is therefore changed.

Tabel 12

Indkomstoverførsler til husholdninger

Income transfers to households

	Sociale overførsler						Andre løbende overførsler				Indkomst- overførsler i alt
	Pensioner	Efterløn	Arbejds- løsheds- dagpenge	Kontant- ydelse iflg. bistandslov	Syge- og barsels- dagpenge	Øvrige sociale overførsler	I alt	Uddannelses- støtte	Øvrige overførsler	I alt	
	1	2	3	4	5	6	7	8	9	10	
	mio. kr. (DKK mio.)										
1998*	98 744	19 817	19 547	16 040	12 294	31 051	197 492	7 277	7 004	14 281	211 773
1999*	100 584	20 665	17 373	15 761	12 188	32 473	199 046	7 767	8 057	15 824	214 869
2000*	103 107	21 382	17 510	17 185	13 108	33 162	205 453	8 223	7 815	16 038	221 491
1998*											
1. kvartal	24 658	4 962	5 651	4 136	3 095	7 679	50 182	1 951	1 690	3 641	53 823
2. kvartal	24 639	4 833	4 912	4 091	2 937	7 759	49 170	1 759	1 841	3 600	52 770
3. kvartal	24 686	5 005	4 670	3 943	2 972	7 662	48 939	1 702	1 421	3 123	52 062
4. kvartal	24 761	5 017	4 313	3 870	3 288	7 951	49 201	1 864	2 053	3 917	53 118
1999*											
1. kvartal	25 227	5 157	4 780	3 914	2 975	8 267	50 321	2 108	1 967	4 075	54 396
2. kvartal	25 080	5 042	4 159	3 951	3 002	8 166	49 400	1 858	2 161	4 019	53 418
3. kvartal	25 105	5 220	4 293	3 934	3 138	8 019	49 707	1 805	1 631	3 436	53 143
4. kvartal	25 172	5 246	4 141	3 962	3 074	8 022	49 618	1 996	2 298	4 294	53 912
2000*											
1. kvartal	25 889	5 360	4 639	4 356	3 228	8 326	51 800	2 183	2 093	4 276	56 076
2. kvartal	25 706	5 289	4 313	4 322	3 192	8 319	51 142	1 961	2 203	4 164	55 306
3. kvartal	25 717	5 371	4 348	4 243	3 229	8 302	51 210	1 920	1 513	3 433	54 643
4. kvartal	25 795	5 363	4 209	4 263	3 459	8 212	51 301	2 159	2 006	4 165	55 466
2001*											
1. kvartal	26 748	5 509	4 897	4 554	3 660	8 421	53 789	2 310	1 726	4 036	57 825

Anm. Denne tabel indholdt tidligere statistik for told og forbrugsafgifter. Denne statistik udkommer fremover kun på årsbasis, og tabellen indeholder fremover i stedet statistik om indkomstoverførsler.

TRANSLATION: 1-7: social transfers 1: pensions. 2: early retirement pay 3: unemployment benefits. 4: cash benefits under the Social Assistance Act 5: sickness- and maternity benefits. 6: other social transfers. 7: total 8-10: Other current transfers 8: educational aid from public funds. 9: other transfers 10: total 11: income transfers total

Note. The statistics of customs and excise duties is in the future published on a yearly basis and is on this account no longer published in this publication. The future contents of the table is statistics for income transfers to households

Tabel 13

Offentlig gæld
Government debt

	Sektoren for statslig forvaltning og service				Sektoren for den samlede kommunale forvaltning og service samt sociale kasser og fonde				Offentlig forvaltning og service			
	Indskud	Værdi-papirer og lån	Ikke betalte mellem-værender	Gæld I alt	Indskud ¹	Værdi-papirer og lån	Ikke betalte mellem-værender	Gæld I alt	Gæld I alt	Gæld kon-solideret	Statens indest. i National-banken	Gæld kor-rigeret
	1	2	3	4	5	6	7	8	9	10	11	12
	mia. kr. (DKK billion)											
1994	0,0	762,4	5,4	767,8	6,4	49,8	38,1	94,3	862,1	738,2	56,9	681,3
1995	0,0	782,7	15,3	797,9	6,5	48,8	41,8	97,1	895,0	740,9	35,4	705,5
1996	0,0	801,8	8,0	809,7	6,9	49,1	44,8	100,8	910,6	730,1	31,7	698,5
1997	0,0	791,0	10,9	801,9	7,2	51,6	39,5	98,2	900,1	725,2	30,7	694,5
1998	0,0	757,8	5,6	763,4	7,4	53,8	37,2	98,3	861,7	687,7	34,0	653,6
1996												
1. kvartal	0,0	794,4	14,1	808,5	6,6	49,5	33,3	89,4	897,9	744,4	51,6	692,8
2. kvartal	0,0	820,4	12,0	832,4	6,7	49,7	31,6	88,0	920,4	759,6	54,0	705,6
3. kvartal	0,0	819,5	10,5	829,9	6,8	49,7	33,1	89,6	919,6	751,0	50,1	700,9
4. kvartal	0,0	801,8	8,0	809,7	6,9	49,1	44,8	100,8	910,6	730,1	31,7	698,5
1997												
1. kvartal	0,0	805,9	5,1	811,1	6,9	50,9	31,2	88,9	900,0	731,0	49,7	681,3
2. kvartal	0,0	821,2	3,2	824,4	7,1	50,2	33,1	90,4	914,9	738,8	47,4	691,4
3. kvartal	0,0	808,5	2,0	810,5	7,1	50,2	32,4	89,7	900,2	721,6	36,1	685,5
4. kvartal	0,0	791,0	10,9	801,9	7,2	51,6	39,5	98,2	900,1	725,2	30,7	694,5
1998												
1. kvartal	0,0	777,0	11,0	788,0	7,2	53,4	31,4	92,0	880,0	709,7	52,1	657,6
2. kvartal	0,0	784,6	10,5	795,1	7,3	52,9	32,4	92,5	887,6	713,8	59,0	654,8
3. kvartal	0,0	786,2	9,1	795,2	7,5	53,5	31,8	92,8	888,0	715,5	63,6	651,9
4. kvartal	0,0	757,8	5,6	763,4	7,4	53,8	37,2	98,3	861,7	687,7	34,0	653,6
1999												
1. kvartal	0,0	768,7	16,1	784,7	7,4	49,4	28,2	85,0	869,8	703,7	67,5	636,3

Indskud tilhørende fonds, legater mv.

TRANSLATION: 1-4: central government sector. 5-8: local governments and social security funds. 1 and 5: deposits. 2 and 6: securities and loans. 3 and 7: outstanding amounts. 4 and 8: debt, total. 9-12: general government sector. 9: debt, total. 10: funded debt. 11: accounts with Danmarks Nationalbank. 12: adjusted debt.

¹ Deposits of foundations, charitable trusts, etc.

Tabel 14

Kommunernes likvide beholdninger og langfristede låntagning

Local government liquidity and long-term borrowing

	Kommunernes likvide beholdninger (ultimo)				Låntagning i kommuner					
	Kasse, postgiro og checkkonti ¹	Indskud i pengeinstitutter mv. ²	Obligationer bogført værdi	I alt	Bruttolåntagning			Nettolåntagning		
					Indenlandske lån	Udenlandske lån	I alt	Indenlandske lån	Udenlandske lån	I alt
	1	2	3	4	5	6	7	8	9	10
	mio. kr.(DKK mio.)									
1996	5 507	4 268	9 182	18 957	4 636	2 250	6 886	1 383	- 692	691
1997	1 639	3 265	8 583	13 487	7 728	1 844	9 572	2 512	- 539	1 973
1998	1 255	1 781	10 177	13 213	7 925	390	8 315	2 385	-1 039	1 346
1999	301	3 257	11 231	14 789	7 289	1 450	8 739	983	-1 127	-144
2000	179	2 571	12 421	15 171	6 330	1 265	7 595	1 614	-827	787
1995										
1. kvartal	5 293	7 832	7 084	20 209	1 049	1 054	2 103	626	760	1 386
2. kvartal	4 605	6 586	7 243	18 434	538	35	573	-95	-865	-960
3. kvartal	6 955	5 491	7 365	19 811	398	334	732	80	-216	-136
4. kvartal	5 365	5 770	7 878	19 013	2 281	218	2 499	-1 844	- 124	-1 968
1996										
1. kvartal	8 142	5 280	9 063	22 485	1 202	544	1 746	548	329	877
2. kvartal	5 254	3 567	9 425	18 246	851	1 316	2 167	- 74	184	110
3. kvartal	7 508	5 670	9 162	22 340	1 003	199	1 202	853	- 489	164
4. kvartal	5 362	3 878	8 960	18 200	926	90	1 016	- 174	- 802	- 976
1997										
1. kvartal	4 924	4 094	9 391	18 409	2 680	363	3 043	1 912	- 28	1 884
2. kvartal	2 296	2 771	9 358	14 425	1 268	1 077	2 345	-542	-264	-806
3. kvartal	3 827	3 146	9 557	16 530	1 040	123	1 163	281	-162	119
4. kvartal	1 414	2 396	9 668	13 478	2 338	155	2 493	781	- 183	598
1998										
1. kvartal	5 885	2 998	9 928	18 811	2 301	71	2 372	1 755	- 145	1 610
2. kvartal	3 891	2 852	10 102	16 845	1 409	123	1 532	0	- 419	- 419
3. kvartal	5 297	3 757	10 682	19 736	1 406	6	1 412	854	- 59	595
4. kvartal	971	1 618	11 240	13 829	3 012	190	3 202	650	- 415	235
1999										
1. kvartal	4 977	1 672	11 394	18 043	1 571	679	2 250	282	- 523	- 241
2. kvartal	1 367	1 989	12 074	15 430	1 481	133	1 614	- 68	- 568	- 636
3. kvartal	4 398	2 717	12 191	19 306	1 405	577	1 982	14	502	516
4. kvartal	284	2 211	12 613	15 108	2 214	62	2 276	324	- 509	- 185
2000										
1. kvartal	189	4 868	12 511	17 568	1 116	624	1 740	598	56	654
2. kvartal	200	1 819	13 025	15 044	1 229	11	1 240	275	- 487	- 212
3. kvartal	189	4 168	12 963	17 320	728	448	1 176	- 702	8	- 694
4. kvartal ³	208	1 399	13 468	15 075	2 543	112	2 655	978	- 459	519
2001										
1. kvartal ³	201	3 833	13 828	17 862	1 316	55	1 371	680	-1 024	-344
2. kvartal ³	217	- 892	14 034	13 359	891	50	941	- 15	- 24	- 39

Anm. Regnskabstallene for de hele år er ultimo året.

¹ Fra 2000 kun kasse. ² Fra 2000 inkl. postgiro og checkkonti. ³ Inkl. Hovedstadens Udviklingsråd.

TRANSLATION: 1-4: local government liquidity (at end of period). 1: cash in hand and deposits on post giro and bank deposit accounts. 2: other deposits with banks. 3: bond holdings at book value. 4: total. 5-10: local government borrowing. 5-7: gross. 8-10: net. 5 and 8: domestic. 6 and 9: foreign. 7 and 10: total.

Note: Figures covering an entire year are end-year figures.

¹ From 2000 only cash in hand. ² From 2000 including deposits on post giro and bank deposit accounts. ³ Incl. Hovedstadens Udviklingsråd.