



**Kommuner og amters finansielle aktiver
og passiver 1. kvartal 2000**

Nr. 177 Dato 4.5.00

Emnegruppe: Offentlige finanser

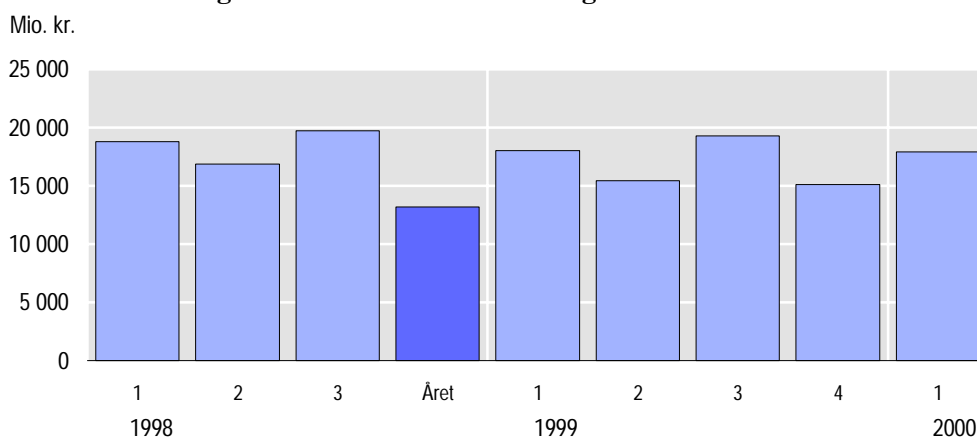
Stigning i likviditeten for kommuner og amter

**Stigning i likviditeten
på 2,8 mia. kr.**

De likvide beholdninger i kommuner og amter steg i 1. kvartal 2000 med 2,8 mia. kr. fra 15,1 mia. kr. ved udgangen af 4. kvartal 1999 til 17,9 mia. kr. ultimo 1. kvartal 2000. Ændringen fra 4. kvartal 1999 til 1. kvartal 2000 dækker over et fald i amterne og København og Frederiksberg kommuner samt en stigning i de øvrige kommuner, hvilket totalt set medfører en stigning i de likvide midler. I forhold til 1. kvartal 1999 er de likvide beholdninger stort set uændret.

Figur 1.

Kommunernes og amternes likvide beholdninger ultimo kvartalet

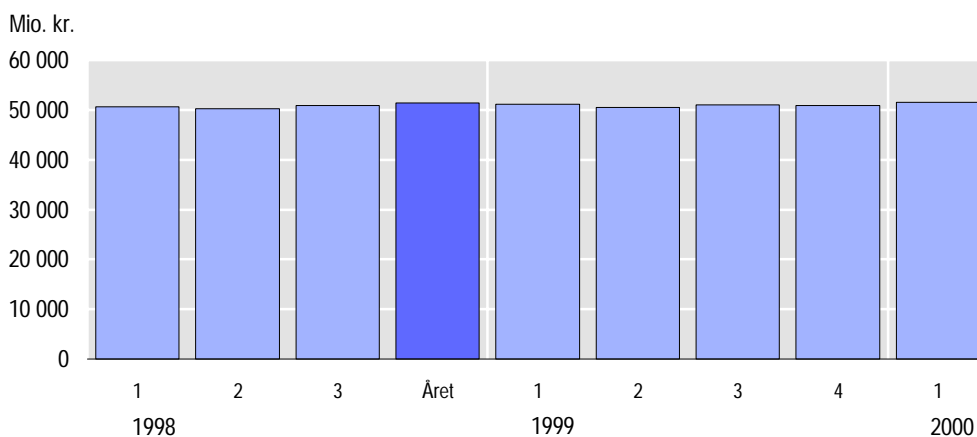


**Stigning i den
langfristede gæld**

Kommunernes og amternes langfristede gæld steg i 1. kvartal 2000 med 0,7 mia. kr. til i alt 51,5 mia. kr., jf. tabellen. Den udenlandske gæld udgjorde 11,6 mia. kr. I forhold til 1. kvartal 1999 er den langfristede gæld stort set uændret.

Figur 2.

Kommunernes og amternes langfristede gæld ultimo kvartalet



Kommunernes og amternes finansielle aktiver og passiver i 1. kvartal 2000

	Ultimo				
	1999 ¹				2000 ¹
	1. kvrt.	2. kvrt.	3. kvrt.	4. kvrt.	1. kvrt.
	— mio. kr. —				
Aktiver i alt	83 158	78 924	75 585	80 809	81 537
Likvide aktiver i alt	18 044	15 429	19 306	15 108	17 888
Heraf obligationer	11 396	12 074	12 190	12 613	13 893
København og Frederiksberg	1 594	240	1 986	1 008	86
Øvrige kommuner	12 707	10 131	13 327	9 734	14 929
Amter	3 743	5 058	3 993	4 366	2 873
Kortfristede tilgodehavender i alt	26 430	24 790	17 187	25 941	23 601
Langfristede tilgodehavender i alt	19 064	19 140	19 536	19 761	20 157
Øvrige finansielle aktiver i alt	19 620	19 565	19 556	19 999	19 891
Passiver i alt	87 208	83 597	83 191	96 477	83 161
Langfristet gæld i alt ²	51 137	50 500	51 017	50 832	51 485
Heraf udenlandsk gæld	12 086	11 518	12 020	11 511	11 568
København og Frederiksberg	12 373	11 739	12 230	12 398	12 237
Øvrige kommuner	31 507	31 491	31 465	31 544	32 190
Amter	7 257	7 270	7 322	6 890	7 058
Kortfristet gæld til pengeinstitutter i alt	757	773	752	835	722
Kortfristet gæld til staten i alt	4 938	6 537	5 859	5 635	2 735
Kortfristet gæld i øvrigt i alt	14 399	10 517	10 577	24 994	11 433
Øvrige passiver i alt	15 977	15 270	14 986	14 181	16 786

¹ Foreløbige tal.

² Gæld til selvejende institutioner med overenskomst er ikke medregnet.

Stigning i aktiver og fald i passiver

Ser man på aktivernes udvikling fra 4. kvartal 1999 til 1. kvartal 2000 er disse steget med 0,7 mia. kr. På samme tidspunkt sidste år var stigningen på 3,5 mia. kr. Passiverne er faldet med 13,3 mia. kr. fra 4. kvartal 1999 til 1. kvartal 2000. Dette er et større fald end på samme tidspunkt sidste år, hvor faldet var på 11,2 mia. kr.

Sådan får De mere information

Yderligere oplysninger offentliggøres i serien *Offentlige finanser* (Statistiske Efterretninger).

Kilder og metoder

Opgørelsen er baseret på indberetninger til Danmarks Statistik om de kvartalsvise finansielle bevægelser i kommuner og amter.

Obligationsbeholdningen er opgjort til kursværdien ved udgangen af 1998 tillagt udgifter ved køb og fratrukket indtægter ved salg eller udtrækning efter dette tidspunkt.

Flere oplysninger findes i varedeklarationerne på Danmarks Statistiks hjemmeside www.dst.dk/varedeklaration under emnegruppen Offentlige finanser. Varedeklarationen hedder *Kommunernes likvide beholdninger og langfristede gæld*.

Næste offentliggørelse

Kommuner og amters finansielle aktiver og passiver 2. kvartal 2000 forventes offentliggjort den 3. august 2000.

Henvendelse

Kristian Hjort, tlf. 39 17 34 51. krh@dst.dk