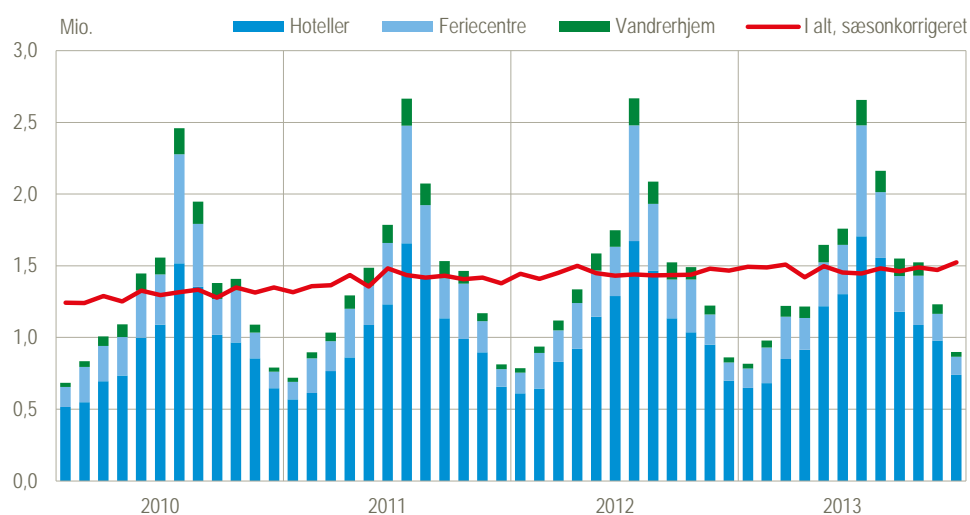


## Rekordår for danske hoteller

2013 blev et rekordår for de danske hoteller, hvor antallet af overnatninger steg med 4 pct. til 12,9 mio. overnatninger sammenlignet med 2012, når tallene er korrigerede for normale sæsonudsving. Det samlede antal overnatninger på hoteller, feriecentre og vandrerrhjem steg med 4 pct. fra november til december. Der var i samme periode en fremgang på 3 pct. i antallet af hotelovernatninger. For feriecentrenes vedkommende steg antallet af overnatninger med 7 pct., mens der på de danske vandrerrhjem var 2 pct. færre overnatninger i december end i november.

Overnatninger på hoteller, feriecentre og vandrerrhjem, faktiske og sæsonkorrigerede tal



### Fremgang i fjerde kvartal sammenlignet med tredje kvartal

Det samlede antal sæsonkorrigerede overnatninger på hoteller, feriecentre og vandrerrhjem gik op med 2 pct. i fjerde kvartal sammenlignet med tredje kvartal. Antallet af overnatninger på hoteller steg med 3 pct. i årets sidste tre måneder, mens der var 1 pct. færre feriecenternætter og en stigning på 8 pct. i overnatninger på vandrerrhjem sammenlignet med perioden juli-september.

I faktiske tal steg det samlede antal overnatninger på hoteller, feriecentre, campingpladser og vandrerrhjem med 79.000 eller 6 pct. i december 2013 sammenlignet med samme måned året før. Der blev i hele 2013 foretaget 29,5 mio. overnatninger på hoteller, feriecentre, campingpladser, vandrerrhjem og i lystbådehavne i faktiske tal, hvoraf december måned tegnede sig for 5 pct. af overnatningerne for hele året. Der var samlet i 2013 en stigning på 513.000 eller 2 pct. i forhold til 2012.

Overnatninger på hoteller, feriecentre og vandrerrhjem, sæsonkorrigerede tal. 2013

	Juli	Aug.	Sept.	Okt.	Nov.	Dec.	Juli-sept./ okt.-dec.	Nov./ dec.
	1.000 personnætter						pct.	
I alt	1 446,0	1 480,9	1 461,8	1 489,1	1 471,0	1 524,2	2,2	3,6
Hoteller	1 047,3	1 078,8	1 070,8	1 090,6	1 076,9	1 110,6	2,5	3,1
Feriecentre	308,3	310,6	296,0	300,5	292,3	314,1	-0,9	7,5
Vandrerrhjem	90,5	91,4	94,9	98,0	101,8	99,5	8,1	-2,3

**Overnatninger i faktiske tal. 2012-2013**

	December		Æn- dring	2012	2013	Æn- dring
	2012	2013				
	— 1.000 personnætter —		pct.	— 1.000 personnætter —		pct.
<b>I alt</b>	<b>1 330,2</b>	<b>1 409,0</b>	<b>6</b>	<b>29 010,0</b>	<b>29 523,3</b>	<b>2</b>
Danmark	883,8	907,2	3	18 928,9	19 116,2	1
Sverige og Norge	128,6	131,3	2	3 292,7	3 352,0	2
Tyskland	102,9	115,7	12	2 546,0	2 536,3	0
Andre lande	214,9	254,8	19	4 242,5	4 518,8	7
Region Hovedstaden og Sjælland	665,3	724,1	9	11 547,9	12 026,6	4
Resten af Danmark	664,8	684,9	3	17 462,1	17 496,7	0
<b>Hoteller mv.</b>	<b>699,0</b>	<b>739,1</b>	<b>6</b>	<b>12 400,2</b>	<b>12 862,1</b>	<b>4</b>
Danmark	376,4	384,0	2	6 676,4	6 863,0	3
Sverige og Norge	106,6	107,1	0	1 914,1	1 947,9	2
Tyskland	28,1	28,2	1	531,2	521,0	-2
Andre lande	187,9	219,8	17	3 278,5	3 530,2	8
Region Hovedstaden og Sjælland	466,7	507,8	9	7 423,5	7 781,6	5
Resten af Danmark	232,3	231,3	0	4 976,7	5 080,5	2
<b>Feriecentre</b>	<b>127,4</b>	<b>126,2</b>	<b>-1</b>	<b>3 844,6</b>	<b>3 685,1</b>	<b>-4</b>
Danmark	106,7	106,3	0	2 779,6	2 665,9	-4
Sverige og Norge	11,0	10,8	-2	725,4	700,3	-3
Tyskland	5,5	4,7	-14	130,1	129,1	-1
Andre lande	4,3	4,5	5	209,6	189,7	-9
Region Hovedstaden og Sjælland	42,5	36,9	-13	987,7	953,0	-4
Resten af Danmark	84,9	89,3	5	2 856,9	2 732,0	-4
<b>Campingpladser</b>	<b>469,8</b>	<b>509,2</b>	<b>8</b>	<b>10 677,5</b>	<b>10 811,4</b>	<b>1</b>
Danmark	379,0	397,2	5	8 253,6	8 310,0	1
Sverige og Norge	9,0	10,7	19	430,8	482,6	12
Tyskland	67,6	81,1	20	1 509,7	1 497,3	-1
Andre lande	14,1	20,3	44	483,4	521,5	8
Region Hovedstaden og Sjælland	134,0	155,9	16	2 226,1	2 314,4	4
Resten af Danmark	335,7	353,3	5	8 451,5	8 497,0	1
<b>Vandrerhjem</b>	<b>34,0</b>	<b>34,5</b>	<b>1</b>	<b>1 117,9</b>	<b>1 115,5</b>	<b>0</b>
Danmark	21,7	19,8	-9	722,5	732,3	1
Sverige og Norge	2,0	2,7	36	115,0	104,8	-9
Tyskland	1,7	1,7	0	70,3	60,6	-14
Andre lande	8,6	10,3	20	210,2	217,8	4
Region Hovedstaden og Sjælland	22,1	23,4	6	626,1	653,6	4
Resten af Danmark	11,9	11,0	-7	491,8	461,9	-6
<b>Lystbådehavne</b>	<b>.</b>	<b>.</b>	<b>.</b>	<b>969,8</b>	<b>1 049,3</b>	<b>8</b>
Danmark	.	.	.	496,7	545,0	10
Sverige og Norge	.	.	.	107,5	116,4	8
Tyskland	.	.	.	304,7	328,3	8
Andre lande	.	.	.	60,9	59,6	-2
Region Hovedstaden og Sjælland	.	.	.	284,5	324,0	14
Resten af Danmark	.	.	.	685,3	725,3	6

Anm.: Tal for overnatninger på campingpladser udkommer kun samlet for 1. og 4. kvartal. Tallene for lystbådehavne dækker kun perioden maj-september.

**Mere information:** Se flere tal i Statistikbanken på [www.dst.dk/stattabel/131](http://www.dst.dk/stattabel/131).

**Kilder og metoder:** Se [www.dst.dk/kvalitetsdeklaration/974](http://www.dst.dk/kvalitetsdeklaration/974), [975](http://www.dst.dk/kvalitetsdeklaration/975), [976](http://www.dst.dk/kvalitetsdeklaration/976) og [980](http://www.dst.dk/kvalitetsdeklaration/980). Anvendelsen af sæsonkorrektion er behæftet med usikkerhed. Dette gør sig især gældende ved helligdage som påske og pinse, der ligger i forskellige måneder fra år til år. Hvis påskeferien ligger i såvel marts som starten af april, vil sæsonkorrektionen være særlig usikker, hvorfor der bør tages forbehold. Campingstatistikken er ikke sæsonkorrigeret.

**Næste offentliggørelse:** *Overnatninger på hoteller, feriecentre, campingpladser og vandrerhjem mv. januar 2014* udkommer 7. marts 2014.

**Henvendelse:** Else-Marie Rasmussen, tlf. 39 17 33 62, [emr@dst.dk](mailto:emr@dst.dk).