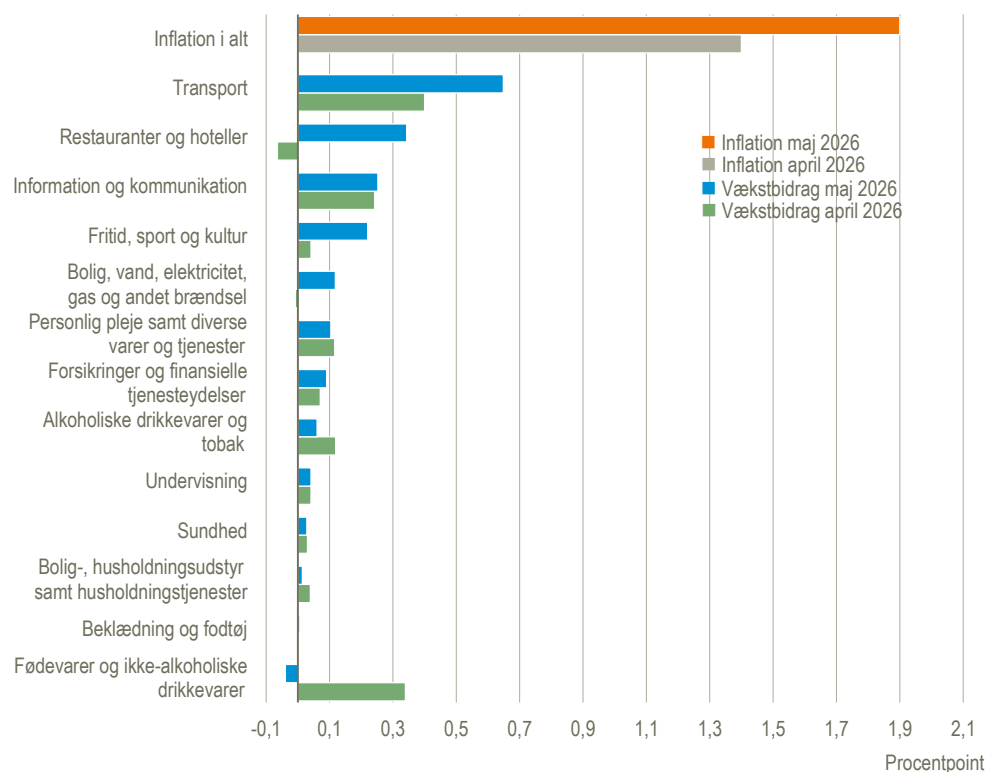


Inflationen i Danmark (Procentvis årlig stigning i forbrugerprisindekset)	Kerneinflationen i Danmark (Procentvis årlig stigning i forbrugerprisindekset ekskl. energi og ikke-forarbejdede fødevarer)
+1,9 % maj 2025 - maj 2026 www.statistikbanken.dk/pris01	+2,1 % maj 2025 - maj 2026 www.statistikbanken.dk/pris01

Stigning i inflationen i maj

I maj steg det samlede forbrugerprisindeks med 1,9 pct. i forhold til samme måned året før. I april var den tilsvarende stigning 1,4 pct. Den højere inflation i maj i forhold til april, skyldes hovedsageligt hovedgruppen *restauranter og hoteller*. Under nævnte produktgruppe er det særligt prisstigninger på hotelovernatninger, der bidrager til den højere inflation i maj i forhold til april. Forbrugerprisindekset ekskl. energi og ikke-forarbejdede fødevarer (kerneinflationen) havde en årsstigning på 2,1 pct. i maj, hvilket primært skyldes prisstigninger på husleje. I april havde kerneinflationen en årsstigning på 1,6 pct.

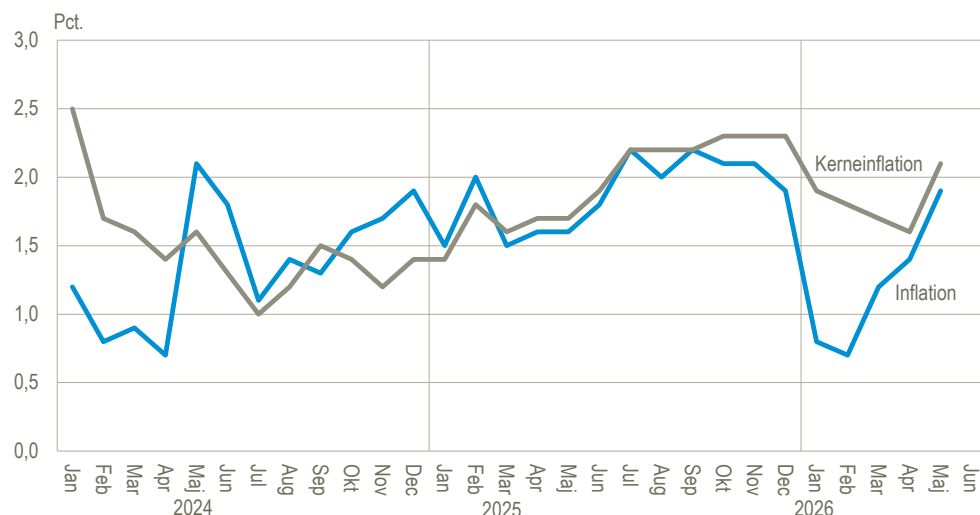
Vækstbidrag for inflation i procentpoint – hovedgrupper



Anm.: Vækstbidrag viser, hvor meget en undergruppe bidrager til inflationen (årsstigningen i forbrugerprisindekset). Det afhænger både af prisændringen og vægten af undergruppen. Vækstbidragene er udregnet på baggrund af uafrundede indeks.

Kilde: Beregninger baseret på www.statistikbanken.dk/pris01

Inflation og kerneinflation



Anm.: Inflationen er opgjort som den årlige stigning i forbrugerprisindekset i forhold til samme måned året før. Kerneinflationen er opgjort som den årlige stigning i forbrugerprisindekset ekskl. energi og ikke-forarbejdede fødevarer i forhold til samme måned året før.
Kilde: www.statistikbanken.dk/pris01

Især hotelovernatninger trak indekset op den seneste måned

Fra april til maj steg forbrugerprisindekset med 0,6 pct. Isoleret set trak prisstigninger på især hotelovernatninger, elektricitet og pakkerejser indekset op med 0,38 procentpoint. Modsat trak prisfald på bl.a. fødevarer, ikke-alkoholiske drikkevarer samt møbler og boliginventar indekset ned med 0,19 procentpoint.

Vækstbidrag for forbrugerprisindekset (FPI) i procentpoint

	Apr. - maj 2026		Maj 2025 - maj 2026	
	vægt i FPI i pct.	vækst-bidrag i procent-point	vægt i FPI i pct.	vækst-bidrag i procent-point
Månedlig ændring i Forbrugerprisindekset		0,6		1,9
			Årlig ændring i forbrugerprisindekset (inflation)	
Største positive bidrag			Største positive bidrag	
Hotelovernatninger	0,87	0,20	Husleje	20,75
Elektricitet	2,22	0,10	Brændstof	2,03
Pakkerejser	0,81	0,08	Hotelovernatninger	0,87
Største negative bidrag			Største negative bidrag	
Fødevarer	10,43	-0,11	Elektricitet	2,22
Ikke-alkoholiske drikkevarer	1,79	-0,05	Renovation	0,51
Møbler og boliginventar	1,95	-0,03	Fødevarer	10,43

Kilde: Beregninger baseret på www.statistikbanken.dk/pris01

Sverige havde den laveste EU-harmoniserede inflation i april

Danmarks EU-harmoniserede inflation lå på 1,8 pct. i maj. Tallene for maj er endnu ikke offentliggjort på europæisk niveau, men i april steg den EU-harmoniserede inflation samlet for de 27 EU-lande til 3,2 pct. fra 2,8 pct. i marts. EU-landene med lavest EU-harmoniseret inflation i april var Sverige med 0,5 pct., Danmark med 1,2 pct. og Tjekkiet med 2,1 pct. EU-landene med højst EU-harmoniseret inflation i april var Rumænien med 9,5 pct., Bulgarien med 6,0 pct. og Kroatien med 5,4 pct.

Det EU-harmoniserede forbrugerprisindeks (HICP) opgøres på en måde, der sikrer, at tallene er sammenlignelige på tværs af landene. Forskellen mellem det danske forbrugerprisindeks og HICP er, at udgifter til ejerboliger ikke indgår i HICP. Eurostat offentliggør de samlede inflationstal for de 27 EU-lande én gang månedligt. Tallene for maj udkommer 17. juni 2026. De kan ses på Eurostats hjemmeside: [Inflation in the euro area](#) og i Eurostats database: [Harmonised indices of consumer prices](#).

Forbrugerprisindeks, nettoprisindeks og det EU-harmoniserede forbrugerprisindeks (HICP)

	Vægte pr. januar 2026	2025		2026		Ændring	
		Maj	Apr.	Maj	Apr. - maj 2026	Apr. 2025 - apr. 2026	Maj 2025 - maj 2026
		— indeks, 2025 = 100 —				pct.	
Forbrugerprisindeks i alt	100,00	99,44	100,74	101,32	0,6	1,4	1,9
Fødevarer og ikke-alkoholiske drikkevarer	12,22	99,72	100,74	99,47	-1,3	2,7	-0,3
Alkoholiske drikkevarer og tobak	3,09	98,92	101,40	100,83	-0,6	3,8	1,9
Beklædning og fodtøj	4,34	102,71	102,02	102,86	0,8	-0,1	0,1
Bolig, vand, elektricitet, gas og andet brændsel	29,35	99,42	99,36	99,83	0,5	0,0	0,4
Bolig-, husholdningsudstyr samt husholdningstjenester	4,78	99,45	100,32	99,75	-0,6	0,8	0,3
Sundhed	3,14	99,80	100,47	100,76	0,3	1,0	1,0
Transport	12,19	99,66	103,46	104,93	1,4	3,3	5,3
Information og kommunikation	6,59	99,25	103,18	103,41	0,2	4,0	4,2
Fritid, sport og kultur	6,22	97,60	98,88	101,02	2,2	0,7	3,5
Undervisning	0,99	98,74	103,22	103,22	0,0	4,5	4,5
Restauranter og hoteller	7,91	98,10	99,82	102,91	3,1	-0,9	4,9
Forsikringer og finansielle tjenesteydelser	3,46	99,66	101,73	102,36	0,6	2,1	2,7
Personlig pleje samt diverse varer og tjenester	5,71	100,02	101,89	101,89	0,0	2,1	1,9
Varer	45,87	99,66	99,56	99,55	0,0	0,4	-0,1
Tjenester	54,13	99,24	101,77	102,85	1,1	2,2	3,6
Forbrugerprisindeks ekskl. energi og ikke-forarbejdede fødevarer	88,42	99,63	101,20	101,74	0,5	1,6	2,1
Nettoprisindeks i alt	•	99,43	101,49	102,13	0,6	2,1	2,7
HICP i alt	•	99,35	100,52	101,14	0,6	1,2	1,8
HICP-CT i alt	•	99,35	101,36	101,98	0,6	2,1	2,6

Kilde: www.statistikbanken.dk/pris01, [pris04](#), [pris07](#) og [pris08](#)

Mere information: Indeksene findes mere detaljeret i Statistikbanken på www.dst.dk/stattabel/691. Indeksene og en metodebeskrivelse kan findes på www.dst.dk/emner/prisindeks. Her er også en prisberegner, der kan omregne beløb mellem årene 1900 til 2025. Prøv den på www.dst.dk/prisberegner. Se mere på [emnesiden Forbrugerprisindeks](#).

Kilder og metoder: Forbrugerprisindekset (FPI) og det danske EU-harmoniserede forbrugerprisindeks (HICP) opgøres på grundlag af de priser, forbrugerne betaler for varer og tjenester, altså inklusive moms og afgifter. I FPI indgår prisudviklingen for ejerboliger, beregnet ved estimerede lejeværdier, mens prisudviklingen for ejerboliger ikke indgår i HICP. Nettoprisindekset beregnes ved så vidt muligt at fratække indirekte skatter og afgifter fra forbrugerpriserne, mens tilskud til at nedsætte priserne tillægges. HICP-CT beregnes ved at fastholde satserne på de indirekte skatter og afgifter på niveauet fra december året før.

Se flere og mere detaljerede oplysninger i statistikdokumentationerne [Forbrugerprisindeks](#) og [Nettoprisindeks](#).

Næste offentliggørelse: *Forbruger- og nettoprisindeks juni 2026* udkommer 10. juli 2026.

Henvendelse: Maya Drewsen, tlf. 20 36 69 89, mdr@dst.dk