

Erhvervstillid

Indikatorotal 102,3

januar 2026

www.statistikbanken.dk/etillid

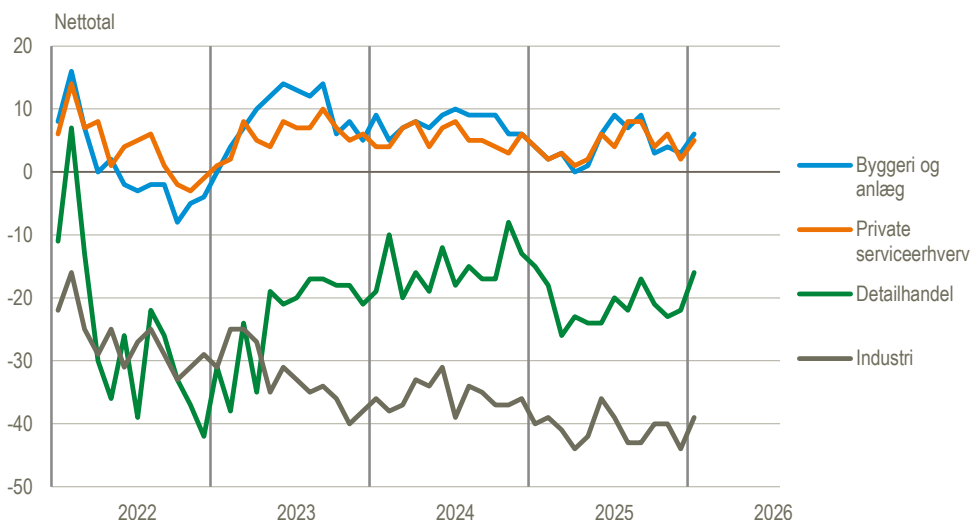
Ændring -0,1 point

december – januar

Industrien har svært ved at forudsige udviklingen

Når virksomhederne vurderer, hvor let eller svært det er at forudsige udviklingen i forretningssituationen, er der stor forskel mellem de fire erhverv. Særligt for industrien er udviklingen svær at forudsige. I januar vurderer blot én pct. af virksomhederne, at udviklingen er let at forudsige, mens 22 pct. mener, den er moderat let at forudsige. 50 pct. svarer moderat svært, mens 26 pct. mener, at det er decideret svært at forudsige udviklingen. Der er således en klar overvægt af industrien, der har svært ved at forudsige udviklingen. For detailhandlen er nettotallet for januar -16, mens virksomheder i bygge og anlæg samt i serviceerhvervene vurderer, at de har lettere ved at forudsige udviklingen, da begge erhverv har positive nettotal. Vurderingen af forudsigeligheden offentliggøres nu for første gang med en tidsserie, der går tilbage til maj 2021, og som fremover opdateres månedligt.

Vurdering af, hvordan det er at forudsige udviklingen i forretningssituationen fremover



Anm.: Virksomhederne er vægtet efter antal ansatte. Nettotallet er af andelen, der vurderer, at udviklingen er let at forudsige fratrukket andelen, der vurderer, at udviklingen er svær at forudsige, hvor besvarelsene "moderat" vægter halvt.

Kilde: www.statistikbanken.dk/kbb04, [kdb03](http://www.statistikbanken.dk/kbd03), [kbi07](http://www.statistikbanken.dk/kbi07), [kbs04](http://www.statistikbanken.dk/kbs04)

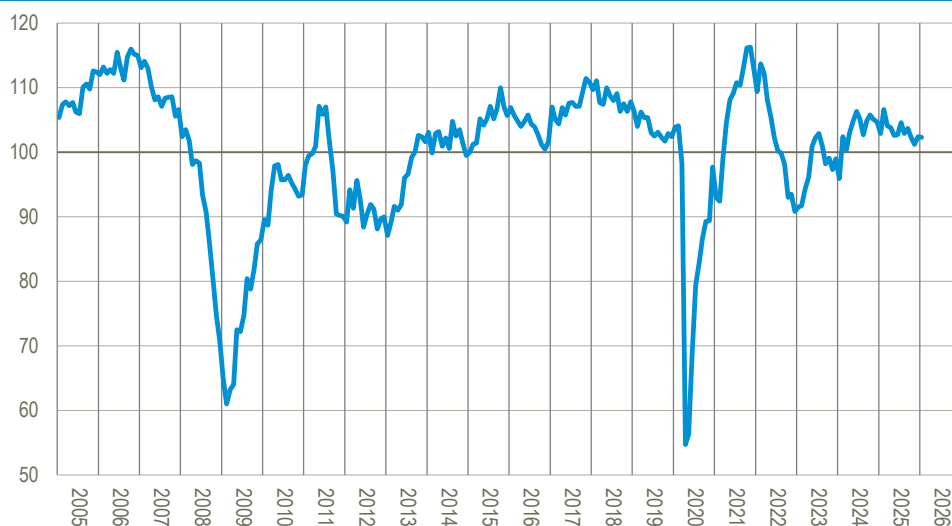
Konjunkturbarometer er overgået til DB25

Fra denne offentliggørelse følges *Dansk Branchekode 2025 (DB25)*, som virksomhederne overgik til i 2025. Det betyder, at de eksisterende tabeller i statistikbanken, der er fordelt på DB07, nu er afsluttet og erstattet af nye tabeller, som indeholder en tilbageregning på DB25. Det fremgår af fodnoterne til de afsluttede tabeller, hvilken tabel, der fremover vil blive opdateret. Bemærk at overgangen også har medført, at offentliggørelsesniveauerne er blevet ændret og typisk er mere detaljerede.

Erhvervstilliden holder niveauet

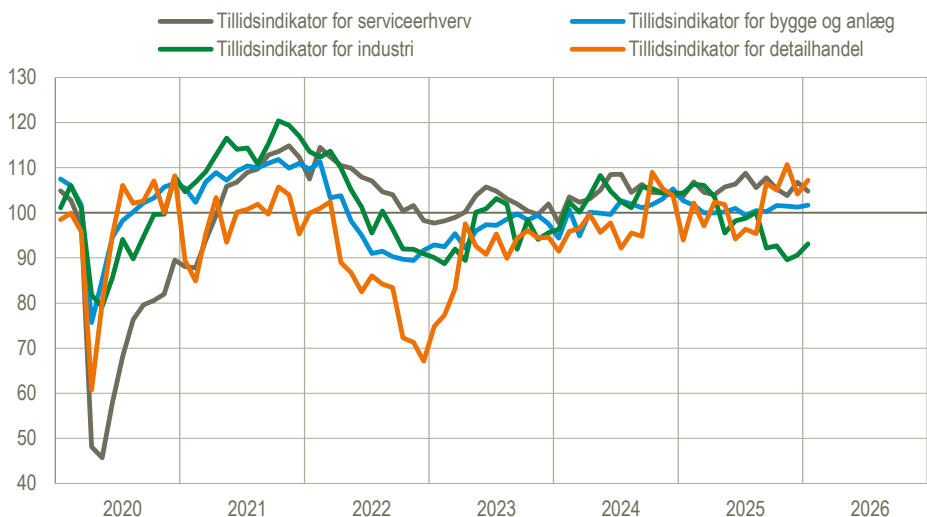
Erhvervstillidsindikatoren, der sammenvejer forventningerne i industrien, bygge og anlæg, detailhandel og serviceerhverv, falder marginalt i januar til 102,3 fra 102,4 i december. For de fire underliggende tillidsindikatorer stiger industrien fra 90,6 til 93,1. Bygge og anlæg stiger til 101,7 fra 101,3, og detailhandel stiger til 107,2 fra 104,2, mens serviceerhverv falder til 104,8 fra 106,8. Værdien 100 afspejler det historiske gennemsnit for hver indikator.

Erhvervstillidsindikator i Danmark. Januar 2026



Anm.: Erhvervstilliden er en vægtet sammensætning af de fire tillidsindikatorer. Indeks 100 afspejler det historiske gennemsnit.
Kilde: www.statistikbanken.dk/etillid og [Tillidsindikator - metodebeskrivelse \(pdf\)](#)

Tillidsindikatorer for erhvervene i Danmark. Januar 2026



Kilde: www.statistikbanken.dk/etillid og [Tillidsindikator - metodebeskrivelse \(pdf\)](#)

Tillidsindikatorer og udvalgte forventninger

Sæsonkorrigerede tal er angivet med (sk)		2025						2026
		Jan.	Aug.	Sep.	Okt.	Nov.	Dec.	Jan.
Tillid	Erhvervstillidsindikator	102,9	102,9	103,7	102,2	101,2	102,4	102,3
Industri	Tillidsindikator	104,4	100,1	92,2	92,7	89,6	90,6	93,1
	Produktionsforventning	14	29	9	10	2	8	2
	Beskæftigelsesforventning	8	11	-14	-14	-20	-15	2
Bygge og anlæg	Tillidsindikator	102,7	100,5	100,3	101,6	101,5	101,3	101,7
	Omsætningsforventning (sk)	3	-1	0	0	0	1	2
	Beskæftigelsesforventning (sk)	2	-1	-2	4	-2	0	0
Serviceerhverv	Tillidsindikator	103,7	105,6	107,8	105,3	103,8	106,8	104,8
	Omsætningsforventning	7	8	10	7	9	12	12
	Beskæftigelsesforventning	3	4	6	3	1	6	4
Detailhandel	Tillidsindikator	94,0	95,4	106,6	105,0	110,7	104,2	107,2
	Omsætningsforventning	0	12	25	21	29	31	16
	Beskæftigelsesforventning	-7	-3	8	5	8	1	5

Anm.: Tillidsindikatorerne er sammenvæjede indikatorer med middelværdien 100, mens forventningerne udtrykker nettotallet, der angiver andelen af positive svar i procent fratrukket andelen af negative svar.

Kilde: www.statistikbanken.dk/2459

Find flere konjunkturbarometertal

På www.statistikbanken.dk/2459 findes mere detaljerede tal for konjunkturbarometrenes underbrancher. Temasiden [Et overblik over dansk økonomi](#) giver desuden et aktuelt billede af tilstanden i dansk økonomi for en række udvalgte indikatorer.

Mere information: Konjunkturbarometrene er udarbejdet i partnerskab med EU-Kommissionen og offentliggøres mere detaljeret på www.statistikbanken.dk/2459 i Statistikbanken. Tilsvarende europæiske data findes hos Directorate General for Economic and Financial Affairs i [DG ECFINs database](#).

Læs mere om forskellige konjunkturindikatorer, og se seneste nøgletal på www.dst.dk/konjunkturdata.

Kilder og metoder: Metoden er beskrevet i [statistikdokumentation om konjunkturbarometer for erhvervene](#) for de respektive konjunkturbarometre. Kun tidsserier, der udviser en klar sæsoneffekt, er korrigeret for sæsonudsving. **Nettotal** udtrykker forskellen mellem procentandelene af virksomheder, vægтет efter beskæftigelse, der har angivet hhv. positive og negative forventninger.

Næste offentliggørelse: *Konjunkturbarometer for erhvervene, februar 2026* udkommer 20. februar 2026.

Henvendelse: Simon B. Halifax, tlf. 51 29 21 91, sbh@dst.dk