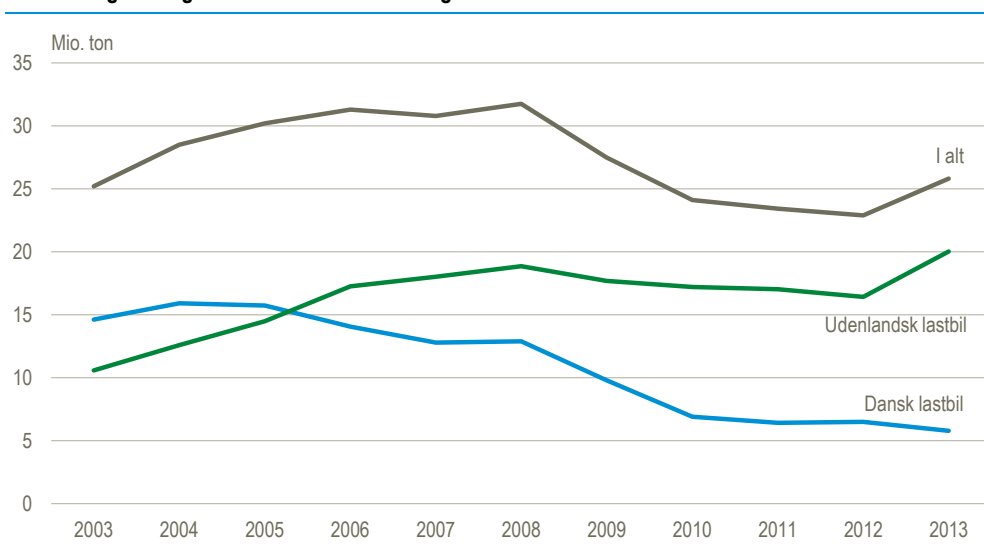


## Mere gods med udenlandske lastbiler

Der blev fragtet 25,8 mio. ton gods mellem Danmark og udlandet i 2013, hvilket er en stigning 13 pct. i forhold til året før. De udenlandske lastbiler fragtede 20,0 mio. ton gods, hvilket er 22 pct. mere end året før. Transporten med danske lastbiler faldt 11 pct.

**Godsmængde til og fra Danmark med dansk og udenlandsk lastbil**



### Stort fald i de danske lastbilers andel af transporten

Udenlandske lastbilers andel af transporten mellem Danmark og udlandet er øget markant det seneste tiår og har siden 2006 været større end den danske. I 2013 steg de udenlandske lastbilers andel væsentligt til 78 pct. af godset mod 72 pct. året før. Hele 84 pct. af transportarbejdet ved kørsel med lastbil mellem Danmark og udlandet er kørt med biler, som var indregistreret i udlandet, mod 78 pct. året før; transportarbejde vil sige antal kørte km ganget med vægten af godset.

De udenlandske lastbilers andel af fragtmængden var størst ved transporter fra udlandet til Danmark, formentlig som følge af de udenlandske afsenderes tættere kontakt til transportfirmaer i deres eget land. Således kom 83 pct. af godset fra udlandet til Danmark med udenlandsk lastbil, mens 72 pct. af godset til udlandet kørte med udenlandsk bil.

### Mest transport med tyske lastbiler

Gods med udenlandske lastbiler blev især kørt med biler, der var indregistreret i Tyskland, Polen og Nederlandene. Tyske lastbiler håndterede 43 pct. af den fragtmængde, som kørte med udenlandske lastbiler, lastbiler fra Polen stod for 24 pct., og nederlandske lastbiler for 9 pct. Fra 2012 til 2013 er de tyske lastbilers markedsandel reduceret med 6 procentpoint, mens polske bilers andel er steget 5 procentpoint.

Ved fordeling af transportarbejdet ved kørsel med udenlandske lastbiler mellem Danmark og udlandet efter bilens nationalitet er de tyske lastbilers andel mindre end ved fordelingen efter godsvægt. Dette skyldes formentlig, at transporter med tyske biler navnlig foregår mellem Danmark og Nordtyskland, hvilket altså betyder, at afstanden er kortere end fra de fleste steder i Polen og Nederlandene.

Tyskland havde en andel på 26 pct. af transportarbejdet i 2013, mens Polen havde en andel på 29 pct. Målt på transportarbejdet er Polen for første gang større end Tyskland.

#### Transport mellem Danmark og udlandet efter bilens nationalitet

	1.000 ton			mio. tonkm		
	I alt	Fra Danmark	Til Danmark	I alt	Fra Danmark	Til Danmark
<b>Udenlandsk lastbil</b>						
<b>I alt 2003</b>	<b>10 576</b>	<b>4 170</b>	<b>6 406</b>	<b>8 137</b>	<b>3 371</b>	<b>4 766</b>
<b>I alt 2012</b>	<b>16 407</b>	<b>6 982</b>	<b>9 425</b>	<b>11 963</b>	<b>4 900</b>	<b>7 063</b>
<b>I alt 2013</b>	<b>20 032</b>	<b>9 105</b>	<b>10 927</b>	<b>14 711</b>	<b>6 560</b>	<b>8 151</b>
Litauen	830	385	445	886	428	458
Luxembourg	173	66	107	98	41	57
Nederlandene	1 756	751	1 005	1 315	559	756
Norge	388	95	293	345	86	259
Polen	4 734	2 224	2 510	4 246	2 044	2 202
Slovakiet	516	206	310	599	253	346
Sverige	350	117	233	92	40	52
Tjekkiet	616	282	334	687	319	368
Tyskland	8 536	4 057	4 479	3 894	1 709	2 185
Ungarn	204	78	126	232	96	136
Østrig	46	14	32	47	13	34
Øvrige EU-lande	1 640	708	932	2 094	884	1 210
<b>Dansk lastbil 2013</b>	<b>5 774</b>	<b>3 537</b>	<b>2 237</b>	<b>2 814</b>	<b>1 607</b>	<b>1 207</b>
	pct.					
<b>Dansk markedsandel 2003</b>	<b>58</b>	<b>64</b>	<b>52</b>	<b>58</b>	<b>63</b>	<b>54</b>
<b>Dansk markedsandel 2012</b>	<b>28</b>	<b>35</b>	<b>22</b>	<b>22</b>	<b>28</b>	<b>17</b>
<b>Dansk markedsandel 2013</b>	<b>22</b>	<b>28</b>	<b>17</b>	<b>16</b>	<b>20</b>	<b>13</b>

Anm.: Omfatter kørsel med udenlandske lastbiler, der er indregistreret i et EU-land eller EFTA-land. Kørsel med biler fra lande, der blev optaget i EU i 2004, er medregnet fra 2000. Data for Storbritannien for 2013 foreligger endnu ikke.

Kilde: Eurostat og Danmarks Statistik.

**Mere information:** Se mere detaljerede oplysninger i Statistikbanken på [www.dst.dk/stattabel/1555](http://www.dst.dk/stattabel/1555).

**Kilder og metoder:** Statistikken er baseret på stikprøveundersøgelser udført i EU-landene og EFTA-landene, i henhold til EF Rådforordning 1172/99 om statistisk registrering af vejgodstrafikken. Hvert land indsamler oplysninger om transporter med lastbiler registreret i det pågældende land og rapporterer data til Eurostat. Opgørelse er baseret på data leveret af Eurostat.

For en nærmere beskrivelse henvises til [epp.eurostat.ec.europa.eu/portal/page/portal/transport/data/database](http://epp.eurostat.ec.europa.eu/portal/page/portal/transport/data/database).

Den danske metode er nærmere beskrevet i kvalitetsdeklarationen om international godstransport med danske lastbiler på [www.dst.dk/kvalitetsdeklaration/991](http://www.dst.dk/kvalitetsdeklaration/991).

**Næste offentliggørelse:** Godstransport med udenlandske lastbiler 2014 udkommer 1. oktober i 2015.

**Henvendelse:** Peter Ottosen, tlf. 39 17 30 25, [pot@dst.dk](mailto:pot@dst.dk).